



AS Tallinna Sadam

SADAMA EESKIRI

Kehtib alates 08.05.2021

SISUKORD

1	ÜLDOSA	3
1.1	Sadama eeskirja kehtestamine ja kehtivusala	3
1.2	Sadama pidaja ettevõtluse vorm	3
1.3	Tegevusalad	3
1.4	Sadama asukoht	4
1.5	Sadama tehnilised andmed	5
1.6	Tööaeg ja navigatsioonihooaja kestus	9
1.7	Liikluse korraldamine sadama territooriumil	10
1.8	Heakord ja ohutus sadama territooriumil	10
1.9	Turvalisuse nõuded	11
1.10	Agenteerimine	11
1.11	Sadamas tegutsevad ettevõtted	11
1.12	Sõiduplaanide kooskõlastamine	11
2	LAEVADE SISENEMINE SADAMASSE JA SADAMAST VÄLJUMINE	12
2.1	Lootsimise korraldamine	12
2.2	Laeva sisenemis- või väljumiskavatsusest teatamise kord	13
2.3	Laeva sisenemise ja väljumise registreerimine	14
2.4	Riiklike järelevalveorganite nõuded laevade sisenemisel ja väljumisel	14
3	LAEVALIIKLUS SADAMA AKVATOORIUMIL	15
3.1	Laevade sildumine	15
3.2	Laevade haalamine ja ümbersildumine	15
3.3	Eritingimused	15
3.4	Laevade pukseerimine	16
3.5	Laevaliiklus jääoludes	16
4	LAEVADE SEISMINE SADAMAS	16
4.1	Nõuded sildunud laevadele	16
4.2	Eritingimused	17
4.3	Sise- ja tekitööd sildunud laevadel	17
4.4	Side korraldamine	18
4.5	Laeva ühendamine kaldasüsteemidega	18
4.6	Süvendus- ja tuukritööd	19
5	OHTLIKE KAUPADE KÄITLEMINE	20
6	NAFTA JA NAFTASAADUSTE KÄITLEMINE	21
6.1	Tankerite lastimine ja lossimine	21
6.2	Laevade punkerdamine	21
7	LAEVAHEITMETE JA LASTIJÄÄTMETE VASTUVÕTT	22
8	TULEOHUTUSNÕUDED SADAMAS JA PÄÄSTETÖÖDE KORRALDAMINE	23
9	REISIJATE TEENINDAMISE KORRALDUS SADAMATES	24
9.1	Laevale ja laevalt mahamineku korraldamine	24
9.2	Piletimüügi korraldamine	24
9.3	Ohutusnõuded	24
9.4	Teenused reisijatele	24
9.5	Kiirabi, päästeteenistus ja politsei	24
10	VANASADAMA JAHISADAM	24
	LISA 1. KONTAKTANDMED	25

1 ÜLDOSA

1.1 Sadama eeskirja kehtestamine ja kehtivusala

- 1.1.1 Sadama eeskirja ja selle muudatused kinnitab AS Tallinna Sadam (edaspidi nimetatud ka sadama pidaja) vastavuses Eesti Vabariigis kehtivate õigusaktidega.
- 1.1.2 Sadama eeskirja olulistest muudatustest teavitatakse kõiki sadamas tegutsevaid isikuid sadama koduleheküljel aadressil www.ts.ee või muul viisil vähemalt üks kuu enne muudatuste jõustumise kuupäeva.
- 1.1.3 Käesolev eeskiri kehtib kõigi AS-i Tallinna Sadam koosseisu kuuluvate sadamate sadamaalal ning on täitmiseks kohustuslik kõigile vastavas sadamas tegutsevatele või viibivatele isikutele.
- 1.1.4 Sadama eeskirjaga seotud dokumendiks on iseäranis ASi Tallinna Sadam sadamatasud (kättesaadav veebiaadressil www.ts.ee/eeskirjad-tasud) ja sadamakogukonna kodukord (kättesaadav veebiaadressil <https://www.ts.ee/sadamakogukonna-kodukord/>).
- 1.1.5 Kõik Sadama eeskirjast ja sellega seotud dokumentidest tulenevad vaidlused, mida ei õnnestu lahendada kokkuleppel, lahendatakse Eesti Vabariigi seadusandluse alusel Harju Maakohtus.

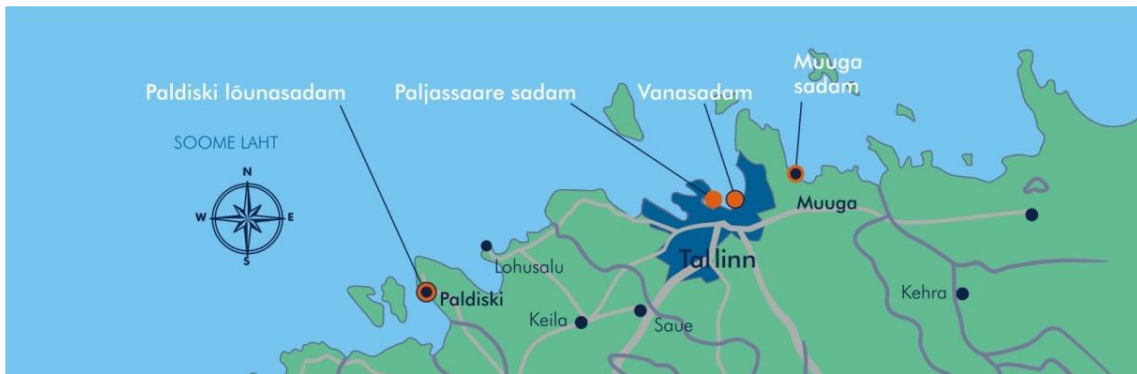
1.2 Sadama pidaja ettevõtluse vorm

AS Tallinna Sadam (registrikoodiga 10137319) tegutseb aktsiaseltsina ASi Tallinna Sadam põhikirja, äriseadustiku ning teiste Eesti Vabariigi õigusaktide alusel.

1.3 Tegevusalad

AS Tallinna Sadam tegutseb *landlord*-tüüpi sadamana ning tema peamiseks tegevusalaks on sadama tööga seotud tegevused.

1.4 Sadama asukoht



1.5 Sadama tehnilised andmed

1.5.1 Kirjeldus ja koordinaadid

1.5.1.1 AS Tallinna Sadam koosseisu kuuluvad Vanasadam, Muuga sadam, Paljassaare sadam, Paldiski Lõunasadam, Saaremaa sadam.

Sadam, koordinaadid	Sadama territoorium (ha)	Sadama akvatoorium (ha)	Kanal		Kaide arv	Kaide kogupikkus (m)	Maksimaalne sügavus (m)		Laevade maks mõõtmed	
			Laius (m)	Sügavus (m)			BK 77 (m)	EH2000 (m)	Pikkus (m)	Laius (m)
Vanasadam φ=59°27'N λ=024°46'E	56	94,0	puudub	puudub	24	4986	11,0	10,8	340	42
Muuga sadam φ= 59°30'N λ =024°58'E	567	682,0	puudub	puudub	29	6379	18,0	17,8	300	50
Paljassaare sadam φ=59°27'N λ=024°42'E	32,8	33,0	90-150	9,0	11	1859	9,0	8,8	190	30
Paldiski Lõunasadam φ=59°20'N λ=024°05'E	119	147,0	180	15,5	10	1850	15,7	15,5	250	45
Saaremaa sadam φ=58°32,4'N λ=022°14,4'E	20	41,0	puudub	puudub	3	445	10,0	9,8	200	30
KOKKU	794,8	997,0			77	15519				

1.5.1.2 Vanasadam on reisisadam, mis teenindab reisi- ja RO-RO laevu ning väikelaevu. www.ts.ee/vanasadam

1.5.1.3 Muuga sadamas on võimalik lastida–lossida naftat ja naftasaadusi, sega- ja puistlasti, puitu, külmutust nõudvaid kaupu ning konteiner- ja RO-RO laevu. www.ts.ee/muuga-sadam

1.5.1.4 Paljassaare sadamas on võimalik lastida–lossida naftat ja naftasaadusi, sega- ja puistlasti ning puitu ning teostada laevade remonti, sh dokiremonti. www.ts.ee/paljassaare-sadam

1.5.1.5 Paldiski Lõunasadamas on võimalik lastida–lossida naftat ja naftasaadusi, taimset õli, sega- ja puistlasti, puitu ning konteiner-, RO-RO- ja kalalaevu. Lisaks täidab Paldiski Lõunasadam reisisadama funktsioone. www.ts.ee/paldiski-lounasadam

1.5.1.6 Saaremaa sadam teenindab reisilaevu, kaubalaevu, kalalaevu ja väikelaevu. www.ts.ee/saaremaa-sadam

1.5.2 Laevade gabariidipiirangud

1.5.2.1 Deklareeritud sügavus kai ääres on väikseim sügavus, mis on mõõdetud ühe meetri kauguselt kai servast või väikseim sügavus laeva laiuse ja pikkuse ulatuses ning parandatud mõõtmisveaga –10 cm. Laevaga sadamas manööverdamesel tuleb arvestada, et laeva kiilualune varuvesi (vabavesi) oleks vähemalt 5% laeva süvisest. Juhul, kui laeva kiilualuse varuvee 5% arvutamise tulemusena on see:

- alla 20 cm, siis loetakse manööverdamesel minimaalseks laeva kiilualuse varuvee nõudeks 20 cm;
- üle 40 cm, siis loetakse manööverdamesel minimaalseks laeva kiilualuse varuvee nõudeks 40 cm.

1.5.2.2 Varuvee arvestamisel tuleb lähtuda deklareeritud sügavusest ja minimaalne kiilualune varuvesi tuleb tagada igas olukorras, olenemata veetaseme kõikumisest või laeva manööverdamesel või liikumisel tekkinud süvise suurenemisest. Lubatud suuremate gabariitidega laeva sisenemine sadamasse, sealt väljumine ja sadama akvatooriumis manööverdamine toimub laeva kapteni kirjalikul taotlusel sadamakapteni või tema asetäitja kirjalikul loal piirideni, millega on tagatud navigatsiooniohutus vastavalt ilmastiku- ja manööverdustingimustele.

1.5.3 Sadamate deklareeritud sügavused veetaseme 0-seisu korral

1.5.3.1 Vanasadam

Akvatooriumi osa	Kai nr	BK77 (m)	EH2000 (m)
Bassein nr 1	Kai nr 1 (rambiga)	8,5 m	8,3 m
	Kai nr 3 (rambiga)	8,0 m	7,8 m
	Kai nr 5 (kahe rambiga)	8,3 m	8,1 m
Bassein nr 2	Kai nr 7 (rambiga)	8,5 m	8,3 m
	Kai nr 8 rambist 159,0 m, pollarist nr 20 38 m ulatuses	7,0 m	6,8 m
	Abikai nr 9	4,5 m	4,3 m
	Kai nr 10 (rambiga)	7,7 m	7,5 m
	Abikai nr 11	7,3 m	7,1 m
	Bassein nr 3	Kai nr 12 (rambiga)	7,5 m
Kai nr 13 (rambiga)		8,0 m	7,8 m
Kai nr 14		10,0 m	9,8 m
Kai nr 15 (rambiga)		10,0 m	9,8 m
Kai nr 16		10,0 m	9,8 m
Kai nr 17		10,0 m	9,8 m
Admiraliteedi bassein	Kai nr 18	4,5 m	4,3 m
	Kai nr 19	4,5 m	4,3 m
	Kai nr 20	4,5 m	4,3 m
	Kai nr 21	4,5 m	4,3 m
	Kai nr 22	4,5 m	4,3 m
	Kai nr 23	4,0 m	3,8 m
	7 väikelaevade ujuvkaid	4,0 m	3,8 m

Kruisilaevade kaid	Kai nr 24	10,7 m	10,5 m
	Kai nr 25	10,7 m	10,5 m
	Kai nr 26	11,0 m	10,8 m
	Kai nr 27	11,0 m	10,8 m

1.5.3.2 Muuga sadam

Kai nr	BK77 (m)	EH2000 (m)
Kai nr 1A	14,4 m	14,2 m
Kai nr 2A	6,6 m	6,4 m
Kai nr 1	11,4 m	11,2 m
Kai nr 2	11,2 m	11,0 m
Kai nr 3	8,2 m	8,0 m
Kai nr 3A	13,0 m	12,8 m
Abikai 3W	5,5 m	5,3 m
Abikai 3O	5,5 m	5,3 m
Abikai	5,5 m	5,3 m
Kai nr 4	7,5 m	7,3 m
Kai nr 5 (rambiga)	7,1 m	6,9 m
Kai nr 6	9,5 m	9,3 m
Kai nr 6A	10,9 m	10,7 m
Kai nr 7	14,4 m	14,2 m
Kai nr 8	14,4 m	14,2 m
Kai nr 9	17,4 m	17,2 m
Kai nr 9A	18,0 m	17,8 m
Kai nr 10	17,4 m	17,2 m
Kai nr 10A	18,0 m	17,8 m
Kai nr 11	12,9 m	12,7 m
Kai nr 12	12,4 m	12,2 m
Kai nr 13 (rambiga), pollarist nr 1 pollarini nr 7	12,4 m	12,2 m
Kai nr 13 (rambiga), pollarist nr 7 pollarini nr 8	11,8 m	11,6 m
Kai nr 14 (rambiga)	12,4 m	12,2 m
Kai nr 15 (rambiga)	12,4 m	12,2 m
Kai nr 16	14,5 m	14,3 m
Kai nr 17	14,5 m	14,3 m
Kai nr 31, pollarist nr 1 pollarini nr 3	10,20 m	10,0 m
Kai nr 31, pollarist nr 3 pollarini nr 10	10,7 m	10,5 m
Kai nr 32	16,2 m	16,0 m
Kai nr 33	11,0 m	10,8 m

Kaide nr 31, 32 ja 33 juurde viib kanal, mille pikkus on 920 m, laius 200 m ja sügavus 17,8 m (BK77) (17,6 m (EH2000)).

1.5.3.3 Paljassaare sadam

Kai nr			BK77 (m)	EH2000 (m)
Kai nr 31	pollarist nr 1	pollarini nr 2	3,4 m	3,2 m
	pollarist nr 2	pollarini nr 5	4,2 m	4,0 m
	pollarist nr 5	pollarini nr 6	5,4 m	5,2 m
Kai nr 32	pollarist nr 6	pollarini nr 13	6,4 m	6,2 m
	pollarist nr 13	pollarini nr 17	6,5 m	6,3 m
Kai nr 33	pollarist nr 17	pollarini nr 24	8,7 m	8,5 m
Kai nr 34	pollarist nr 24	pollarini nr 27	6,7 m	6,5 m
	pollarist nr 27	pollarini nr 28	5,9-6,4 m	5,7-6,2 m
Kai nr 35	pollarist nr 13	pollarini nr 14	6,4-9,0 m	6,2-8,8 m
	pollarist nr 14	pollarini nr 30	9,0 m	8,8 m
Kai nr 36	pollarist nr 1	pollarini nr 13	6,4 m	6,2 m
Kai nr 37	pollarist nr 1	pollarini nr 5	4,5 m	4,3 m
Kai nr 38	pollarist nr 7	pollarini nr 9	4,5 m	4,3 m
Kai nr 39	pollarist nr 10	pollarini nr 11	4,5 m	4,3 m
Kai nr 40	pollarist nr 12	pollarini nr 15	4,2 m	4,0 m
	pollarist nr 15	pollarini nr 17	6,0 m	5,8 m
Kai nr 41	pollarist nr 1	pollarini nr 5	6,0 m	5,8 m

Sadamasse sisenetakse ja sealt väljutakse kanali kaudu, mille pikkus on 800 m, laius 90-150 m, sügavus 9,0 m (BK77) (8,8 m (EH2000)).

1.5.3.4 Paldiski Lõunasadam

Kai nr	BK77 (m)	EH2000 (m)
Kai nr 1	11,7 m	11,5 m
Kai nr 2 (rambiga)	11,4 m	11,2 m
Kai nr 3	9,0 m	8,8 m
Kai nr 3A (rambiga)	9,0 m	8,8 m
Kai nr 4 (rambiga)	8,5 m	8,3 m
Kai nr 5	8,5 m	8,3 m
Kai nr 6 (rambiga)	8,7 m	8,5 m
Kai nr 7	15,7 m	15,5 m
Kai nr 8	12,7 m	12,5 m
Kai nr 9	13,0 m	12,8 m

Deklareeritud sügavus 15,0 meetri kaugusel kai nr 4 pollarist nr 6 kuni kai nr 5 lõpuni on 12,1 m (EH 2000).

Sadamasse sisenetakse ja sealt väljutakse kanali kaudu, mille pikkus on 960 m, laius 180 m ja sügavus 15,7 m (BK77) (15,5 m (EH2000)) ning pöörderingi kaudu, mille diameeter on 460 m ja sügavus 14,5 m (BK77) (14,3 m (EH2000)).

1.5.3.5 Saaremaa sadam

Kai nr	BK77 (m)	EH2000 (m)
Kai nr 1	10,0 m	9,8 m
Kai nr 2 (rambiga)	7,0 m	6,8 m
Kai nr 3	3,0-7,0 m	2,8-6,8 m
Väikelaevade ujuvkai	4,5-6,0 m	4,3-5,8 m

NB! Seni kasutusel olnud Balti 1977. a normaalkõrgussüsteem (BK77) on asendatud Euroopa vertikaalse referentssüsteemiga (EH2000).

1.5.4 Olenevalt ilmastikutingimustest võib veetase sadamates erineda nulltasemest +157 cm (BK77) (181 cm (EH2000)) kuni -95 cm (BK77) (-71 cm (EH2000)) võrra. Infot veetaseme kohta saab laevaliikluse juhtimise keskusest.

1.6 Tööaeg ja navigatsioonihooaja kestus

1.6.1 Laevade teenindamine toimub ööpäevaringselt vastavalt tellimusele. Navigatsioonihooaja kestus on Muuga sadamas, Vanasadamas, Paldiski Lõunasadamas, Paljassaare sadamas ja Saaremaa sadamas 1. jaanuarist 31. detsembrini (väikelaevade teenindamine Saaremaa sadamas 15. maist 15. septembrini).

Rahvuspühad:

24. veebruar iseseisvuspäev, Eesti Vabariigi aastapäev

Riigipühad:

1. jaanuar uusaasta
suur reede
ülelõusmispühade 1. püha

1. mai kevadpüha
nelipühade 1. püha

23. juuni võidupüha

24. juuni jaanipäev

20. august taasiseseisvumispäev

24. detsember jõululaupäev

25. detsember esimene jõulupüha

26. detsember teine jõulupüha

1.6.2 Kohalik aeg erineb UTC-st +2 tundi, suveajal (märtsi viimasest pühapäevast oktoobri viimase pühapäevani) +3 tundi.

1.7 Liikluse korraldamine sadama territooriumil

- 1.7.1 Sadama territooriumil asuvad ja töötavad liikurmasinad ja teisaldatavad mehhanismid peavad olema varustatud ohutulede, omaniku nime või tunnuse ja numbriga. Nende parkimine kaidel ja väljaspool vastavate märkidega tähistatud parkimisala on keelatud. Liikurmasinate, teisaldatavate mehhanismide ja sõidukite seismine kail, rambil, raudteel ja kraanateel on keelatud, välja arvatud juhul, mil see on vajalik laevade teenindamiseks või sadamarajatiste hooldus- ning remonditööde läbiviimiseks. Sel juhul ei tohi juht liikurmasina, teisaldatava mehhanismi või sõiduki juurest lahkuda. Valesti pargitud liikurmasin, teisaldatav mehhanism või sõiduk teisaldatakse omaniku kulul.
- 1.7.2 Tõsteseadmete kasutamine sadamas toimub vastavalt tõsteseadmete tootja poolt ettenähtud töökeskkonna tingimustele (temperatuur, tuule kiirus jm).
- 1.7.3 Portaalkraanad peavad hiljemalt 30 minutit enne laeva saabumist/lahkumist olema paigaldatud selliselt, et oleks tagatud laeva ohutu manööverdamine sildumisel ja kaist eemaldumisel. Haalamistööde ajal ei tohi kail töötada kraanad ja liikuda rongid. Vajaduse korral peab olema tagatud kraanajuhi kohalolek.
- 1.7.4 Autode ja reisijate pealeminek reisiparvlaevadele peab olema lõpetatud viis minutit enne laeva graafikujärgset väljumist.
- 1.7.5 Sadamasse sisenemine toimub sadama pidaja poolt kehtestatud ASi Tallinna Sadam sadamaaladele sissepääsu korra alusel (kättesaadav veebiaadressil www.ts.ee/eeskirjatasud).
- 1.7.6 Liinilaevadega saabuvate ja neile suunduvate, samuti kruisilaevade reisijate ja neid teenindavate transpordivahendite liiklust sadamates korraldavad sadama pidajaga lepingulises suhtes olevad operaatorid, kelle poolt antavad korraldused on täitmiseks kohustuslikud kõikidele liiklejatele.
- 1.7.7 Sadama territooriumil kauba mahalaadimine transpordivahendilt ja raudteeveeremilt ning pealelaadimine transpordivahendile ja raudteeveeremile on lubatud üksnes selleks ettenähtud kohtades ja sadama pidajaga lepingulises suhtes oleva operaatori poolt või sadama pidaja poolt eelnevalt väljastatud loa alusel.
- 1.7.8 Mehitatud ja mehitamata õhusõidukite käitamine sadamaalal on lubatud üksnes ohutuse osakonna eelneva kirjaliku kooskõlastuse ning Transpordiameti poolt kooskõlastatud lennuloa olemasolul.

1.8 Heakord ja ohutus sadama territooriumil

- 1.8.1 Sadamas tegutsevad ettevõtjad on kohustatud tagama nende kasutuses olevatel territooriumidel, kaidel, hoonetes ning rajatistes puhtuse ja heakorra, samuti kõikide ohutuse, turvalisuse, keskkonna- ja tervisekaitsenõuete täitmise.
- 1.8.2 Talvisel ajal peavad operaatorid puhastama nende kasutuses olevaid kaisid, iseäranis pollarite ja tuletõrjehüdrantide ümbruse jääst ja lumest ning korraldama kaide liivatamise. Prahiga segunenud lumi tuleb kaidelt eemaldada ja vedada sadama pidaja määratud kogumiskohta. Puhast lund võib vette lükata üksnes laevaliikluse juhtimise keskuse loal.
- 1.8.3 Kaidel ei tohi olla haalamist segavaid esemeid.
- 1.8.4 Kehtivatele keskkonnakaitsenõuetele mittevastavad müra ja prahti (tolmu) tekitavad tööd on sadamas seisvatel laevadel keelatud.
- 1.8.5 Raudteeveeremi puhastamine võib toimuda üksnes sadama pidajaga kooskõlastatud kohtades ja tingimustel. Raudteeveeremi pesu sadamaalal on keelatud.
- 1.8.6 Suitsetamine sadama territooriumil on keelatud, välja arvatud selleks ettenähtud kohtades.

- 1.8.7 Kõikidest inimeste ja tehnikaga juhtunud õnnetustest sadamas või sadamas viibival laeval, sadamaala reostusest, laevade, kaide ja pörkseadmete ja muudest vigastustest ning intsidentidest ja õppustest laeval, millega võivad kaasneda mistahes tegevused sadamaalal (sh vajadus operatiivsõidukite sisenemiseks sadamasse), tuleb viivitamatult teatada sadama laevaliikluse juhtimise keskusele.
- 1.8.8 Lahtise tule kasutamine sadama territooriumil on keelatud (v.a kooskõlastatud tuletööd).
- 1.8.9 Laeva lastioperatsioonidega mitteseotud esemete ladustamine ja tõsteseadmete kasutamine kai peal tuleb eelnevalt kooskõlastada sadama pidajaga. Tõstetööde puhul võib sadama pidaja nõuda tõsteprojekti esitamist, kus on välja arvatud kaile kohalduvad koormused. Kauba laadimine, lossimine ja/või esemete asetamine kai kordonialale (3-4 meetrit kai servast) on keelatud. Koormused kaile ei tohi ületada ehitise tehnilises kirjelduses nimetatud piirmäärasid. Kaikatte võimaliku vigastamise vältimiseks peavad eelnevalt olema tarvitusele võetud meetmed.

1.9 Turvalisuse nõuded

Kõik ASi Tallinna Sadam sadamate sadamaalal tegutsevad isikud on kohustatud täitma

- rahvusvahelist laevade ja sadamarajatiste turvalisuse koodeksit (*International Code for the Security of Ships and Port Facilities - ISPS koodeks*), mis jõustus 01.07.2004 Rahvusvahelise konventsiooni inimelude ohutusest merel (*International Convention for the Safety of Life at Sea - SOLAS*) ühe osana,
- Euroopa Parlamendi ja Nõukogu 31.03.2004 määrust nr 725/2004 laevade ja sadamarajatiste turvalisuse tugevdamise kohta,
- sadamate turvalisuse plaanide nõudeid ning
- ASi Tallinna Sadam sadamaaladele sissepääsu korda.

1.10 Agenteerimine

ASi Tallinna Sadam sadamates agenteerivad laevu vastavalt sõlmitud lepingutele litsentseeritud agendid.

1.11 Sadamas tegutsevad ettevõtted

Informatsioon sadamates tegutsevate kaupade laadimisega tegelevate terminalide operaatorite, agentide ja regulaarsete laevaliinide jmt kohta on avaldatud ASi Tallinna Sadam koduleheküljel.

1.12 Sõiduplaanide kooskõlastamine

- 1.12.1 Reederid, operaatorid või nende agendid peavad igal aastal hiljemalt 01. oktoobriks esitama kirjalikud ettepanekud sadama pidajale oma liinilaevade ja kruisilaevade sõiduplaanide koostamiseks. Hiljem esitatud ettepanekutega arvestatakse vastavalt võimalustele peale õigeaegselt esitatud sõiduplaanide põhjal koostatud laevade sõidugraafiku väljatöötamist. Uue laevaliini sõiduplaan või olemasoleva laevaliini graafikumuudatus peab olema kooskõlastatud sadama pidajaga hiljemalt 1 (üks) kuu ette.
- 1.12.2 Sõiduplaani mittejärgimise korral rakendatakse laevaliinidele soodustusi juhul, kui sõiduplaani mittejärgimine on tingitud vääramatust jõust, avariist või kolmandate isikute poolt põhjustatud takistustest ja nendest tulenevatest tagajärgedest. Võimalikest kõrvalekaldumistest sõiduplaanist tuleb kirjalikult koheselt informeerida sadama pidajat. Lisalaeva või teistsuguste parameetritega asenduslaeva laevaliinile toomine tuleb kooskõlastada sadama pidajaga.

2 LAEVADE SISENEMINE SADAMASSE JA SADAMAST VÄLJUMINE

2.1 Lootsimise korraldamine

2.1.1 Sadamasse sisenemisel ja sealt väljumisel osutab lootsiteenust AS Eesti Loots. Lootsimine on kohustuslik kõikidele laevadele, välja arvatud:

- riigihaldusülesandeid täitvad Eesti riigilippu kandvad laevad
- laevad sadamateenuse osutamisel ning sadama akvatooriumilt väljuvad välisriigi lippu kandvad süvenduslaevastiku laevad;
- kõik väikelaevad ja laevad kogumahutavusega alla 500;
- laev, mille kapten, või reisilaev, mille kapten ja vanemtüürimees on sooritanud lootsitasõidu eksami ning neil on lootsitasõidu luba;
- laev inimelu päästmisel, õnnetusjuhtumi ärahoidmisel või sellest tuleneva kahju vähendamisel;
- laev, millel vääramatu jõu mõju tõttu ei ole võimalik lootsiteenust kasutada;
- Eesti Vabariigi sõjalaevad;
- Eesti riigilippu kandev laev kogumahutavusega alla 20 000 on Muuga, Tallinna, Kopli, Paldiski, Kunda ja Hara lähel kohustusliku lootsimise piirkonnas lootsimisest vabastatud, välja arvatud sadama akvatooriumil;
- riigile teenust osutav jäämurdja, riigile teenust osutav välisriigi lippu kandev laev ja pärast vähemalt kümnet lootsimist süvendustööde ajal sadama akvatooriumilt väljuv välisriigi lippu kandev süvenduslaevastiku laev;
- kohustuslikust lootsimisest ei vabastata kemikaalitankereid, veeldatud gaasi tankereid ja üle 3000-se kogumahutavusega naftatankereid.

2.1.2 AS Eesti Loots lootsid töötavad ööpäevaringselt. Lootsijaamad asuvad järgmistes punktides:

- Suurupi (laius = 59°29,4'N; pikkus = 24°33,0'E)
- Tallinn (laius = 59°36,8'N; pikkus = 24°37,4'E)
- Muuga lahe kirdepoolne laevatee (laius = 59°39,0'N; pikkus = 25°09,0'E)
- Muuga lahe loodepoolne laevatee (laius = 59°36,0'N; pikkus = 24°52,0'E)
- 4 meremiili NW suunas Paldiski Lõunasadama väravast (laius = 59°23,0'N; pikkus = 24°00,0'E)
- 3 meremiili põhja suunas Saaremaa sadamast (laius = 58°35,0'N; pikkus = 22°12,0'E)

2.1.3 Loots tellitakse laevale agendi kaudu AS-i Eesti Loots valveoperaatorilt. Sidet saab valveoperaatoriga pidada telefonidel 605 3888 ning 526 8432 ning ULL kanalitel nr 13, 16 ja 72. Loots tellitakse laeva

2.1.3.1 saabumisel:

- hiljemalt 24 tundi enne laeva saabumist lootsijaama;
- juhul kui aeg eelmisest sadamast väljumisel on lühem kui 24 tundi, siis sadamast väljumisel;
- tellimust tuleb täpsustada 6 tundi ja seejärel 2 tundi enne laeva saabumist lootsijaama.

2.1.3.2 väljumisel

- hiljemalt 4 tundi enne väljumist, tellimust täpsustatakse 1 tund enne väljumist.

2.2 Laeva sisenemis- või väljumiskavatsusest teatamise kord

- 2.2.1 Sadamasse saabuva laeva agent või kapten on kohustatud esitama info laeva planeeritavast saabumisest elektroonilisse mereinfosüsteemi (kättesaadav veebiaadressil www.emde.ee) 72 ja 24 tundi ette või vahetult pärast väljumist eelmisest sadamast, kui merereisi kestus on alla 24 tunni ning lisaks täpsustama laeva saabumisest sadamasse 2 tundi ette.
- 2.2.2 Häirete korral elektroonilises mereinfosüsteemis edastatakse kõik elektroonilises mereinfosüsteemis nõutud andmed ja dokumendid vastava sadama laevaliikluse juhtimise keskusele e-posti teel.
- 2.2.3 Laeva välisvetesse suundumisest tuleb esitada info elektroonilisse mereinfosüsteemi vähemalt 4 tundi enne laeva sadamast lahkumist. Sadamasse siseneda sooviv laev peab esitama turvalisuse eelteate elektroonilisse mereinfosüsteemi. Turvalisuse eelteate vorm on kinnitatud Transpordiameti (endise Veeteede Ameti) 06.07.2015 ringkirja nr 5-1-7/2145 "Rahvusvaheliste laevade ja sadamarajatiste turvalisuse koodeksi, rahvusvahelise konventsiooni inimelude ohutusest merel koos parandustega ning Euroopa Parlamendi ja Euroopa nõukogu määruse nõuete täitmine" lisana 3 (vorm kättesaadav veebiaadressil www.transpordiamet.ee/maanteed-veeteed-ohuruum/sadamad/sadamate-turvalisus). Turvalisuse eelteate peab esitama laeva kapten, laeva turvaülem või laeva agent (agendi puudumisel reeder):
- vähemalt 24 tundi enne sadamasse saabumist;
 - hiljemalt lahkumisel eelmisest sissesõidusadamast, kui reisi kestvus on alla 24 tunni;
 - kui sissesõidusadam muutub reisi kestel, siis koheselt uue sissesõidusadama selgumisel.
- 2.2.4 Laeva sisenemis- ja väljumiskavatsusest ei pea teatama, kui laev saabub sadamasse või lahkub sadamast „Laevade ja väikelaevaliste sisemerre, sadamatesse ning piiriveekogude Eestile kuuluvatesse vetesse sisenemise ja neist väljumise korras“ (Vabariigi Valitsuse 19.05.2004 määrus nr 194) nimetatud asutustega kooskõlastatud sõiduplaani alusel (v.a juhul, kui laeva pardal on nakkuskahtlusega isik).
- 2.2.5 Turvalisuse deklaratsioon täidetakse laeva ja sadamarajatise valdaja vahel järgmistel juhtudel:
- kui tegu on mitte SOLAS'e laevaga;
 - kui SOLAS'e laeval puudub kehtiv turvalisuse tunnistus, kuid riik on otsustanud pärast riskide hindamist laeva sadamasse lubada;
 - kui laeva turvatase on kõrgem kui vastava sadamarajatise oma;
 - pärast turvajuhtumi või selle ohu ilmnemist vastaval sadamarajatisel või seal sildunud laevadel;
 - kui seda nõuab Transpordiamet.
- 2.2.5.1 Turvalisuse deklaratsiooni vorm on kinnitatud Transpordiameti 06.07.2015 ringkirjaga nr 5-1-7/2145 "Rahvusvahelise laevade ja sadamarajatiste turvalisuse koodeksi, rahvusvahelise konventsiooni inimelude ohutusest merel koos parandustega ning Euroopa Parlamendi ja Euroopa nõukogu määruse nõuete täitmine" ning on leitav veebiaadressil www.transpordiamet.ee/maanteed-veeteed-ohuruum/sadamad/sadamate-turvalisus.
- 2.2.6 Laev peab sadamasse sisenemiseks või sadamast väljumiseks küsima vastava sadama laevaliikluse juhtimise vahetuse ülemalt (edaspidi: laevaliikluse vahetuse ülem) luba, mis kehtib 15 minutit:
- Vanasadamas kutsungil TALLINN - RAADIO 5 (*Tallinn Port Control*) ULL 14. kanalil sisenemisel mitte lähemalt kui 1 meremiili kauguselt sadama väravast (loodemuulist).
 - Paljassaare sadamas kutsungil TALLINN - RAADIO 5 (*Tallinn Port Control*) ULL 14. kanalil;
 - Muuga sadamas kutsungil MUUGA - RAADIO 5 (*Muuga Port Control*) ULL 87. kanalil;

- Paldiski Lõunasadam kutsungil PALDISKI LÕUNASADAM (*Paldiski Port Control*) ULL 9. kanalil;
 - Saaremaa sadamas kutsungil TAMME RAADIO (*Saaremaa Port Control*) ULL 14. kanalil.
- 2.2.7 Laevade üheaegsel sisenemisel või väljumisel määrab järjekorra laevaliikluse vahetuse ülem.
- 2.2.8 Liinilaevadel on sadamasse sisenemise ja sealt väljumise eelisõigus. Hilinemisel üle 15 minuti, kooskõlastatud graafikus, kaotab liinilaev eelisõiguse ja tal lubatakse siseneda ja väljuda sadamast võimaluse korral.
- 2.2.9 Vastavalt Eesti õigusaktidele võib sadamakapten keelduda väljasõiduloo andmisest laevale.

2.3 Laeva sisenemise ja väljumise registreerimine

- 2.3.1 Mitte hiljem kui kuus tundi pärast laeva saabumist sadamasse ja vähemalt üks tund (ohtliku kauba olemasolu korral vähemalt kolm tundi) enne laeva väljumist sadamast on kapten kohustatud ise või oma agendi kaudu registreerima laevaliikluse juhtimise keskuses laeva saabumise või väljumise ning esitama nõutavad dokumendid elektroonilisse mereinfosüsteemi.
- 2.3.2 Reisiparvlaevad võivad registreerida väljumise vahetult enne laeva väljumist.
- 2.3.3 Laeva saabumise ja väljumise registreerimisel esitatakse elektroonilisse mereinfosüsteemi nõuetekohaselt vormistatud ülddeklaratsioon ja munsterroll. Laeva väljumise registreerimisel esitatakse laevaliikluse juhtimise keskusele elektroonilises mereinfosüsteemis andmed üleantud laevaheitmete kohta.
- 2.3.4 Laeva esimesel sadamakülastusel esitatakse elektroonilise mereinfosüsteemi kaudu rahvusvahelise mõõtekirja (*International Tonnage Certificate*) või muu rahvusvaheliselt tunnustatud dokumendi koopia, mis sisaldab andmeid laeva kogumahutavuse kohta, muudatustest mõõtekirjas kohustub laev sadama pidajat viivitamatult informeerima. Sadamakaptenil on vastavalt vajadusele õigus nõuda ka muude rahvusvaheliselt nõutavate tunnistuste esitamist.

2.4 Riiklike järelevalveorganite nõuded laevade sisenemisel ja väljumisel

- 2.4.1 Laeva sisenemis- ning lahkumisformaalsuste korraldamine sadamates seoses karantiini-, tolli- ja piirirežiimiga toimub vastavalt Eesti Vabariigi õigusaktidega kehtestatud korrale, sh piirikontroll toimub Schengeni piirieskirjade, riigipiiri seaduse ja piiripunkti töökorralduse eeskirja kohaselt ning tollikontroll Eesti sadamates toimuva tollivormistuse korrast ning tollieskirjadest lähtudes.
- 2.4.2 Sadama piiripunktis ei ole alaliselt kohal riiklikku järelevalvet teostavate ametkondade esindajaid. Piirikontroll toimub väljakutsel. Informatsiooni edastamine laevade saabumisest ja lahkumisest toimub vastavalt piiripunkti töökorralduse eeskirjas sätestatud.
- 2.4.3 Laeva sisenemisel sadamasse ei tohi keegi enne piiri- ja tollikontrolli teostava ametniku saabumist laevalt lahkuda, toimetada kaldale kaupa või esemeid. Ilma piirivalve loata ei tohi keegi minna laeva pardale. Kui laev saabub sadamasse nakkusohtlikust piirkonnast ja laeva pardal on nakkushaige või nakkuskahtlane isik, siis läheb esimesena laeva pardale sanitaarkarantiini järelevalve ametnik, kes otsustab, kas anda laevale vabasuhtlemisluba või panna laev karantiini. Nõuded, tingimused ja tegevused nakkushaiguste leviku tõkestamiseks ASi Tallinna Sadam sadamates on kirjeldatud ASi Tallinna Sadam epideemiatõrje eeskirjas (kättesaadav veebiaadressil www.ts.ee/eeskirjad-tasud).
- 2.4.4 Laev, mis on sadamast väljumiseks läbinud piiri- ja tollikontrolli, peab sadamast kohe lahkuma.
- 2.4.5 Välismaalase Eestis viibimise seaduslikud alused on kättesaadavad veebiaadressil www2.politsei.ee/et/teenused/eestis-viibimise-seaduslikud-alused.

3 LAEVALIIKLUS SADAMA AKVATOORIUMIL

3.1 Laevade sildumine

- 3.1.1 Kaubalaevade sildumise ajal peab kail viibima operaatori esindaja.
- 3.1.2 Laeva sildumiskoht näidatakse ette lipu või vilkuriga.
- 3.1.3 Sadama akvatooriumil peab laev liikuma minimaalse kiirusega, mille puhul ta säilitab juhitavuse rooli abil. Laeva käiturite töörežiim peab olema selline, mis ei ohusta teisi kai ääres seisvaid laevu. Sadama akvatooriumile lähenedes peab laev valima sellise sõidukiiruse, millega ei kaasne akvatooriumisse sisenedes sadamarajatistele ja teistele sadamas seisvatele laevadele ohtu tekitavaid laineid.
- 3.1.4 Lubatust suuremate mõõtmetega laeva sisenemine sadamasse toimub igal konkreetset juhul sadamakapteni või tema asetäitja kirjalikul loal.
- 3.1.5 Sadama kai äärde sildunud laevade pikivahe peab tagama igal võimalikul juhul laevade ohutuse.
- 3.1.6 Laevade, välja arvatud abilaevade, sildumisotsade vastuvõtmist-äraandmist korraldab sadama pidaja, juhul kui ei ole kokku lepitud teisiti.
- 3.1.7 Laevadel, mille lastimine ja lossimine toimub kai eeliskasutusõigust omava operaatori poolt, on eeliskasutusõigusega koormatud kai ääres sildumise ning kauba lastimise ja lossimise eesõigus punkti 2.2.1 kohaselt teatatud laeva sadamasse saabumise korral. Kui käesolevas punktis nimetatud laeva saabumisest on sadama pidajale ette teatatud rohkem kui 72 tundi, peab laeva sadamasse saabumise ajaks olema kai valmis laeva sildumiseks. Kui laeva saabumisest on ette teatatud 24 kuni 72 tundi, peab kai olema valmis laeva sildumiseks hiljemalt 24 tunni jooksul arvates laeva saabumisest sadama reidile. Hilisema teatamise korral võimaldatakse laeval sadamasse siseneda vastavalt punktile 2.2.6 võrdselt teiste laevadega. Kui kai eeliskasutusõiguse alusel lastitava ja/või lossitava laeva saabumisest on ette teatatud, kuid laev jääb saabumata, kohustub teate edastanud isik hüvitama eeliskasutusõigusega koormatud kai vabastamiseks tehtud kulud isikule, kes vastavad kulud kandis. Kui sadama pidaja ja kai eeliskasutusõigust omava operaatori vahelise lepinguga on kai eeliskasutusõigusega seotud tingimused kokku lepitud täpsemini kui eelnevalt toodud, siis lähtutakse lepingust.

3.2 Laevade haalamine ja ümbersildumine

- 3.2.1 Laeva haalamine piki kaid ja ümbersildumine sadama akvatooriumil on lubatud üksnes laevaliikluse vahetuse ülemal loal.
- 3.2.2 Haalamine piki kailiini on lubatud ilma lootsita. Muuga sadamas on loots piki kailiini haalamisel kohustuslik üle 180-meetristele laevadele, alla 100-meetrise haalamisdistsantsi puhul on võimalik taotleda kirjalikku erandit sadamakaptenilt või tema asetäitjalt. Laeva kapten koos laevaliikluse vahetuse ülemaga otsustavad puksiiri abi kasutamise üle, haalamise jooksul peavad laeva peamasinad olema valmis viivitamatuks kasutamiseks.
- 3.2.3 Laeva ümbersildumine toimub lootsi abiga ja puksiiri abi kasutamise vajadus kooskõlastatakse laevaliikluse vahetuse ülemaga.

3.3 Eritingimused

- 3.3.1 Halva nähtavuse korral otsustab sadamasse sisenemise ja sealt väljumise laeva kapten kooskõlastatult laevaliikluse vahetuse ülemaga.

- 3.3.2 Muuga sadamas on laevade sildumine kaide nr 7, 8, 9, 9A, 10, 10A, 11, 12, 13, 14 ja 17 juurde lubatud juhul, kui loode-, põhja- ja kirdetuulte kiirus ei ületa 12 m/s ning kaide nr 7 ja 8 juurde aga üksnes soodsa ilmaennustuse korral lähemaks ööpäevaks. Laevade sildumisel kaide nr 15 ja 16 juurde ning sealt lahkumisel on puksiiride kasutamine soovituslik tuule tugevuse korral üle 12 m/s.
- 3.3.3 Laevad pikkusega üle 150 m sisenevad Paljassaare sadamasse ja väljuvad reeglina üksnes siis, kui tuule kiirus ei ületa 10 m/s.
- 3.3.4 Paldiski Lõunasadamas on laevade sildumine kaide nr 7, 8 ja 9 äärde ning sealt lahkumine läänekaare tuulte korral üle 15 m/s lubatud erandkorras, sadamakapteni või tema asetäitja loal. Tankeritel pikkusega üle 220 m on lubatud silduda kai nr 7 äärde ja sealt lahkuda üksnes siis, kui tuule kiirus ei ületa 12 m/s.
- 3.3.5 Paljassaare sadamat külastavatele laevadele, mis pole seotud laadimis-lossimistöödega, osutatakse sildumisteenust ajavahemikul kell 08.00–20.00.
- 3.3.6 Laevade ümber pööramine Vanasadama akvatooriumil on lubatud üksnes laevaliikluse vahetuse ülema loal.
- 3.3.7 Sadama pidaja nõudmisel on laev kohustatud kai vabastama.

3.4 Laevade pukseerimine

Puksiiride kasutamise ja nende vajaliku arvu määrab laeva kapten, välja arvatud juhul, kui lähtuvalt käesoleva eeskirja sätetest on puksiiride kasutamine kohustuslik.

3.5 Laevaliiklus jääoludes

- 3.5.1 Taotlused jäämurdja teenuste kasutamiseks esitatakse agendi poolt Transpordiametile elektroonilises mereinfosüsteemis.
- 3.5.2 Laevakaravani (laeva) sadamast väljumise aja ja karavani formeerimise aja jääpiiril kehtestab jäämurdetööde korraldaja, kes teatab sellest agendi vahendusel laeva kaptenile.
- 3.5.3 AS Tallinna Sadam sadamate akvatooriumil toimuvad jäämurdetööd sadama pidaja kulul. Jäämurdetööde vajaduse ja ulatuse määrab iga sadama sadamakapten. Laeva sildumisel toimub jää väljauhtmine kai ja laeva vahelt puksiiridega laevaomaniku- või valdaja kulul.

4 LAEVADE SEISMINE SADAMAS

4.1 Nõuded sildunud laevadele

- 4.1.1 Kai ääres seisva laeva ankrud peavad olema hiivatud klüüsi.
- 4.1.2 Laevade seismine pardati mis tahes kai ääres toimub üksnes sadamakapteni loal. Muuga sadamas pole laevade (välja arvatud sadama abilaevastiku laevad) pardati seismine üldjuhul lubatud.
- 4.1.3 Kai ääres seisval laeval on keelatud sõukruvi(de) käitamine. Erandina võib sõukruvi käitada kõige madalamatel pööretel laevaliikluse vahetuse ülema loal.
- 4.1.4 Kai ääres seisval laeval peab alati pardal viibima osa meeskonnast, kes vajaduse korral oleks suuteline tagama laeva kiire väljumise reidile. Peamasinad, rooli- ja ankruseadmed peavad olema töökorras. Mis tahes remondi- ja hooldustööd, mis võivad pikendada laeva väljumiseks valmisoleku aega, võivad toimuda sadamakapteni või tema asetäitja kirjalikul loal.

- 4.1.5 Sildunud laeval peab olema maabumiseks ohutu laevatrepp, mille all on kaitsevõrk. Pimedal ajal peab trepp olema valgustatud.
- 4.1.6 Lastimise ja/või lossimise lõpetanud või peatanud laev peab kai teiste laevade sildumiseks vabastama hiljemalt 4 tunni jooksul peale laevaliikluse vahetuse ülema vastavat korraldust.

4.2 Eritingimused

- 4.2.1 Tormihoiatuse saamisel võtavad laevad ja operaatorid tarvitusele kõik vajalikud täiendavad meetmed ohutuse tagamiseks. Tormihoiatuse saamise korral tuleb laevad kalda energiavõrgust välja lülitada.
- 4.2.2 Muuga sadama kaide 3, 4, 5, 6 ja 14 juures on akvatooriumi põhi kindlustatud betoonplaatidega 25 m ulatuses kai servast. Eelnimetatud kaide juurde silduvatel, kaide juures seisvatel ja kaist eemaldavatel laevadel on ankru vettelaskmine (viiramine) keelatud.
- 4.2.3 Muuga sadama akvatoorium ja sisereidid pole kaitstud loode-, põhja- ja kirdetuulte eest. Kui nendest suundadest puhuva tuule kiirus ületab 17 m/s, muutub sadamas seismine, eriti kaide nr 4, 7, 8, 11, 12 ja 17 ääres, tugeva lainetuse tõttu laevale ohtlikuks. Kui laine kõrgus on enam kui 1,5 m, on sadamapuksiiride kasutamine piiratud. Sel juhul võtab otsuse laeva väljumise kohta vastu laeva kapten kooskõlastatult laevaliikluse vahetuse ülemaga.
- 4.2.4 Vanasadama akvatooriumis püsiva tugeva tuule kiiruse korral üle 12 m/s võetakse kai ääres seisvalt reisilaevalt ohutuse tagamiseks maha reisijate trapp. Otsuse selleks võtavad vastu laeva kapten kooskõlastatult laevaliikluse vahetuse ülemaga.

4.3 Sise- ja tekitööd sildunud laevadel

- 4.3.1 Keevitustööd ja muud tuletööd lahtisel tekil on lubatud laevaliikluse juhtimise keskuse loal. Tööde alustamisest ja lõpetamisest tuleb teavitada laevaliikluse vahetuse ülemat.
- 4.3.2 Pardatagused tööd, õppehäired, paatide ja parvede veeskamine on lubatud ainult laevaliikluse juhtimise keskuse loal. Alustamisest ja lõpetamisest tuleb teavitada laevaliikluse vahetuse ülemat.
- 4.3.3 Laeva pesemine kemikaalidega, vana värvi eemaldamine, laevakere puhastamine roostest, samuti laevakere veeluse osa puhastamine on sadamas keelatud. Erandina ja ainult laevaliikluse vahetuse ülema loal on lubatud värviparanduste tegemine laevadele ja reisilaevade laevakere veeluse osa puhastamine tingimusel, et puhastusjäätgid kogutakse kokku, vältimaks nende sattumist merekeskkonda.
- 4.3.4 Igasugune saasteainete, heitvee, reovee jms parda taha heitmine ja pumpamine on sadama akvatooriumil keelatud. Erandina on lubatud üksnes heitgaaside puhastussüsteemide pesuvee pumpamine, tingimusel, et see toimub vastavalt IMO Merekeskkonna Kaitse Komitee (MEPC) poolt väljatöötatud juhistele.
- 4.3.5 Kuivlastilaevade ja tankerite segregeeritud tankides paiknevat ballastvett võivad laevad pumbata parda taha juhul, kui ballastvesi vastab rahvusvahelises konventsioonis kehtestatud nõuetele, ei sisalda õli ega muid keskkonnale kahjulikke aineid. Laevadel, millele on antud ballastvee konventsiooni kohane ballastvee käitlemise vabastus ja on esitanud sellekohase tõendi laevaliikluse juhtimise keskusele, on lubatud välja pumbata ballastvett. Pumpamise käigus ei tohi pumbatav vesi sattuda sadamakaile.
- 4.3.6 Tankeritel on lubatud pesta tanke tingimusel, et pesuvesi ei satu sadamaalale.

4.4 Side korraldamine

Sadama ULL raadiojaam töötab ööpäevaringselt alljärgnevate kutsungitega:

4.4.1 Vanasadam

TALLINN RAADIO 5 (*Tallinn Port Control*) –laevaliikluse juhtimise keskus

Laevaliikluse vahetuse ülem. Valvekanal/töökanal – ULL 14.

tel 631 8588, 5307 7229, e-post vs.kapten@ts.ee

Dispetšer tel 631 8363, 526 9882, e-post vs.dispetsher@ts.ee

4.4.2 Muuga sadam

MUUGA RAADIO 5 (*Muuga Port Control*) –laevaliikluse juhtimise keskus

Laevaliikluse vahetuse ülem. Valvekanal/töökanal – ULL 87.

tel 631 9532, 526 9971, e-post m-kapten@ts.ee

Dispetšer tel 631 9523, 506 0476, e-post m-dispetsher@ts.ee

4.4.3 Paljassaare sadam

TALLINN RAADIO 5 (*Tallinn Port Control*) – laevaliikluse juhtimise keskus

Laevaliikluse vahetuse ülem. Valvekanal/töökanal – ULL 14.

tel 631 8588, 5307 7229, e-post vs.kapten@ts.ee

Dispetšer tel 631 8363, 526 9882, e-post vs.dispetsher@ts.ee

4.4.4 Paldiski Lõunasadam

PALDISKI LÕUNASADAM (*Paldiski Port Control*) –laevaliikluse juhtimise keskus

Laevaliikluse vahetuse ülem. Valvekanal/töökanal –ULL 09.

tel 631 8810, 522 1757, e-post paldiski-disp@ts.ee

4.4.5 Saaremaa sadam

TAMME RAADIO (*Saaremaa Port Control*), töökanal ULL 14, ainult tööpäevadel 09.00-16.00.

Dispetšer tel 610 0703, e-post saaremaa@ts.ee

4.5 Laeva ühendamine kaldasüsteemidega

4.5.1 Laevale vee andmine ja laeva ühendamine kaldaelektrivõrku toimub laevaliikluse juhtimise keskuse loal.

4.5.2 Laeva veega varustamise võimalus on

4.5.2.1 Vanasadamas:

- kõikidel kaidel (välja arvatud kaidel nr 18 ja 19) ajavahemikul 01. maist kuni 30. septembrini ning kaidel nr 10, 12, 15 ja 17 aastaringselt (eelnevalt kokku leppides on ühekordselt võimalik laevade veega varustamine kaidel 1, 3, 5, 7, 8, 13, 14, 20 ja 21).
- laeva veega varustamine toimub kõikidel nädalapäevadel kell 07.00-19.00. Alates kell 19.00 on veega varustamine võimalik eelnevalt kokku leppides;

4.5.2.2 Muuga sadamas:

- kõikidel kaidel (välja arvatud kaidel nr 1, 1A, 2 ja 2A). Kaid nr 3A toimub veega varustamine ainult suvisel navigatsiooniperioodil. Kaidel nr 31, 32 ja 33 tuleb veega varustamise soovist teatada vähemalt 3 tundi ette;
- laeva veega varustamine toimub ööpäevaringselt;

4.5.2.3 Paldiski Lõunasadamas:

- kõikidel kaidel;

- laeva veega varustamine toimub ööpäevaringselt;
- 4.5.2.4 *Paljassaare sadamas:*
- kaidel nr 31, 32, 33, 34, 35, 36 ja 38 ajavahemikul 01. maist kuni 30. septembrini ning kaidel nr 31, 34, 35, 36, 38 aastaringselt;
 - laevade veega varustamine toimub tööpäevadel kell 08.00–16.00.
- 4.5.3 Maksimaalne vee andmise kogus ühest sõlmest on üldjuhul 10-15 m³/tunnis, Muuga sadamas kuni 20 m³/tunnis ja Vanasadama kaidel nr 24-27 kuni 40 m³/tunnis.
- 4.5.4 Laeva kapteni nõudmisel esitab sadama pidaja tõendi joogivee kvaliteedi nõuete vastavuse kohta.
- 4.5.5 Kaldaelektrivõrgust elektrienergia (võimsusega kuni 200 kW (400V, 50Hz)) andmine laevale on võimalik kõikidest kaidel asuvatest laevaelektrikilpidest, v.a Muuga sadama kaidel nr 1, 1A, 2, 2A, 3, 3A, 7, 9A, 10A (tankeritele plahvatusohu tõttu) ja kaidel 8 ja 16.
- 4.5.6 Vanasadama kaid nr 3, 5, 7, 12 ja 13 on varustatud kaldaelektri ühendustega 50Hz/11kV vastavad standarditele IEC/IEEE 80005-1 ED2 ja IEC/IEEE 80005-2. Maksimaalne võimsus kaidel nr 5, 12 ja 13 on 2,5MVA, kaid nr 3 on 3MVA ja kaid nr 7 on 4MVA. Kaide nr 3, 5, 7, 12 ja 13 äärde silduvad laevad on kohustatud laeva sobivusel ja vastava võimekuse olemasolul üle 2 tunnise kaikasutuse puhul lülitama elektrienergia tarbimiselt täielikult kaldaelektri elektrienergia tarbimisele. Laeva kaldaelektrivõrku lülitamine ja lahtiühendamine toimub laeva pardalt ja selle eest vastutab laevakapten.
- 4.5.7 Vanasadama kaid nr 5, 12 ja 13 on varustatud automaatsete sildumisseadmetega. Kaide nr 5, 12 ja 13 äärde silduvad laevad on kohustatud laeva sobivusel ja vastava võimekuse olemasolul ning soodsate ilmastikuoludega (tuule tugevus kaiga ristisuunaliselt kuni 17 m/s, mereveetaseme kõrguse vahemik -90 cm kuni +125 cm (EH 2000)) silduma ja ärasilduma automaatsete sildumisseadmete abil. Laeva sildumine kai äärde ja sealt lahkumine automaatsete sildumisseadmete abil tehakse laeva pardalt ning selle eest vastutab laevakapten.
- 4.5.8 Vanasadamas on laevadel võimalik ära anda reovett kanalisatsioonitorustiku kaudu kaidel nr 1 ja 3 (kokku kuni 80 m³/h), kaidel nr 5, 7, 8, 10, 12, 13, 14 ja 15 (igalt kailt kuni 100 m³/h) ning kaidel nr 24, 25, 26 ja 27 (igalt kailt kuni 200 m³/h). Reovee vastuvõtt toimub vastavalt sadama pidaja poolt kehtestatud laevaheitmete ja lastijäätmete vastuvõtmise ning käitlemise kavale (kättesaadav veebiaadressil www.ts.ee/eeskirjad-tasud).
- 4.5.9 Joogivee ja elektrienergiaga varustamist korraldab laevaliikluse juhtimise keskus. Eelteade laevade vee ja elektrienergiaga varustamise vajaduse kohta tuleb sadama pidajale esitada:
- vähemalt 24 tundi enne sadamasse saabumist, kui sissesõidusadam on teada;
 - otsekohe sissesõidusadama selgumisel, kui see teave on kättesaadav vähem kui 24 tundi enne sissesõidusadamasse saabumist;
 - hiljemalt lahkumisel eelmisest sissesõidusadamast, kui reis kestab alla 24 tunni;
 - eelteate esitamata jätnud klienti teenindatakse vastavalt võimalusele.

4.6 Süvendus- ja tuukritööd

- 4.6.1 Akvatooriumi süvendustööd kooskõlastatakse sadamakapteniga. Süvenduslaeva saabumisel peab laeva kapten esitama sadamakapteni osakonnale tööjuhendi, navigatsiooniohutuse tagamise juhendi ja süvenduslaeva ankrute paiknemise skeemi.
- 4.6.2 Süvenduslaevad ja neid teenindavad laevad peavad tagama pideva raadioside ULL kanalitel laevaliikluse vahetuse ülemaga. Vastavalt rahvusvahelise laevakokkupõrgete vältimise eeskirja konventsioonile peab süvendus- või allveetöid tegev laev, mille manöövervusvõime on piiratud, kandma ettenähtud tulesid ja signaalmärke.
- 4.6.3 Veealuste tööde tegemiseks peab töödejuhataja saama loa laevaliikluse juhtimise keskuselt.

- 4.6.4 Tuukreid vette laskval laeval või autol peab olema pidev ULL raadioside laevaliikluse vahetuse ülemaga. ULL raadiosidevahendi puudumisel võib kasutada mobiiltelefoni, mille number tuleb teatavaks teha laevaliikluse vahetuse ülemale. Tuukritööde ajaks tuleb heisata signaalkoodi lipp „A“ (ALFA) ja pimedal ajal peab kandma ettenähtud tulesid.

5 OHTLIKE KAUPADE KÄITLEMINE

- 5.1 Ohtliku lasti käitlemine sadamas toimub vastavalt õigusaktidele, sh kemikaaliseadusele, rahvusvahelise ohtlike kaupade mereveo koodeksile (*IMDG Code*), IMO Meresõiduohutuse Komitee ringkirjale nr 675 „Soovitused ohtlike ainete ohutuks veoks ja sellega seonduvaks tegevuseks sadamas“ (MSC/Circ 675), rahvusvahelise konventsiooni inimelude ohutusest merel (SOLAS) VII peatükile ja rahvusvahelise konventsiooni merereostuse vältimiseks laevadelt (MARPOL 73/78) lisade I kuni III alusel kehtestatud rahvusvaheliste ohtlike lastide mereveo eeskirjade nõuetele.
- 5.2 Kõik sadamasse saadetavad ohtlikud kaubad (välja arvatud puist- ja vedellast), peavad olema pakitud ja märgistatud vastavalt IMDG koodeksi nõuetele ja varustatud nõutavate dokumentidega.
- 5.3 Kui ohtlikud kaubad ei ole pakitud ja märgistatud vastavalt nõuetele või ei ole nende saatmisest sadamasse kehtiva korra kohaselt ette teatatud, võib sadama pidaja keelata nende kaupade lossimise või sadamaalale toomise.
- 5.4 Eriti ohtlike kaupade (*IMDG Code* kl 1, 6.2, 7) või suure hulga ohtlike kaupade saatmiseks sadamasse peab nende ainete käsutusõigust omav isik saama sadama pidajalt eelneva nõusoleku. Eriti ohtlike kaupade käitlemine Vanasadamas on keelatud.
- 5.5 Sadamas tegutsevad operaatorid peavad teatama sadama pidajale ohtlike kaupade ohutu käitlemise eest vastutava isiku rekvisiidid.
- 5.6 Ohtliku kauba transiitveol läbi sadama peavad olema vastutava isiku valduses ja vajadusel kättesaadavad ohtliku kauba deklaratsioon, konteineri (koorma) pakkimise tõend ja juhend tegutsemiseks ohuolukorras ükskõik mis hetkel, seni kuni ohtlik kaup asub sadamaalal.
- 5.7 Sadamas tegutsevad operaatorid (v.a statsionaarsetes mahutites kolmanda klassi ohtlike kaupu hoidvad operaatorid) peavad esitama sadamakapteni divisjonile info ohtlike kaupade olemasolu, hulga ja hoiukoha kohta. Eelnimetatud info seisuga kell 8.00 tuleb esitada üks kord päevas hiljemalt kella 11-ks.
- 5.8 Ohtlikku kaupa käitleva operaatori vastutav isik esitab sadama pidaja nõudmisel ohutuse osakonnale kvartaliaruande ohtlike kaupade liikumisest läbi sadamaala kvartalile järgneva kuu kümnendaks kuupäevaks.
- 5.9 Operaator teavitab ohutuse osakonda lõhkematerjaliseaduse alusel antud tegevusloast ja/või kemikaaliseaduse alusel suurõnnetuse ohuga ja ohtliku ettevõtte käitamisluba andmisest, peatamisest ja/või tühistamisest ning esitab ohutuse osakonnale kemikaaliseaduses nõutud kohustuslikud dokumendid 10 päeva jooksul pärast käitamisluba väljastamist Tarbijakaitse- ja Tehnilise Järelevalve Ameti poolt.

6 NAFTA JA NAFTASAADUSTE KÄITLEMINE

6.1 Tankerite lastimine ja lossimine

- 6.1.1 MARPOL 73/78 (*International Convention for the Prevention of Pollution From Ships, 1973 as modified by the Protocol of 1978*) lisas 1 nimetatud nafta ja naftasaaduste tankeritele lastimine ja lossimine toimub selleks nõuetekohaselt ehitatud või kohandatud kai ääres. Vedelkauba laadimine ja/või lossimine otseühendusega ühelt laevalt teisele on keelatud.
- 6.1.2 Terminali ja tankeri vastastikuste kohustuste määratlemise aluseks on "Rahvusvaheline ohutuse juhend naftatankeritele ja terminalidele" (*International Safety Guide for Oil Tankers & Terminals – I.S.G.O.T.T.*).
- 6.1.3 Terminalis peavad olema välja töötatud organisatsioonilised ja tehnilised meetmed, mis tagavad töötajate ohutuse, tulekahjude vältimise, merereostuse ärahoidmise ning nende tagajärgede lokaliseerimise ja likvideerimise. Terminali ja tankeri ühistegevust käsitlevad ohutuse reeglid kooskõlastavad ja allkirjastavad mõlema poole vastutavad isikud kohe pärast tankeri saabumist.
- 6.1.4 Terminalis peavad olema välja töötatud meetmed, mis võimaldavad ära hoida õhusaastet ja elanike lõhnaäiringuid. Proovide võtmine analüüsideks (*open sampling*) tankerite kaubamahutitest tuleb eelnevalt kooskõlastada laevaliikluse vahetuse ülemaga.

6.2 Laevade punkerdamine

- 6.2.1 Laevade punkerdamine nii autolt kui tankerilt kooskõlastatakse terminali ja laevaliikluse vahetuse ülemaga. Laev peab küsima laevaliikluse vahetuse ülemalt eelnevalt laeva punkerdamiseks loa ning teavitama laevaliikluse vahetuse ülemat laeva punkerdamise lõpetamisest.
- 6.2.2 Laeva punkerdamisel autolt peavad punkerdamiskohal või selle vahetus läheduses olema esmased tulekustutusvahendid ja vahendid võimaliku lokaalse reostuse likvideerimiseks. Punkerdamise teostaja on kohustatud tagama kõrvaliste isikute mitteviibimise punkerdamiskohal.
- 6.2.3 Reisilaevade punkerdamine võib toimuda pärast reisijate mahamineku lõppu ja enne uute reisijate pealeminekut.
- 6.2.4 Laeva kaptenil lasub kohustus viivitamatult teatada terminali operaatorile ja laevaliikluse juhtimise keskusele igast avariilukorrast ja merereostusest või ohtlikust olukorrast, millega võib kaasneda keskkonnareostus. Reostus likvideeritakse reostuse põhjustaja kulul. Vanasadamas, Paljassaare sadamas ja Muuga sadamas on laevaliikluse juhtimise keskuse kaudu võimalik ööpäevaringselt tellida reostuse likvideerimise teenust.
- 6.2.5 Punkerdamist teostav ettevõtja peab omama sadama pidaja poolt aktsepteeritavat ja ettevõtja riskitasemele vastavat kindlustuslepingut, mis kataks täies mahus ettevõtja tegevuse (sh punkerdamine) tulemusena sadama pidajale ja/või kolmandatele isikutele tekitatavad vara-, isiku- ja keskkonnareostuse kahjud.
- 6.2.6 Tankeri lastimisel–lossimisel ning punkerdamisel tuleb laeval heisata signaalkoodi lipp "B" (BRAVO) ja pimedal ajal sisse lülitada punane signaaltuli.
- 6.2.7 Laevade LNG punkerdamine sadamas veokilt laevale „TTS“ ja/või punkrilaevalt laevale „STS“ toimub sadama pidaja ning terminali poolt eelnevalt kooskõlastatud riskianalüüsi alusel.

7 LAEVAHEITMETE JA LASTIJÄÄTMETE VASTUVÖTT

- 7.1 Laevaheitmete ja lastijäätmete vastuvõtt laevadelt toimub vastavalt Sadamaseadusele, majandus- ja kommunikatsiooniministri 29.07.2009 määrusele nr 78 „Laevaheitmete ja lastijäätmete üleandmise ja vastuvõtmise korralduslikud nõuded“ ja ASi Tallinna Sadam laevaheitmete ja lastijäätmete vastuvõtmise ning käitlemise kavale (kättesaadav veebiaadressil www.ts.ee/eeskirjad-tasud).
- 7.2 Teave äraantavate laevaheitmete ja lastijäätmete liigi ja koguse kohta tuleb sadama pidajale esitada elektroonilise mereinfosüsteemi kaudu:
- vähemalt 24 tundi enne sadamasse saabumist, kui sissesõidusadam on teada;
 - otsekohe sissesõidusadama selgumisel, kui see teave on kättesaadav vähem kui 24 tundi enne sissesõidusadamasse saabumist;
 - hiljemalt lahkumisel eelmisest sissesõidusadamast, kui reis kestab alla 24 tunni;
 - laev peab teavitama laevaliikluse vahetuse ülemat õliseguste vete eemaldamise alustamisest ning lõpetamisest.
- 7.3 Laevaheitmete ja lastijäätmete vastuvõtmist sadamas korraldab sadama pidaja. Laevaheitmete ja lastijäätmete üleandmist laeva poolt organiseerib agent. Lisateavet laevaheitmete ja lastijäätmete vastuvõtu kohta saab laevaliikluse juhtimise keskusest.
- 7.4 Sadamas ei saa ära anda laevade ballastvett.
- 7.5 Saasteainete (reovesi, hallvesi jms.) parda taha heitmine või pumpamine sadama akvatooriumile on keelatud. Erandina on lubatud üksnes heitgaaside puhastussüsteemide pesuvee pumpamine, tingimusel, et see toimub vastavalt IMO Merekeskkonna Kaitse Komitee (MEPC) poolt väljatöötatud juhistele.

8 TULEOHUTUSNÕUDED SADAMAS JA PÄÄSTETÖÖDE KORRALDAMINE

- 8.1 Tuleohutuse tagamine sadama territooriumil ning seal asuvatel objektidel on sätestatud Tuleohutuse seaduses ja selle alusel välja antud õigusaktides.
- 8.2 Sadamas tegutsevad ettevõtjad peavad tagama nende kasutuses olevate territooriumide ja/või muude objektide (sh tehnoloogiliste seadmete) varustatuse tulekustutus- ja päästevahenditega ning nende hoolduse, korrasoleku ja tähtaegse kontrolli läbiviimise.
- 8.3 Tuletööde teostamine sadama territooriumil peab olema korraldatud vastavalt siseministri 07. septembri 2010. a määrusele nr 47 „Tuletöö tegemisele esitatavad nõuded“ ning siseministri 30. augusti 2010. a määrusele nr 38 „Nõuded tuletöö tegemise koolitusele ja tuletöötunnistusele“ ja tuletööde teostamine tuleb eelnevalt kooskõlastada ohutuse osakonnaga.
- 8.4 Kõikidele sadama hoonetele ja rajatistele peab olema tagatud vaba juurdepääs, tuleohutuskujades ei tohi hoida esemeid. Teede ja läbikäikude läbikaevamine või sulgemine on lubatud ainult sadama pidaja loal ning juhul, kui on tagatud läbipääs mujalt.
- 8.5 Sadama territooriumil asuvad hooned ja rajatised peavad olema varustatud tuletõrje- ja päästevahenditega vastavalt kehtivatele õigusaktidele. Esmaste tulekustutus- ja päästevahendite paigutus peab olema kirjeldatud vastavas Ohuolukorra lahendamise plaanis ja/või tuleohutuskorralduses.
- 8.6 Tuletõrje- ja päästevahendid peavad olema töökorras, nähtaval kohal ning neile peab olema tagatud vaba juurdepääs. Päästevahendite mitteotstarbekohane kasutamine on keelatud.
- 8.7 Sadamas seisvatel laevadel asuvad tuletõrje- ja päästevahendid peavad olema täielikus valmisolekus nende võimalikuks kasutamiseks.
- 8.8 Sadama territooriumil tegutsev, Tuleohutuse seadusest tulenevat enesekontrolli tuleohutusaruande esitamise kohustust omav ettevõtja peab koostama kirjalikult tuleohutuskorralduse, millega kehtestatakse asutuses või ettevõttes enesekontrolli kord. Tuleohutuskorralduse koopia tuleb esitada riiklikku tuleohutusealast järeelvalvet teostavale ametiasutusele.
- 8.9 Tuleohutusaruande kohustusega ettevõtja koostab tulekahju kustutamise plaani ning, kooskõlastab selle riiklikku tuleohutusealast järeelvalvet teostava ametiasutusega.
- 8.10 Tuleohutusaruande esitamise kohustusega asutuses või ettevõttes tuleb koostada tulekahju korral tegutsemise plaan koos vajalike kustutusainete, tehniliste ja muude vahendite loeteluga ning üks kord aastas korraldada evakuitsiooni ja tulekahju korral tegutsemise õppus. Tulekahju korral tegutsemise plaan tuleb kooskõlastada riiklikku tuleohutusealast järeelvalvet teostava ametiasutusega.
- 8.11 Tulekahju puhkemise korral sadamas või sadamas seisval laeval peavad kõik teised laevad valmis seadma tuletõrje- ja päästevahendid, samuti peamasina, et osutada abi tulekahju kustutamisel. Kõrvalasuvatel laevadel kuulutatakse välja üldhäire.
- 8.12 Kontrolli tuleohutusnõuete täitmise üle sadama territooriumil teostab riikliku tuleohutuse järelevalveametnik koos sadama pidaja esindaja(te)ga.
- 8.13 Tulekahju või muu ohuolukorra avastamisel tuleb sellest teatada hädaabinumbrile 112 ja laevaliikluse juhtimise keskusele.

9 REISIJATE TEENINDAMISE KORRALDUS SADAMATES

9.1 Laevale ja laevalt mahamineku korraldamine

- 9.1.1 Reisijate laevale pealeminek ja laevalt mahatulek toimub läbi sadamates asuvate reisiterminalide ja reisijate galeriide (va kruisireisijad).
- 9.1.2 Reisijate liikumise teekonnad on tähistatud infomonitoride ja suunavate viitadega.
- 9.1.3 Reisijate liikumist korraldavad ja informatsiooni jagavad nii sadama kui laevaliini teenindav personal.
- 9.1.4 Sõidukitega reisijate liiklusvoogude reguleerimist Vanasadamas ja Paldiski Lõunasadamases liinilaevadega saabuvate ja neile suunduvate, samuti kruisilaevade reisijate ja neid teenindava transpordi korraldamisel teostavad sadama pidajaga nimetatud teenuse osutamiseks lepingulises suhtes olevad operaatorid, kelle poolt antavad korraldused on täitmiseks kohustuslikud kõikidele liiklejatele.
- 9.1.5 Sõidukite liikumise teekond on tähistatud liiklusmärkide, infomonitoride ja suunavate viitadega.
- 9.1.6 Laevalepääsu ootel olevate transpordivahendite juhtidel ja reisijatel on autodest väljumine lubatud ainult laadimistöid korraldava ametniku loal.

9.2 Piletimüügi korraldamine

Laevapileteid müüvad reisiterminalides ja autode *check-in* paviljonides laevafirmade esindused.

9.3 Ohutusnõuded

Reisijad on kohustatud hoiduma sadama territooriumil keelumärkidega osundatud tegevustest.

9.4 Teenused reisijatele

- 9.4.1 Reisiterminalides asuvad laevafirmade piletikassad, sularahaautomaadid, pakihoiud, toitlustusasutused, kauplused, turismiinfo- ja valuutavahetuspunktid jmt.
- 9.4.2 Vanasadama reisiterminalides ja nende ümbruses toimib tasuta internetiühendus.

9.5 Kiirabi, päästeteenistus ja politsei

- 9.5.1 Sadamas meditsiiniabi osutamise punkt puudub.
- 9.5.2 Kiirabi, päästeteenistuse ja politsei saab välja kutsuda hädaabitelefonil 112.

10 VANASADAMA JAHISADAM

- 10.1 Vanasadama sadamaalal asub harrastusmeresõitjate teenindamiseks rajatud jahisadam.
- 10.2 Sadama eeskirja lisaks olev Vanasadama Jahisadama eeskiri on koos Vanasadama Jahisadamaga seonduva muu infoga kättesaadav veebiaadressil www.ts.ee/eeskirjad-tasud.

LISA 1. KONTAKTANDMED

Kontaktandmeid uuendatakse regulaarselt ASi Tallinna Sadam koduleheküljel www.ts.ee.

TALLINNA SADAM

Sadama 25, 15051 Tallinn

Registrikood 10137319

telefon

631 8555

e-post

ts@ts.ee

Veebileht

www.ts.ee

Reisijate info (24h)

631 8550

Sissepääsulubade info

631 8074

e-post

security@ts.ee

IT kasutajatugi (Helpdesk)

631 8051

e-post

helpdesk@ts.ee

Vanasadam

Sadama 25, 15051 Tallinn

telefon

631 8555

e-post

vanasadam@ts.ee

Peakapten

631 8329

Sadamakapteni asetäitja

528 6931

Laevaliikluse vahetuse ülem (24t)

631 8588, 53077229

e-post

vs.kapten@ts.ee

Dispetšer (12t)

6318363, 526 9882

e-post

vs.dispetsher@ts.ee

Vanasadama Jahisadam

Jahisadama ülem

631 8085

e-post

jahisadam@ts.ee

Muuga sadam

Maardu tee 57, 74115 Maardu

telefon

631 9502, 526 9971

e-post

muuga@ts.ee

Peakapten

631 9521

Sadamakapteni asetäitja

631 9530

Laevaliikluse vahetuse ülem (24t)

631 9532

e-post

m-kapten@ts.ee

Dispetšer

631 9523, 506 0476

e-post

m-dispetsher@ts.ee

Paldiski Lõunasadam

Lõunasadama tee 11, 76806 Paldiski

telefon

6318800

e-post

paldiski@ts.ee

Sadamakapten

631 8805

Sadamakapteni asetäitja

631 8811

Laevaliikluse vahetuse ülem (24t)

631 8810, 522 1757

e-post

paldiski-disp@ts.ee

Paljassaare sadam

Paljassaare 28, 10313 Tallinn

telefon

631 8555

e-post

paljassaare@ts.ee

Peakapten

631 8329

Sadamakapteni asetäitja

631 8330

Laevaliikluse vahetuse ülem (24t)

631 8588, 530 77229

e-post

vs.kapten@ts.ee

Dispetšer (12t)

631 8363, 526 9882

e-post

vs.dispetsher@ts.ee

Saaremaa sadam

Ninase küla, Saaremaa vald 93631

telefon

610 0703

e-post

saaremaa@ts.ee

Sadamakapten

631 8805

Sadamakapteni asetäitja

631 8811

Laevaliikluse vahetuse ülem (24t)

631 8810, 522 1757

e-post

paldiski-disp@ts.ee

LAEVAHEITMETE VASTUVÕTT GREEN MARINE AS

Uus-Sadama 24/4, 10120 Tallinn

telefon

631 8252, 515 9303

e-post

greenmarine@greenmarine.ee

veebileht

www.greenmarine.ee

PUKSIIRITEENUSED ALFONS HAKANS AS

Staabli 8-20, 10151 Tallinn

telefon

611 6190

mobiil (24h)

5349 8101

faks

611 6190

e-post

office.tallinn@alfonshakans.com

veebileht

www.alfonshakans.fi

EESTI LOOTS AS

Sadama tee 9, Rohuneeme, Viimsi vald

74012 Harjumaa

telefon

605 3800

e-post

loots@loots.ee

veebileht

www.loots.ee

Lootsi tellimine

telefon

605 3888, 526 8432

e-post

tellimus@loots.ee

Muuga lootsituba, telefon

5660 1671, 5620 2244

Paldiski lootsituba, telefon

674 1010, 504 3825

TRANSPORDIAMET

Valge 4, 11413 Tallinn

telefon

620 1200

e-post

info@transpordiamet.ee

Merenduse häiretelefon

620 5665

e-post

navinfo@transpordiamet.ee

Turvaintsidentidest teavitamine, e-post

maritime.security@transpordiamet.ee

VTS operaatorid

620 5669

GOFREP operaatorid

620 5764

Elektrooniline mereinfosüsteem, tugiteenus

620 5667

e-post

emde@transpordiamet.ee

veebileht

www.transpordiamet.ee

MAKSU- JA TOLLIAMET

Vanasadama piiripunkt E–P eelneval kokkuleppel
Sadama 24, 10111 Tallinn
telefon
e-post

676 4765, 5347 8643
sadamate.kontroll@emta.ee

Muuga piiripunkt E-P 8.30-19.30
Veose 4, 74115 Maardu
telefon
Faks/tel
e-post

676 4811, 676 4816
676 4821
muuga.pp@emta.ee

Laevaliikluskeskus (E–P ööpäevaringselt)
Maardu tee 65, 74114 Maardu
telefon
Faks/tel
e-post

676 4816
676 4821
laevad.pohja@emta.ee

Paldiski Lõunasadam piiripunkt
E-R 8.30-16.30
Lõunasadama tee 11, 76806 Paldiski
telefon
e-post

676 4858
ee116@emta.ee

Saaremaa sadama teeninduskoht
E–N 8.30–16.30; R 8.30–15.30
Tallinna 58, 93818 Kuressaare
e-post

880 0814
saare@emta.ee

POLITSEI- JA PIIRIVALVEAMET

Tallinna kordon
Süsta 15, 11712 Tallinn
telefon
e-post

619 1260, 504 6454
tallinna.kordon@politsei.ee

Paldiski Lõunasadam
Lõunasadama tee 11
telefon (24t väljakutsel)
Saaremaa piiripunkt Ninase küla, Saaremaa vald
telefon (24t (väljakutsel))

619 1260
619 1260

KESKKONNAAMET

Roheline 64, 80010 Pärnu
telefon
lühinumber
e-post
veebileht

696 2236
1247
1247@112.ee
www.keskkonnaamet.ee

TERVISEAMET

Põhja regionaalosakond
Paldiski mnt 81, 10614 Tallinn
telefon
e-post
Terviseameti valveametnik (24 h/7)
telefon
e-post
veebileht

794 3500
info@terviseamet.ee
5344 0429
ewrs@terviseamet.ee
www.terviseamet.ee

Lääne regionaalosakonna Saaremaa esindus
Lossi 12, Kuressaare 93816
Telefon E–R 08.00-16.00
e-post

501 3262
inge.balin@terviseamet.ee

OHUTUSJUURLUSE KESKUS

Valge 3, 11413 Tallinn
Telefon (24t)
e-post
veebileht

5841 7444
info@ojk.ee
www.ojk.ee

PÕLLUMAJANDUS- JA TOIDUAMET

Põhja regioon
Tallinna esindus, taimevaldkond
Uus-Sadama 24/4, 10119 Tallinn
telefon
e-post
veebileht

631 8503, 516 0967
pp.tallinn@pta.agri.ee
www.pta.agri.ee

Paljassaare sadama piiripunkt:
teenindavad Põhja regiooni kaudu igakordselt väljakutsutavad inspektorid
Paldiski Lõunasadama piiripunkt:
teenindavad Põhja regiooni kaudu igakordselt väljakutsutavad inspektorid
Muuga sadama piiripunkt:
Hoidla tee 6, 74115 Maardu
Telefon
e-post

631 9624, 507 4233
pp.muuga@pta.agri.ee

Muuga sadama ja Paldiski Lõunasadama piiripunkti veterinaar- ja toidukontrolli büroo
Hoidla tee 6, 74115 Maardu
telefon
e-post

631 9688, 520 1208
vet.muuga@pta.agri.ee

Muuga sadama lahtiolekuaeg: E-R, sh riiklikel pühadel kl 08:00-20:00. Laupäeval ja pühapäeval suletud.
Paldiski Lõunasadama piiripunkt on avatud samadel aegadel väljakutsel.

SIDETEENUSED

TELIA EESTI AS

telefon
e-post
veebileht

123, 639 7130
help@telia.ee
www.telia.ee

HÄIREKESKUS

Häirekeskuse Põhja keskus
Osmussaare 2, 13811 Tallinn
telefon (hädaabinumber kiirabi, päästjad ja politsei)
telefon
e-post
veebileht

112
628 7400
112@112.ee
www.112.ee