

## LAEVAJÄÄTMETE VASTUVÕTMISE NING KÄITLEMISE KAVA

### 1. Üldsätted

- 1.1 Laevajäätmete vastuvõtmise ning käitlemise kava (edaspidi Kava) sätestab ASi Tallinna Sadam (edaspidi ka Sadam) koosseisu kuuluvates sadamates (Vanasadam, Muuga sadam, Paldiski Lõunasadam, Paljassaare sadam, Saaremaa sadam) laevadelt laevajäätmete vastuvõtmise ning käitlemise korra. Kavas kirjeldatud protseduur ei reguleeri jäätmete käitlemist, mis on tekkinud sadamaalal tegutsevate ettevõtjate tegevuse tulemusena, kaupade veo- või ladustamise käigus Sadamas, samuti reostuse või välisõhu saaste tulemusel.
- 1.2 Kava eesmärgiks on kehtestada laevajäätmete teavitamise, üleandmise ja vastuvõtmise korralduslikud nõuded ning tõhustada laevajäätmete vastuvõtuseadmete kättesaadavust ja kasutamist.
- 1.3 Kava maht vastab sadamaseaduse § 26 nõuetele ning koostamise aluseks on [sadamaseadus](#).
- 1.4 Kava on heaks kiitnud Keskkonnaamet 25.05.2022 kirjaga nr 8-2/22/1392-7.

### 2. Põhimõisted

- 2.1 Laevajäätmed on kõik jäätmed, mis tekivad veesõiduki töö käigus või lastimis-, lossimis- ja koristustööde ajal, sealhulgas lastijäätmed, ja mis kuuluvad rahvusvahelise laevade põhjustatud merereostuse vältimise konventsiooni 73/78 (edaspidi MARPOL) I, II, IV, V ja VI lisa kohaldamisalasse, ning kutselisel kalapüügil püügivahendiga passiivselt püütud jäätmed.
- 2.2 Lastijäätmed on pärast lastimist, lossimist ja koristustööde lõpetamist veesõiduki tekile, lastiruumi või -mahutisse jäänud lastijäägid, sealhulgas lastimise ja lossimise ülejäägid, välja arvatud lastitolm, mis jääb tekile pärast pühkimist, või laeva välispindadel olev tolmu.
- 2.3 Prügi on MARPOL V lisas määratletud veesõiduki tavapärase tegevuse käigus tekkivad mis tahes liiki toidu-, olme- ja muud jäätmed, millest on vaja pidevalt või perioodiliselt vabaneda, välja arvatud toorkala ja selle osad ning ained, mis on määratletud või nimetatud MARPOL-i teistes lisades.
- 2.4 Reovee all mõistetakse nii:
  - mustvett ehk MARPOL IV lisas määratletud mis tahes tüüpi tualeti, pissuaari, bidee või WC äravooluava kaudu ärajuhitud vedelikku või muid jäätmeid, meditsiiniruumis (dispanser, haiglasektsioon) asuva pesuvanni, pesutorustiku või äravooluava kaudu ärajuhitud vedelikku, elusloomi sisaldavast ruumist ärajuhitud vedelikku või eespool loetletud ärajuhitud vedelike või jäätmetega segunenud muud reovett; kui ka
  - hallvett ehk nõudepesu, dušši, pesuruumi, vanni ja kraanikausi äravooluava kaudu ärajuhitud vedelikku.
- 2.5 Lastiga seotud jäätmed on veesõiduki pardal lasti kinnitamise või käitlemise tulemusel jäätmeteks muutunud mis tahes materjalid, sealhulgas näiteks pakkimispuut, tõstealused, vooderdus- ja pakkematerjalid, vineer, paber, papp, terastrossid ja -tropid ning muu selline.
- 2.6 MARPOL VI lisaga seonduvad jäätmed on heitgaaside puhastamisjäätmed ja osoonikihti kahandavad ained ning neid aineid sisaldavad seadmed.

- 2.7 Sadama vastuvõtuseadmed on paiksed, ankurdatud või liikuvad seadmed, millega saab vastu võtta laevajäätmeid.
- 2.8 Toidujäätmed on Euroopa Parlamendi ja nõukogu määruse (EÜ) nr 178/2002 artiklis 2 määratletud toit, mis on muutunud jäätmeteks.
- 2.9 Ohtlikud jäätmed on jäätmed, mis komisjoni määruse (EL) nr 1357/2014 lisas nimetatud vähemalt ühe ohtliku omaduse tõttu võivad olla ohtlikud inimese tervisele, varale või keskkonnale.
- 2.10 Segaolemejäätmed on olmejäätmete liigiti kogumisest üle jäänud jäätmed või nende sortimisjägid.
- 2.11 Jäätmekäitlus on jäätmete kogumine, vedamine, taaskasutamine, sealhulgas sortimine, ja kõrvaldamine, sealhulgas vahendamine või edasimüümine .
- 2.12 Jäätmete töötlemine on taaskasutamise- või kõrvaldamistoiming, kaasa arvatud jäätmete ettevalmistamine taaskasutamiseks või kõrvaldamiseks.
- 2.13 Ohtlike jäätmete saatekiri on dokument, mis sisaldab andmeid käitlemiseks üleantavate ohtlike jäätmete liigi, koostise, koguse ja põhiomaduste ning nende jäätmete tekitaja, käitlemiseks üleandja, vedaja ja vastuvõtja kohta.
- 2.14 Nakkusohtlikud jäätmed on jäätmed, mida peab nakkuse vältimiseks koguma ja kõrvaldama erinõuete kohaselt.
- 2.15 Pürotehniline toode on toode, mis on mõeldud kuumuse, valguse, heli, gaasi või suitsu või nende nähtuste kombinatsiooni saamiseks mitteplahvatusliku eksotermilise keemilise reaktsiooni abil ja mis sisaldab lõhkeainet või pürotehnilist ainet.
- 2.16 Laevaagent on laevaomaniku huvide esindaja Sadamas.

### 3. Vastuvõetud laevajäätmete ja vastuvõtuseadmete liigid ja kogused ning sadama vastuvõtuseadmete vajaduse hinnang, arvestades sadamat külastavate laevade vajadusi

3.1 Sadamates on tagatud järgmine kaide/kaikohtade arv:

Sadam	Vanasadam	Muuga sadam	Paldiski Lõunasadam	Paljassaare sadam	Saaremaa sadam	Vanasadama Jahisadam
Kaide / kaikohtade arv	24	29	10	11	3	110

3.2 Sadamaid külastanud laevade arv laevatüüpide lõikes (sh jahid, rendi-, punkri- ja muud teeninduslikud laevad):

Sadam	Aasta	Reisi-laevad	Tankerid	Kuivlasti-laevad	Konteiner-laevad	Kruisi-laevad	Universaalsed laevad	RO-RO laevad	Muud laevad	Kokku
Vanasadam (sh Jahisadam)	2021	4251	0	0	0	112	0	0	1076	4912
	2020	4424	9	0	0	12	0	0	1944	5425
	2019	4699	1	0	0	354	0	0	2047	6146
Muuga sadam	2021	1021	313	159	294	0	282	0	272	2341
	2020	714	364	118	318	0	212	0	328	2054
	2019	804	282	113	345	0	242	1	452	2239
Paldiski Lõunasadam	2021	304	58	33	0	0	117	242	305	1059
	2020	314	100	38	0	0	103	242	295	1092
	2019	239	133	58	0	0	138	243	370	1181
Paljassaare sadam	2021	5	39	14	0	0	45	0	547	650
	2020	4	50	22	0	0	40	2	593	711
	2019	0	77	39	0	0	28	1	545	690
Saaremaa sadam	2021	0	0	2	0	0	3	0	92	97
	2020	0	0	0	0	1	0	0	54	55
	2019	0	0	0	0	7	2	0	93	102

### 3.3 Vastuvõetud laevajäätmete liigid ja kogused 2021. aasta jooksul (m<sup>3</sup>):

Sadam	MARPOL I lisa jäätmed				MARPOL V lisa jäätmed							
	Setted	Pilsivesi	Kasutatud mootoriõli	Muud jäätmed	Toidu-jäätmed	Segaolme-jäätmed	Toidu-õli	Plast	Paber	Klaas	Metall	Puit
Muuga sadam	1539	777	86	0	139	871	3	299	128	24	43	196
Vanasadam (sh Jahisadam)	3452	4143	12	0	1375	8240	159	660	2144	415	197	99
Paldiski Lõunasadam	1292	1499	29	0	94	415	3	206	168	5	17	16
Paljassaare sadam	654	515	45	34	6	344	0	14	29	3	1	1
Saaremaa sadam	0	0	0	0	0	0	0	0	0	0	0	0
<b>Kokku</b>	<b>6937</b>	<b>6934</b>	<b>171</b>	<b>34</b>	<b>1614</b>	<b>9870</b>	<b>165</b>	<b>1179</b>	<b>2469</b>	<b>446</b>	<b>258</b>	<b>312</b>

Sadam	MARPOL V lisa jäätmed						MARPOL IV lisa jäätmed	MARPOL I lisa lasti-jäätmed	MARPOL VI lisaga seonduvad jäätmed
	Keraa -mika	Ohtlikud jäätmed	Elektri- ja elektroonika-seadmed	Tuhk	Aegunud pürotehnika	Muud jäätmed			
Muuga sadam	1	139	44	6	0	163	116	378	35
Vanasadam (sh Jahisadam)	18	567	11	8	1	192	77779	0	133
Paldiski Lõunasadam	0	133	10	5	0	61	5159	33	345
Paljassaare sadam	0	33	9	0	0	1	3824	0	0
Saaremaa sadam	0	0	0	0	0	0	0	0	0
<b>Kokku</b>	<b>19</b>	<b>872</b>	<b>75</b>	<b>20</b>	<b>1</b>	<b>418</b>	<b>86877</b>	<b>411</b>	<b>512</b>

3.4 MARPOL-st tulenevate laevajäätmete liigituse vastavus keskkonnaministri 14.12.2015.a määrusele nr 70 „[Jäätmete liigitamise kord ja jäätmenimistu](#)” on toodud Kava lisas nr 3.

3.5 Jäätmekäitlusettevõtted sadamate kaupa:

Laevajäätmete liik	Vanasadam (sh Jahisadam)	Muuga sadam	Paljassaare sadam	Paldiski Lõunasadam	Saaremaa sadam
Reovesi (MARPOL IV lisa)	AS Green Marine				AS Green Marine / OÜ Prügimees
Naftat, naftasaadusi ning õli sisaldavad laevajäätmed (MARPOL I lisa)	AS Green Marine; OÜ Ökoloog, Vaggen AS;				AS Green Marine
Prügi (MARPOL V lisa), lastiga seotud jäätmed (MARPOL V lisa)	Tavajäätmed: AS Green Marine; Ragn Sells;				AS Green Marine / OÜ Prügimees
	Ohtlikud jäätmed: AS Green Marine; Ragn Sells				
MARPOLVI lisaga seonduvad jäätmed	AS Green Marine				AS Green Marine
Lastijäätmed (MARPOL I, II, V lisa)	AS Green Marine; OÜ Ökoloog, Vaggen AS;				AS Green Marine
Pürotehnilised tooted	RUF Eesti AS; Ilutulestikukeskus Arnika OÜ				

3.6 Sadamas on tagatud järgmiste vastuvõtuseadmete kättesaadavus:

Laevajätmete liik	Vanasadam	Muuga sadam	Paljassaare sadam	Paldiski lõunasadam	Saaremaa sadam	Jahisadam
Reovesi MARPOL IV lisa	1.Paakautod (14m <sup>3</sup> ) 2. Ühiskanalisatsioon kaidel nr 1, nr 3 (kokku kuni 80m <sup>3</sup> /h), nr 5, 7, 8, 10, 12-15, 17 (igalt kailt kuni 100m <sup>3</sup> /h) ja nr 24-27 (igalt kailt kuni 200m <sup>3</sup> /h)	Paakautod (14m <sup>3</sup> )			Paakautod (7m <sup>3</sup> )	Ühiskanalisatsioon kail nr 23 (kuni 3m <sup>3</sup> /h)
Naftat, naftasaadusi ning õli sisaldavad laevajätmed MARPOL I lisa	Paakautod (7-30m <sup>3</sup> ) või ujuvvhendid (150-300m <sup>3</sup> )				Paakautod (7-30m <sup>3</sup> )	1m <sup>3</sup> mahuti kail nr 23 (kuni 1m <sup>3</sup> /h)
Prügi (MARPOL V lisa)	Jäätmeveokid (kuni 30m <sup>3</sup> ) ja metallist või plastikust konteinerid (kuni 30m <sup>3</sup> )					plastikust konteinerid (kuni 0,6m <sup>3</sup> )
MARPOL VI lisaga seonduvad jäätmed	Jäätmeveokid (kuni 30m <sup>3</sup> ) ja metallist või plastikust konteinerid (kuni 30m <sup>3</sup> )					
Lastijätmed MARPOL I, II, V lisa	Pumbatavate lastijätmete vastuvõtt paakautode (7-30m <sup>3</sup> ) või ujuvvhenditega (150-300m <sup>3</sup> ), tahkete lastijätmete vastuvõtt jäätmeveokite (kuni 30m <sup>3</sup> ) ja konteineritega (kuni 30m <sup>3</sup> )				Pumbatavate lastijätmete vastuvõtt paakautodega (7-30m <sup>3</sup> ), tahkete lastijätmete vastuvõtt jäätmeveokite (kuni 30m <sup>3</sup> ) ja konteineritega (kuni 30m <sup>3</sup> )	

3.7 Paiksed vastuvõtuseadmed, sh jäätmekonteinerid asuvad nii Vanasadam (sh Jahisadam) ning Paldiski Lõunasadam ja nende asukohad on toodud Kava lisa nr 2 oleval skeemil. Jäätmekonteinerite tühjendamise sagedus sõltub hooajast ja laevakülastuste arvust ning keskmiselt on see järgnev:

- Paldiski Lõunasadam 1 kord nädalas, täituvust jälgib ja vajadusel lisatühjenduse tellib AS Green Marine töötaja;
- Vanasadama Jahisadam 1 kord nädalas, täituvust jälgib ja vajadusel lisatühjenduse tellib Jahisadama sadamakapten;

3.8 Hinnang Sadama vastuvõtuseadmete vajaduse kohta, arvestades Sadamat küllastavate laevade vajadusi.

3.8.1 Arvestades punktis 3.2 toodud andmeid Sadamat külasthanud laevade arvu ja laevatüüpide kohta, punktis 3.3 toodud andmeid vastuvõetud laevajätmete kohta, samuti punktis 3.5 olevaid andmeid vastuvõtuseadmete liigi ja võimsuse kohta ning võttes arvesse, et Sadamale ei ole laekunud ühtegi teavitust sadama vastuvõtuseadmete väidetavate puuduste kohta (vt p 14.3), on olemasolevad vastuvõtuseadmed piisavad, et tagada laevadelt nõuetekohane laevajätmete vastuvõtt.

#### 4. Vastuvõetavate laevajätmete kogust näitavate ning sadama vastuvõtuseadmete tegelikku kasutust näitavate meetodite kirjeldus

4.1 Laevajätmete vastuvõtt toimub ööpäevaringselt (24h; 7 päeva nädalas) ja laeva kapteni või laevaagendi (edaspidi ühiselt nimetatud "Laeva esindaja") poolt esitatud jätmete eelteatise alusel, mis edastatakse [elektroonilise mereinfosüsteemi](#) (edaspidi EMDE) kaudu:

- vähemalt 24 tundi enne Sadamasse saabumist, kui sissesõidusadam on teada;
  - otsekohe sissesõidusadama selgumisel, kui see teave on kättesaadav vähem kui 24 tundi enne sissesõidusadamasse saabumist;
  - hiljemalt lahkumisel eelmisest sissesõidusadamast, kui reis kestab alla 24 tunni.
- 4.2 Jäätmete eelteatis tuleb esitada [Euroopa Parlamendi ja nõukogu direktiivi \(EL\) 2019/883, milles käsitletakse sadama vastuvõtuseadmeid laevajäätmete üleandmiseks ja muudetakse direktiivi 2010/65/EL ning millega tunnistatakse kehtetuks direktiiv 2000/59/EÜ \(ELT L 151, 7.6.2019, lk 116–142\) lisa 2](#) vormi kohaselt.
- 4.3 Teatis peab sisaldama teavet kõigi Sadamas ära antavate laevajäätmete liigi ja koguse kohta.
- 4.4 Jäätmete eelteatist ei pea EMDE kaudu esitama:
- kalalaev, ajalooline laev ja vaba aja veetmiseks kasutatav veesõiduk, mille pikkus on alla 45 meetri;
  - sõja- ja piirivalvelaev ning muu riigihaldusülesannet täitev laev;
  - sadamaseaduse §-s 29 nimetatud vabastustõendit omav laev;
  - kui laeva kogumahutavus on alla 300 GT.
- 4.5 Punktis 4.4 toodud laevad peavad jäätmete ära andmiseks võtma ühendust jäätmekäitlejaga telefoni või emaili kaudu. Kontaktandmed on toodud Kava lisas nr 1.
- 4.6 Kõik Sadamas laevajäätmete vastuvõtmist teostavad jäätmekäitlejad jätavad pärast teenuse osutamist laevale kahes (2) eksemplaris [Euroopa Parlamendi ja nõukogu direktiivi \(EL\) 2019/883 lisa 3](#) vormi kohase akti.
- 4.7 Laevajäätmete vastuvõtmise akt või seal olevad andmed edastatakse EMDE-sse.
- 4.7.1 Jäätmetasu eest vastuvõetud laevajäätmete andmete edastamist EMDE-sse teostab AS Green Marine.
- 4.7.2 Mitte jäätmetasu eest vastuvõetud laevajäätmete akti edastamist EMDE-sse teostab Laeva esindaja.

## **5. Pilsivee, naftasaadusi ja õli sisaldavate setete ning vanaõli vastuvõtmise, kogumise ning edasise töötlemise protseduuride kirjeldus**

- 5.1 EMDE-sse esitatud Teatises peab olema kajastatud äraantava pilsivee, naftasaadusi ja õli sisaldavad setete ning vanaõli liik ja kogused.
- 5.2 Jäätmetasu eest (vt p 12) vastuvõetavate koguste käitlemist korraldab AS Green Marine. Kontaktandmed on toodud Kava lisas nr 1.
- 5.3 Jäätmete, mille vastuvõtmine ei ole kaetud kohustusliku jäätmetasuga, vastuvõtmist teostavad vastavat tegevusluba (litsentsi) omavad ettevõtted. Informatsiooni Sadamas teenuseid pakkuvatest jäätmekäitlejatest on toodud Kava lisas nr 1.
- 5.4 Jäätmed antakse üle kail seisvale paakautole (vaakumita kogumine, kuni 30 m<sup>3</sup> paagid) või korjelaevadele (kuni 300 m<sup>3</sup> paak) laeva kõrval.
- 5.5 Keskkonnaohutuse tagamiseks ja ettenägematute situatsioonide ennetamiseks kaidel ei tohi paakautoga vastuvõtmisel voolikuliini pikkus laeva ühendusflantsi ja autopaagi ühendusflantsi vahel ületada 60 (kuuskümmend) meetrit, samuti ei tohi voolikuliini ühenduskohad jääda akvatooriumi kohale.
- 5.6 Laev peab olema suuteline jätmed ära andma laeva pumbaga, mille minimaalne pumpamiskiirus on vähemalt 7,5 m<sup>3</sup>/h. Väiksema pumpamisvõimsuse korral lepib Laeva esindaja jäätmekäitlejaga töö täitmise tingimused eraldi kokku ning jäätmekäitlejal on õigus nõuda Laeva esindajalt põhjendatud lisatasu ajaliselt kuluka vastuvõtutoimingu eest.
- 5.7 Laevapersonal teostab voolikute ühendused laeva pardal ja kindlustab vahimehe kohaloleku võimalike lekete ennetamiseks ning ohutuse tagamiseks.
- 5.8 Laev tagab voolikute ja ühendusflantside vastavuse rahvusvahelistele standarditele laeval.

- 5.9 Rõhk laeva ja kogumisvahendi (paakauto, korjelaev) vahelises voolikus ei tohi ületada 0,5 Mpa (5 kp/cm<sup>2</sup>).
- 5.10 Paakauto või korjelaeva ooteaeg alates vastuvõtuks valmisolekust, ei tohi ületada 30 minutit. Selle hulka on arvatud ka voolikute laevaühenduseks kuluv aeg.
- 5.11 Laev peab teavitama Sadama laevaliikluse juhtimise keskuse vahetuse ülemat jäätmete pumpamise alustamisest ja lõpetamisest.
- 5.12 Õhutemperatuuril alla -20°C kraadi on vajalik jäätmed kuumutada enne väljapumpamist vähemalt 60°C kraadini (0°C kraadi juures vastavalt 40°C kraadini).
- 5.13 Laevadele, millistel puuduvad tehnilised võimalused jäätmete väljapumpamiseks laeva pumpade abil, võib jäätmekäitleja nõuda Laeva esindajalt põhjendatud lisatasu kaldapumpade kasutamise eest tunnitariifi alusel vastavalt jäätmekäitleja hinnakirjale.
- 5.14 Teenuse osutamise kohta koostatakse laevajäätmete üleandmise ja vastuvõtmise akt.
- 5.15 Ohtlike jäätmete üleandmisel koostatakse ohtlike jäätmete saatekiri vastavalt keskkonnaministri 15.01.2021 määrusele nr 4 „[Ohtlike jäätmete saatekirja andmekoosseis ning saatekirja koostamise, edastamise ja registreerimise kord](#)“.
- 5.16 Kõik vastuvõetud jäätmed antakse edasiseks töötlemiseks (taaskasutamis- ja kõrvaldamistoimingute tegemiseks) üle jäätmeseaduse kohast keskkonnakaitseluba omavatele ettevõtetele, kes tagavad edasise töötlemise vastavalt kehtestatud seadusandlusele.

## **6. Prügi, ohtlike jäätmete, lastiga seotud jäätmete ning kalalaevade poolt passiivselt püütud jäätmete vastuvõtmise, kogumise ning edasise töötlemise protseduuride kirjeldus**

- 6.1 EMDE-sse esitatud Teatises peab olema kajastatud äraantava prügi, ohtlike jäätmete, lastiga seotud jäätmete ning kalalaevade poolt passiivselt püütud jäätmete liik ja kogused.
- 6.2 Jäätmetasu eest (vt p 12) vastuvõetavate koguste käitlemist korraldab AS Green Marine. Kontaktandmed on toodud Kava lisas nr 1.
- 6.3 Jäätmete, mille vastuvõtmine ei ole kaetud kohustusliku jäätmetasuga, vastuvõtmist teostavad vastavat tegevusluba (litsentsi) omavad ettevõtted. Informatsiooni Sadamas teenuseid pakkuvatest jäätmekäitlejatest on toodud Kava lisas nr 1.
- 6.4 Laevad on kohustatud liigiti koguma ning jäätmekäitlejale üle andma tekkinud prügi, ohtlikud jäätmed ja lastiga seotud jäätmed liigiti.
- 6.5 Jäätmete liigiti kogumise ja üleandmise täpsemad nõuded on sätestatud AS Green Marine sorteerimisjuhendites <https://www.ts.ee/laevajaatmed/>
- 6.6 Jäätmete liigiti kogumise ja üleandmise nõuete rikkumise korral on jäätmekäitlejal õigus nõuda Laeva esindajalt põhjendatud lisatasu rikkumisega tekitatud täiendavate kulude hüvitamiseks.
- 6.7 Laeva enda jäätmekonteinerite tühjendamisel või kui üleantav kogus on väike (kuni 0,6m<sup>3</sup>), antakse jäätmed üle otse jäätmeveokile (maht kuni 30m<sup>3</sup>). Muudel juhtudel tuleb jäätmed üle anda kai peal asuvasse jäätmekonteineritesse (mahutavus 0,6 – 30m<sup>3</sup>), mis tuuakse iga laeva juurde eraldi vastavalt teatises esitatud andmetele ning laeva meeskond on kohustatud ise jälgima nende täituvust ja vajadusel tellima tühjenduse. Kõik vedelad jäätmed tuleb üle anda kindlalt suletavas mahutis.
- 6.6.1 Paldiski Lõunasadamas tuleb jäätmed üle anda territooriumil asuvasse jäätmekonteineritesse (mahutavus 0,6 - 18m<sup>3</sup>), kuhu laeva meeskond on kohustatud ise jäätmed viima, kui jäätmekäitlejaga ei ole kokkulepitud teisiti. Jäätmekonteinerite avamiseks tuleb eelnevalt ette helistada AS-le Green Marine (24h tel 515 9303). Jäätmekonteinerite täpsed asukohad on toodud Kava lisas nr 2 oleval skeemil.
- 6.8 Jäätmeveoki ooteaeg alates vastuvõtuks valmisolekust, ei tohi ületada 30 minutit.
- 6.9 Teenuse osutamise kohta koostatakse laevajäätmete üleandmise ja vastuvõtmise akt.

- 6.10 Ohtlike jäätmete üleandmisel koostatakse ohtlike jäätmete saatekiri vastavalt keskkonnaministri 15.01.2021 määrusele nr 4 „[Ohtlike jäätmete saatekirja andmekoosseis ning saatekirja koostamise, edastamise ja registreerimise kord](#)“.
- 6.11 Kõik vastuvõetud jäätmed antakse edasiseks töötlemiseks (taaskasutamise- ja kõrvaldamistoimingute tegemiseks) üle jäätmeseaduse kohast keskkonnakaitselebaomavatele ettevõtetele, kes tagavad edasise töötlemise vastavalt kehtestatud seadusandlusele.

## 7. Reovee vastuvõtmise, kogumise ning edasise töötlemise protseduuride kirjeldus

- 7.1 Reovee vastuvõtmise, kogumise ning edasise töötlemise **protseduurid paakautodega** Muuga sadamas, Paldiski Lõunasadamas, Paljasaare sadamas, Saaremaa sadamas ning Vanasadamas.
- 7.1.1 EMDE-sse esitatud Teatistes peab olema kajastatud äraantava reovee kogus.
- 7.1.2 Jäätmetasu eest (vt p 12) vastuvõetavate reovee koguste käitlemist korraldab AS Green Marine. Kontaktandmed on toodud Kava lisas nr 1.
- 7.1.3 Reovee, mille vastuvõtmine ei ole kaetud kohustusliku jäätmetasuga, vastuvõtmist teostavad vastavat tegevusluba (litsentsi) omavad ettevõtted. Informatsiooni Sadamas teenuseid pakkuvatest jäätmekäitlejatest on toodud Kava lisas nr 1.
- 7.1.4 Jäätmed antakse üle kail seisvale paakautole (vaakumita kogumine, mahutavus 14 m<sup>3</sup>) laeva kõrval.
- 7.1.5 Saaremaa sadamas on maksimaalne reovee vastuvõtu võimekus kuni 14m<sup>3</sup> päevas.
- 7.1.6 Laev peab jäätmed ära andma laeva pumbaga, mille minimaalne pumpamiskiirus on vähemalt 7,5 m<sup>3</sup>/h. Väiksema pumpamisvõimsuse korral lepib Laeva esindaja jäätmekäitlejaga töö täitmise tingimused eraldi kokku ning jäätmekäitlejal on õigus nõuda Laeva esindajalt põhjendatud lisatasu ajaliselt kuluka vastuvõtutoimingu eest.
- 7.1.7 Äraantav reovesi ei tohi sisaldada õli, kemikaale ega teisi reoveepuhastusjaamale kahjulikke aineid. Juhul, kui ära antava reovee reostusnäitajad ületavad vee-ettevõtja sätestatud piirväärtusi, on AS-l Green Marine õigus nõuda Laeva esindajalt põhjendatud lisatasu ülereostusega tekitatud kulude katmiseks.
- 7.1.8 Laevameeskond teostab voolikute ühendused laeva pardal ja kindlustab vahimehe kohaloleku võimalike lekete ennetamiseks ning ohutuse tagamiseks.
- 7.1.9 Reostuse korral tuleb viivitamatult teavitada Sadama laevaliikluse juhtimise keskust ja võtma kasutusele esmased meetmed reostuse likvideerimiseks.
- 7.1.10 Kasutatavad voolikud ja ühendusflantsid peavad vastama rahvusvahelistele standarditele.
- 7.1.11 Rõhk laeva ja paakauto vahelises voolikus ei tohi ületada 0,5 MPa (5 kp/cm<sup>2</sup>).
- 7.1.12 Ooteaeg alates vastuvõtuks valmisolekust, ei tohi ületada 30 minutit. Selle hulka on arvatud ka voolikute laevaühenduseks kuluv aeg.
- 7.1.13 Teenuse osutamise kohta koostatakse laevajäätmete üleandmise ja vastuvõtmise akt.
- 7.1.14 Purgimisteenust osutaval ettevõttel peab olema teenuse osutamiseks sõlmitud leping vee-ettevõtjaga, kelle tegevuspiirkonnas purgimine toimub.
- 7.2 Reovee vastuvõtmise, kogumise ning edasise töötlemise **protseduurid reoveetorustiku** kaudu Vanasadamas.
- 7.2.1 EMDE-sse esitatud Teatistes peab olema kajastatud äraantava reovee kogus.
- 7.2.2 Reovee vastuvõtmine kanalisatsioonitorustiku kaudu toimub Vanasadama kaidel nr 1 ja nr 3 (kokku kuni 80m<sup>3</sup>/h), kaidel nr 5, nr 7, nr 8, nr 10 ja nr 12-15, nr 17 (igalt kailt kuni 100m<sup>3</sup>/h) ning kaidel nr 24-27 (igalt kailt kuni 200m<sup>3</sup>/h) silduvatelt laevadelt. Nende asukohad on ära toodud lisa nr 2 oleval skeemil.
- 7.2.3 Kruiisilaevade reovee vastuvõtmist korraldab AS Green Marine.
- 7.2.4 Reisilaevade reovee vastuvõtmist korraldavad reisilaevade meeskonnad ning ühendus kaldakaevu toimub reisilaeva enda reovee voolikutega.
- 7.2.5 Enne kruiisilaevade reovee ära andmise alustamist täidetakse Laeva esindaja ja ASi Green Marine poolt Kava lisas nr 4 toodud reovee vastuvõtmise deklaratsioon.
- 7.2.6 Kruiisilaevade reovee üheaegse ära andmise soovi korral kanalisatsioonitorustiku kaudu määrab järjekorra AS Green Marine.

- 7.2.7 Kruiisilaeva reovee ära andmisel kail nr 1 korral, jälgib ja tagab AS Green Marine, et samaaegsel reovee vastuvõtmisel kaidel 1 ja 3 ei ületaks maksimaalset vastuvõetavat kogust (80m<sup>3</sup>/h).
- 7.2.8 Kanalisatsioonitorustiku kaudu mustvee äraandmise korral peab laev segama väljapumbatava mustvee ja hallvee vahekorras 1:5-le või kui laevas tehniline võimekus puudub, peab laev pumpama enne mustvee ja seejärel hallvee vahekorras 1:5-le.
- 7.2.9 Lahjendamata mustvesi ja reovee setteid ei tohi pumpata kanalisatsioonitorustikku, vaid need tuleb üle anda paakautole vastavalt punktis 7.1 kirjeldatule.
- 7.2.10 Äraantav reovesi ei tohi sisaldada õli, kemikaale ega teisi reoveepuhastusjaamale kahjulikke aineid. Reovee reostusnäitajate piirmäärade ületamisel tuleb arvestada piirkonna vee-ettevõtja AS Tallinna Vesi „[Ülenormatiivse reostuse määramise ja tasustamise korraga](#)“ ning määratud reostusnäitajate ületamisel on Sadamal õigus nõuda lisatasu ülereostusega seotud kulude katmiseks.
- 7.2.11 Laevameeskond teostab voolikute ühendused laeva pardal ja kindlustab vahimehe kohaloleku võimalike lekete ennetamiseks ning ohutuse tagamiseks.
- 7.2.12 Reisilaevade meeskonnad teostavad voolikute ühendused ka kaldakaevudes.
- 7.2.13 Reostuse korral tuleb viivitamatult teavitada Sadama laevaliikluse juhtimise keskust ja võtma kasutusele esmased meetmed reostuse likvideerimiseks.
- 7.2.14 Kasutatavad voolikud, ühendusflantsid ja kiirliitmikud peavad vastama rahvusvahelistele standarditele (Sadama kaldakaevude ühendused on CAMLOCK 4“).
- 7.2.15 Rõhk laeva ja kai reoveetorustiku vahelises voolikus ei tohi ületada 0,5 MPa (5 kp/cm<sup>2</sup>).
- 7.2.16 AS Green Marine ooteaeg alates vastuvõtuks valmisolekust, ei tohi ületada 30 minutit. Selle hulka on arvatud ka voolikute laevühenduseks kuluv aeg.
- 7.2.17 AS Green Marine koostab kruiisilaevadele teenuse osutamise kohta laevajätmete üleandmise ja vastuvõtmise akti.
- 7.2.18 Reisilaevad esitavad Vanasadama laevaliikluse juhtimise keskusele reovee vastuvõtukuule järgneva kuu teiseks tööpäevaks nende poolt ära antud reovee koguste kuuaruande.
- 7.2.19 Kanalisatsioonitorustiku kaudu vastuvõetud reovesi juhitakse Tallinna linna ühiskanalisatsiooni.

## **8 MARPOL VI lisaga seonduvate jätmete vastuvõtmise, kogumise ning edasise töötlemise protseduuride kirjeldus**

- 8.1 EMDE-sse esitatud Teatistes peab olema kajastatud äraantava MARPOL VI lisaga seonduvate jätmete liik ja kogus.
- 8.2 MARPOL VI lisaga seonduvate jätmete vastuvõttu korraldab AS Green Marine. Kontaktandmed on toodud lisas nr 1.
- 8.3 MARPOL VI lisaga seonduvate jätmete vastuvõtmise, kogumise ja edasise töötlemise protseduurid toimuvad järgmiselt:
  - 8.3.1 Pumbatavad jäätmed vastavalt p 5;
  - 8.3.2 Muud jäätmed vastavalt p 6.
- 8.4 Teenuse osutamise kohta koostatakse laevajätmete üleandmise ja vastuvõtmise akt.
- 8.5 Ohtlike jätmete üleandmisel koostatakse ohtlike jätmete saatekirja vastavalt keskkonnaministri 15.01.2021 määrusele nr 4 „[Ohtlike jätmete saatekirja andmekoosseis ning saatekirja koostamise, edastamise ja registreerimise kord](#)“.
- 8.6 Kõik vastuvõetud jätmete antakse edasiseks töötlemiseks (taaskasutamise- ja kõrvaldamistoimingute tegemiseks) üle jätteseaduse kohast keskkonnakaitselebaomavatele ettevõtetele, kes tagavad edasise töötlemise vastavalt kehtestatud seadusandlusele.

## **9 Lastijätmete vastuvõtmise, kogumise ning edasise töötlemise protseduuride kirjeldus**

- 9.1 EMDE-sse esitatud Teatistes peab olema kajastatud äraantava lastijätmete liik ja kogus.



- 9.2 Lastijäätmete vastuvõttu teostavad vastavat tehnikat ja jäätmeseaduse kohast keskkonnakaitselubaomavad ettevõtted. Informatsiooni Sadamas teenuseid pakkuvatest jäätmekäitlejatest on toodud Kava lisas nr 1.
- 9.3 Lastijäätmete vastuvõtmise, kogumise ja edasise töötlemise protseduurid toimuvad järgmiselt:
- 9.3.1 Pumbatavad naftasaadusi ning õli sisaldavad lastijäätmed vastavalt p 5;
- 9.3.2 Muud pumbatavad lastijäätmed vastavalt p 7;
- 9.3.3 Muud lastijäätmed vastavalt p 6.
- 9.4 Teenuse osutamise kohta koostatakse laevajäätmete üleandmise ja vastuvõtmise akt.
- 9.5 Ohtlike jäätmete üleandmisel koostatakse ohtlike jäätmete saatekiri vastavalt keskkonnaministri 15.01.2021 määrusele nr 4 „[Ohtlike jäätmete saatekirja andmekoosseis ning saatekirja koostamise, edastamise ja registreerimise kord](#)“.
- 9.6 Kõik vastuvõetud jäätmed antakse edasiseks töötlemiseks (taaskasutamise- ja kõrvaldamistoimingute tegemiseks) üle jäätmeseaduse kohast keskkonnakaitselubaomavatele ettevõtetele, kes tagavad edasise töötlemise vastavalt kehtestatud seadusandlusele.

## 10 Erakorraliste jäätmete vastuvõtmise, kogumise ning edasise töötlemise protseduuride kirjeldus

- 10.1 Nakkusohtlike jäätmete vastuvõtmise, kogumise ning edasise töötlemise protseduurid.
- 10.1.1 Nakkusohtlike jäätmete vastuvõtt toimub ainult Terviseameti ametniku loal. Karantiini pandud laeva kogu prügi ja reovesi võivad olla nakkusohtlikud.
- 10.1.2 Laeva nakkusohtlik reovesi kogutakse laeva reoveemahutitesse ning desinfitseeritakse desinfektsioonifirma poolt. Desinfitseeritud reovee vastuvõtmise, kogumise ning edasise töötlemise protseduurid toimuvad vastavalt p 7.
- 10.1.3 Nakkusohtliku prügi vastuvõttu teostavad jäätmeseaduse kohast keskkonnakaitseluba omavad ettevõtted. Informatsiooni Sadamas teenuseid pakkuvatest jäätmekäitlejatest on toodud Kava lisas nr 1.
- 10.1.4 Nakkusohtliku prügi vastuvõtt toimub vastava jäätmeliigi vastuvõtmiseks kohandatud tehnikaga (vastuvõtuseadme suurus 0,6 – 30m<sup>3</sup>).
- 10.1.5 Teenuse osutamise kohta koostatakse laevajäätmete üleandmise ja vastuvõtmise akt.
- 10.1.6 Nakkusohtlik prügi antakse edasiseks töötlemiseks (kõrvaldamistoimingute tegemiseks) üle jäätmeseaduse kohast keskkonnakaitselubaomavatele ettevõtetele, kes tagavad edasise töötlemise vastavalt kehtestatud seadusandlusele.
- 10.1.7 Nakkusohtlike jäätmete vastuvõtmise eest tasub Laeva esindaja otse jäätmekäitlejale vastavalt üleantud kogusele ning jäätmekäitleja hinnakirjale.
- 10.2 Pürotehniliste toodete vastuvõtmise, kogumise ning edasise töötlemise protseduurid.
- 10.2.1 EMDE-sse esitatud Teatises peab olema kajastatud äraantava pürotehniliste toodete liik ja kogus.
- 10.2.2 Laeva ohutusvarustusse kuuluvaid vanu pürotehnilisi tooteid (signaaltuled ja –raketid, alarmvalgustusraketid, suitsuraketid jms) tuleb üle anda ettevõtjale, kes tegeleb pürotehnikaga ja pürotehniliste toodete hävitamisega. Kontaktandmed on toodud Kava lisas nr 1.
- 10.2.3 Pürotehniliste toodete vastuvõtt toimub vastava jäätmeliigi vastuvõtmiseks kohandatud tehnikaga (vastuvõtuseadme suurus kuni 15m<sup>3</sup>).
- 10.2.4 Teenuse osutamise kohta koostatakse laevajäätmete üleandmise ja vastuvõtmise akt.
- 10.2.5 Pürotehniliste toodete vastuvõtmise eest tasub Laeva esindaja otse pürotehniliste toodete vastuvõtjale vastavalt üleantud kogusele ning vastuvõtja hinnakirjale.
- 10.3 Ballastvee ja ballastveesetete vastuvõtmise, kogumise ning edasise töötlemise protseduurid.
- 10.3.1 EMDE-sse esitatud Teatises peab olema kajastatud äraantava ballastvee ja ballastveesetete kogus.
- 10.3.2 Ballastvett ja ballastveesetteid võetakse vastu ainult laevadelt, millistel teostatakse Paljassaare sadamas ballastvee tankide remonti ja puhastamist.
- 10.3.3 Ballastvett ja ballastveesetteid võetakse vastu ja käideldakse kui laevade tavalist reovett/reoveesetteid (jäätmekood 19 08 05) ning vastuvõtmise, kogumise ning edasise töötlemise protseduurid toimuvad vastavalt p 7.

- 10.3.4 Informatsiooni Sadamas reovee vastuvõtuteenuseid pakkuvatest jäätmekäitlejatest on toodud Kava lisa nr 1.
- 10.3.5 Teenuse osutamise kohta koostatakse laevajäätmete üleandmise ja vastuvõtmise akt.
- 10.3.6 Ballastvee ja ballastveesetete vastuvõtmise eest tasub Laeva esindaja otse jäätmekäitlejale vastavalt üleantud kogusele ning jäätmekäitleja hinnakirjale.

## 11 Eelkäitlemise seadmete ja protsesside kirjeldus

11.1 Laevajäätmete eelkäitlemist Sadamas ei teostata.

## 12 Tasude süsteemi kirjeldus

- 12.1 Sadamat külastavalt laevalt võetakse jäätmetasu iga laevakülastuse eest, reisilaevadel ühe külastuse eest ööpäevas, sõltumata vastuvõtuseadmete tegelikust kasutamisest. Jäätmetasu määra kehtestamisel arvestatakse:
  - 12.1.1 laeva tüüpi;
  - 12.1.2 laeva kogumahutavust (GT);
  - 12.1.3 arvestuslikku keskmist laevajäätmete kogust;
  - 12.1.4 jäätmekäitlust korraldava ettevõtjaga sõlmitud lepingus fikseeritud hinda.
- 12.2 Jäätmetasu võtab Sadam. Jäätmetasu määrad vaadatakse üle reeglina 1 kord aastas või kui punktis 12.1 toodud arvutamise aluseks olevad andmed olulisel määral muutuvad. Jäätmetasu määrad on toodud Sadama koduleheküljel <https://www.ts.ee/eeskirjad-tasud/> dokumendis ASI Tallinna Sadam Sadamatasud ning nende muutmisest informeeritakse laevaagente vähemalt üks kuu enne muudatuste jõustumise kuupäeva.
- 12.3 Jäätmetasu eest võetakse laevadelt vastu järgmisi laevajäätmeid:
  - 12.3.1 pilsivesi, naftasaadusi ning õli sisaldavad setted, vanaõli (MARPOL I lisa);
  - 12.3.2 reovesi (MARPOL IV lisa);
  - 12.3.3 prügi, ohtlikud jäätmed, kutselisel kalapüügil püügivahendiga passiivselt püütud jäätmed (MARPOL V lisa);
  - 12.3.4 muud laevajäätmed, mis tekivad veesõiduki töö käigus ja kuuluvad MARPOL I, IV, V lisa kohaldamisalasse.
- 12.4 Kui jäätmetasu ei kata kõiki laevalt laevajäätmete vastuvõtmisega seotud kulusid, võib kulude katmata osa katta laeva poolt tegelikult üle antud laevajäätmete liigi ja koguse põhjal võetava lisatasuga, mille määrad kehtestatakse kulupõhiselt. Lisatasu maksmise täpsemad tingimused ja kord lepitakse Laeva esindajaga eraldi kokku.
  - 12.4.1 Eelnevalt tellitud vaba kai kasutavad laevad (sh sadamasse üksnes punkerdamiseks, laevajäätmete äraandmiseks, remonttöödeks, vee võtmiseks vms saanud laevad, mis ei ole seotud lastimis- lossimistöödega), tasuvad laevajäätmete äraandmise eest otse jäätmekäitlusettevõtjale vastavalt tegelikele äraantavatele kogustele ning jäätmekäitlusettevõtja hinnakirjale
- 12.5 Jäätmetasu eest võetakse vastu 7m<sup>3</sup> reovett. Jäätmetasus sisalduva 7m<sup>3</sup> ületava reovee koguste vastuvõtmise eest tasub Laeva esindaja otse jäätmekäitlejale vastavalt üleantud kogusele ning jäätmekäitleja hinnakirjale.
- 12.6 Punktis 12.5 sätestatud piirang ei kehti reisi- ja kruisilaevadele Vanasadamas.
- 12.7 Lastijäätmete ja heitgaaside puhastussüsteemide tekitatud jäätmete vastuvõtmise eest tasub Laeva esindaja otse jäätmekäitlejale vastavalt üleantud kogusele ning jäätmekäitleja hinnakirjale.
- 12.8 Jäätmetasu maksmise kohustus on kõikidel laevadel, v.a sõjalaevad ja riigihaldusülesandeid täitvad laevad.
- 12.9 Jäätmetasu maksmise kohustusest vabastamine.
  - 12.9.1 Jäätmetasu maksmise kohustustest vabastatakse kindlal liinil regulaarse teostava ja sageli Sadamat külastava laeva, kui:

- 12.9.1.1 laeval on mõne teise teekonnale jääva sadamaga kirjalik kokkulepe, mille kohaselt võetakse antud sadamas vastu laevajäätmed ja tasu laevajäätmete vastuvõtmise eest;
- 12.9.1.2 Transpordiametil on piisavad tõendid, et kõikide laevajäätmete üleandmine ja tasude maksmine on ühes laeva teekonnale jäävas sadamas tagatud.
- 12.9.2 Laeva vabastamiseks jäätmetasu maksmise kohustusest tuleb pöörduda vastava taotlusega Sadama ja Transpordiameti poole.
- 12.9.3 Oma nõusolekust jäätmetasu maksmise kohustusest vabastamise kohta informeerib Sadam laeva ja teavitab samuti Transpordiametit.
- 12.9.4 Sadam vabastab laeva jäätmetasu maksmise kohustusest eeldusel, et Transpordiameti poolt on väljastatud laevaomanikule Eesti Vabariigi sadamates kohustuslikust laevajäätmete äraandmisest ja teavitamisest vabastamise sertifikaat.
- 12.9.5 Laev vabaneb jäätmetasu maksmise kohustusest alates Transpordiameti poolt väljastatud sertifikaadi väljastamise kuupäevast eeldusel, et Laeva esindaja edastab selle Sadamale 3 tööpäeva jooksul alates sertifikaadi kehtivuse algusest.

### 13 Jäätmetasust vabastatud laevade laevajäätmete vastuvõtt

- 13.1 Transpordiameti poolt väljastatud Eesti Vabariigi sadamates kohustuslikust laevajäätmete äraandmisest ja teavitamisest vabastamise sertifikaati omavate laevade laevajäätmete vastuvõtt.
  - 13.1.1 Laevad, millised omavad Transpordiameti poolt väljastatud Eesti Vabariigi sadamates kohustuslikust laevajäätmete äraandmisest ja teavitamisest vabastamise sertifikaati, on kohustatud oma jäätmekäitluse korraldama vastavalt lepingule ning viima regulaarselt oma laevajäätmeid lepinguga kindlaksmääratud sadama(te)sse.
  - 13.1.2 Kui laev tahab erandkorras ära anda laevajäätmeid, siis laevajäätmete vastuvõtmise, kogumise ning edasise töötlemise protseduurid ei erine Kavas kirjeldatust, välja arvatud Teatise esitamise ja jäätmetasu maksmise kohustus.
  - 13.1.3 Laevajäätmete vastuvõtmise eest tasub Laeva esindaja otse jäätmekäitlejale vastavalt üleantud kogusele ning jäätmekäitleja hinnakirjale.
- 13.2 Sõjalaevad ja riigihaldusülesandeid täitvate laevade laevajäätmete vastuvõtt.
  - 13.2.1 Sõjalaevad ja riigihaldusülesandeid täitvate laevade laevajäätmete vastuvõtmise, kogumise ning edasise töötlemise protseduurid ei erine Kavas kirjeldatust, välja arvatud Teatise esitamise ja jäätmetasu maksmise kohustus.
  - 13.2.2 Laevajäätmete vastuvõtmise eest tasub Laeva esindaja otse jäätmekäitlejale vastavalt üleantud kogusele ning jäätmekäitleja hinnakirjale.
- 13.3 Vanasadama Jahisadamat külastavate väikelaevade laevajäätmete vastuvõtt.
  - 13.3.1 Laevajäätmete vastuvõtuseadmete asukohad on toodud Kava lisas nr 2 oleval skeemil.
  - 13.3.2 Pilsivee ja teiste pumbatavate naftasaadusi ning õli sisaldavate jäätmete vastuvõtt toimub kail nr 23, kus kaldapumba abil on võimalik pilsivesi ja teised pumbatavad naftasaadusi ning õli sisaldavad jäätmed pumbata kail asuvasse 1m<sup>3</sup> mahutisse (vastuvõtuseadme võimsus kuni 1m<sup>3</sup>/h).
  - 13.3.3 Prügi ja ohtlike jäätmeid saab ära anda kail nr 22 asuva jäätmemaja vastavatesse konteineritesse (iga vastuvõtuseadme suurus kuni 0,6m<sup>3</sup>). Kõik vedelad ohtlikud jäätmed tuleb üle anda kindlalt suletavas mahutis.
  - 13.3.4 WC tankide ja keemiliste WCde tühjendamine toimub kail nr 23, kus kaldapumba abil on võimalik reovett pumbata kail asuvasse 3m<sup>3</sup> mahutisse (võimsus kuni 3m<sup>3</sup>/h) ,mis on ühendatud kanalisatsioonitorustikuga ning reovesi juhitakse Tallinna linna ühiskanalisatsiooni.
  - 13.3.5 Eelpool nimetatud jäätmete vastuvõtmise tasu sisaldub Jahisadama sadamatasudes, mille muutmise teavitatakse hiljemalt üks kuu enne navigatsioonihooaja algust Sadama kodulehel <https://www.ts.ee/eeskirjad-tasud/>.
  - 13.3.6 Kõik vastuvõetud jäätmed antakse edasiseks töötlemiseks (taaskasutamise- ja kõrvaldamistoimingute tegemiseks) üle jäätmeseaduse kohast keskkonnakaitsealubaomavatele ettevõtetele, kes tagavad edasise töötlemise vastavalt kehtestatud seadusandlusele.

## 14 Sadama vastuvõtuseadmete puudustest teatamise kord

- 14.1 Sadama laevaliikluse juhtimise keskus informeerib Laeva esindajat ning teisi asjast huvitatud isikuid viivitamatult, kui laevajäätmete vastuvõtmisel on tekkinud või ette näha ajutisi piiranguid või puuduseid.
- 14.2 Kõikidest sadama vastuvõtuseadmetega seotud probleemidest ja pretensioonidest (sh kui sadama vastuvõtuseade on katki, täis jne) tuleb koheselt teavitada Sadama laevaliikluse juhtimise keskust või kvaliteedi- ja keskkonnajuhtimise osakonna juhatajat.
- 14.3 Sadama vastuvõtuseadmete väidetavatest puudustest peab laeva kapten EMDE kaudu teavitama Keskkonnaametit ja välisriigis lisaks sadama asukohariigi pädevat asutust. Sadama vastuvõtuseadmete puudustest teavitamisel lähtutakse Rahvusvahelise Mereorganisatsiooni (International Maritime Organization – IMO) kehtestatud andmekoosseisust.

## 15 Sadama jäätmekava muutmise konsulteerimise kord

- 15.1 Pidev infovahetuse korraldus Sadama, sadamakasutajate, jäätmekäitlejate ja teiste huvitatud isikute vahel toimub e-posti teel, telefoni teel, koosolekute, nõupidamiste, Sadama kodulehe [www.ts.ee](http://www.ts.ee), infolehtede ja klientide rahulolu uuringute kaudu eesmärgiga tagada tõrgeteta laevajäätmete vastuvõtmise korraldus ja Kava ajakohasus.
- 15.2 Kava koostamisel ja kava olulisel muutmisel konsulteerib sadama pidaja sadama kasutajate või nende esindajatega, vajaduse korral kohaliku omavalitsuse üksuse, pädevate asutuste, jäätmekäitlejate ja kodanikuühiskonna esindajatega.
- 15.3 Sadamat külastavad laevad ja teised huvitatud isikud saavad teavet laevajäätmete teavitamise, vastuvõtmise, käitlemise ja tasude süsteemi kohta laevaagentide ning Sadama laevaliikluse juhtimise keskuse kaudu ning Sadama koduleheküljel aadressil <https://www.ts.ee/eeskirjad-tasud/>.
- 15.4 Laevaagente informeeritakse käesoleva kava sätetest lisaks Sadama kodulehe [www.ts.ee](http://www.ts.ee) kaudu veel ka e-posti teel vahetult peale muudatuste vastuvõtmist.

## 16 Jäätme arvestus ja -aruandlus

- 16.1 Sadam peab vastuvõetud laevajäätmete liigi ja koguse üle arvestust laevajäätmete üleandmise ja vastuvõtmise aktide alusel.
- 16.2 Kõik Sadamas laevajäätmete vastuvõtmist teostavad jäätmekäitlejad on kohustatud pidama pidevat arvestust ja aruandlust Sadamas vastuvõetud, laevajäätmete liigi ja koguse kohta jäätmekoodide kaupa ning Sadama nõudmisel esitama eelnimetatud andmed Sadamale.
- 16.3 Laevajäätmete liigitamisel ning jäätmekoodide määramisel lähtutakse Keskkonnaministri 14. detsembri 2015.a määrusest nr 70 „[Jäätmete liigitamise kord ja jäätmenimistu](#)”.

## 17 Laeva esindaja õigused ja kohustused

- 17.1 Laeva esindajal on õigus küsida ja saada informatsiooni Sadamalt ja jäätmekäitlejatelt võimaluste kohta Sadamas erinevaid laevajäätmeid ära anda.
- 17.2 Laeva esindaja on kohustatud esitama Teatise õigeaegselt (vt p 4.1) ning korrektset täidetuna. Ebatäpsete andmete ilmsikstulekul annulleerima Teatise ning esitama uue, tõeste andmetega Teatise.
- 17.3 Laeva esindaja on kohustatud ära andma sissesõidusadamasse kõik laevajäätmed.
- 17.4 Laeva esindaja ei pea kõiki laevajäätmeid üle andma, kui käesoleva esitatud Teatisest selgub, et olemasolevad laeva hoidlad on piisavad juba kogunenud ja kavandatava reisi ajal kogunevate laevajäätmete mahutamiseks kuni üleandmissadamasse jõudmiseni, välja arvatud, kui:
- 17.4.1 laevajäätmete üleandmissadam või sihtsadam ei ole teada;
- 17.4.2 on alust arvata, et kavandatavas üleandmissadamasse ei ole piisavaid vastuvõtuseadmeid ja laevale on esitatud sellekohane teave;

- 17.4.3 tegemist on üleandmiseks kokku kogutud prügiga, välja arvatud toidujäätmed;
- 17.4.4 tegemist on veotankide eelpesust pärit X- ja Y-kategooria keskkonnaohtlike kemikaalidega, välja arvatud rahvusvahelise konventsiooni merereostuse vältimiseks laevadelt lisa II reegli 16 lõigetes 6 ja 7 kirjeldatud juhtudel.
- 17.5 Kui punktis 17.4 sätestatud erandite suhtes on rahvusvahelise konventsiooniga kehtestatud rangemad nõuded, kohaldatakse nimetatud konventsiooni nõudeid.
- 17.6 Lisaks punktis 17.4 sätestatule ei pea lastijäätmeid üle andma, kui:
- 17.6.1 rahvusvahelise konventsiooni merereostuse vältimiseks laevadelt kohaselt ei ole üleandmine nõutav;
- 17.6.2 laeval on järgmise sissesõidusadama pidajaga kirjalik kokkulepe, mille kohaselt võetakse selles sadamas vastu seda liiki lastijäätmeid;
- 17.6.3 uueks lastiks on sama aine, mis oli eelmiseks lastiks, või kui lasti jäägid kõrvaldatakse tuulutamisega merel või kui lastiraamatusse tehakse sissekanne, milles põhjendatakse lastijäätmete laevale jätmise ning sissekanne kinnitab meresõiduohutuse seaduse kohaselt tunnustatud kemikaalitankeerite lastimisoperatsioonide ülevaataja.
- 17.7 Laeva esindaja on kohustatud tekkinud laevajäätmed ära andma liigiti ning ära andmisel tuleb vältida eri liiki laevajäätmete segunemist. Kõik ohtlikud jäätmed tuleb koguda ja üle anda jäätmekäitlejale eraldi.
- 17.8 Laeva esindaja on kohustatud teatama jäätmekäitlejale kuupäeva ja kellaaja, millal laev on valmis ära andma oma laevajäätmeid ning kindlustama laeva poolt kokkulepitud ajaks laevajäätmete äraandmise.
- 17.9 Laeva esindaja on kohustatud operatiivselt informeerima Sadama laevaliikluse juhtimise keskust ja jäätmekäitlejat Teatistes märgitud andmete muutumisest ning muudest asjaoludest, mis võivad takistada laevale jäätmekäitlusteenuse osutamist. Jäätmekäitleja pöördumisel välja selgitama laevajäätmete kohta lisainformatsiooni.
- 17.10 Laeva esindaja on kohustatud järgima kõiki Kavas sätestatud laevajäätmete teavitamise, vastuvõtmise ja üleandmise korralduslike nõudeid. Nõuete rikkumise korral on Sadam kohustatud viivitamata teavitama EMDE kaudu Keskkonnaametit ja Transpordiametit.

## **18 Jäätmekäitleja õigused ja kohustused**

- 18.1 Jäätmekäitlejal on õigus küsida ja saada informatsiooni Laeva esindajalt, mis on vajalik laevajäätmete ära andmise ja vastuvõtmise planeerimisel ning teostamisel.
- 18.2 Jäätmekäitleja on kohustatud kooskõlastama Laeva esindajaga planeeritavate tööde täitmise ajad.
- 18.3 Jäätmekäitleja on kohustatud täitma Laeva esindajaga ja Sadama laevaliikluse juhtimise keskusega kooskõlastatud kohustused õigeaegselt, kokkulepitud tingimustel ning mahus.
- 18.4 Jäätmekäitleja on kohustatud koheselt informeerima Laeva esindajat ja Sadama laevaliikluse juhtimise keskust või kvaliteedi- ja keskkonnajuhtimise osakonna juhatajat takistustest või muutustest jäätmekäitlusteenuse osutamisel ning operatiivselt pakkuma välja lahendusi, et laevale ei põhjustataks asjatut viivitust Sadamas või jäätmekäitlusteenuse saamata jäämist.
- 18.5 Jäätmekäitleja on kohustatud korraldama ja teostama kõiki töid, jälgides Sadamas kehtivaid töökaitse-, tuleohutuse-, sanitaar- ja keskkonnakaitse nõudeid, järgima liiklust reguleerivaid märke ja tähiseid ning täitma muudest õigusaktidest ja headest kommetest tulenevaid nõudeid.

## 19 Laevajäätmete üleandmist reguleerivate õigusaktide ja protseduuride kokkuvõte

Õigusakt	Protseduuride kokkuvõte
<p><a href="#">Sadamaseadus</a> Protseduuride kehtestamise alus</p>	<p>Sadamas on korraldatud laevajäätmete vastuvõtmine laevadelt, mida see sadam teenindab; Sadam ei tegele ise vahetult jäätmekäitlusega ning on delegeerinud laevajäätmete vastuvõtu lepingulisele partnerile AS-le Green Marine. Lastijäätmete vastuvõtmist teostavad selleks ettenähtud tehnikat ja jäätmeseaduse kohast keskkonnakaitselubaomavad ettevõtted; Laevajäätmete vastuvõtmise eest võetav jäätmetasu ja selle arvutamise alused on sadamakasutajate jaoks arusaadavad ja avalikustatud.</p>
<p>Majandus- ja kommunikatsiooniministri 21. aprill 2022. a määrus nr 31 "<a href="#">Laevajäätmete üleandmist ja vastuvõtmist puudutava teabe esitamise nõuded ning laevajäätmete vastuvõtmise tasu määramise alused</a>"</p>	<p>Kava sisaldab laevajäätmete üleandmist ja vastuvõtmist puudutava teabe esitamise nõudeid. Laevajäätmete vastuvõtmise eest võetav jäätmetasu ja selle arvutamise alused on sadamakasutajate jaoks arusaadavad ja avalikustatud.</p>
<p><a href="#">Jäätmeseadus</a> Jäätmehoolduse üldnõuded</p>	<p>Kava sisaldab jäätmehoolduse üldnõudeid ja laevajäätmete liigiti kogumise ja üleandmise nõudeid; Kõik Sadamas laevajäätmete vastuvõtu teenust osutavad jäätmekäitlejad peavad omama jäätmeseaduse kohast keskkonnakaitseluba;</p>
<p>Keskkonnaministri 14.12.2015.a määrus nr 70 "<a href="#">Jäätmete liigitamise kord ja jäätmenimistu</a>" jäätmete nimistu jaotisekoodid ja jäätmete koodnumbrite määramise alus</p>	<p>Kavas on kajastatud laevajäätmete liigitamise ja jäätmekoodide määramise alused.</p>
<p>Keskkonnaministri 15.01.2021 määrus nr 4 "<a href="#">Ohtlike jäätmete saatekirja andmekoosseis ning saatekirja koostamise, edastamise ja registreerimise kord</a>" Ohtlike jäätmete saatekirja koostamise kord</p>	<p>Kavas on kajastatud ohtlike jäätmete saatekirja esitamise kord.</p>
<p><a href="#">Meresõiduohutuse seadus</a> (vastu võetud 12.12.2001)</p>	<p>MSOS § 78 lõige 1 punkt 11 Transpordiameti järelevalveametnik võib keelata laeval sadamast väljumist, kui rikutakse keskkonnaohutusnõudeid, sh laevajäätmete üleandmise nõudeid (jõustus 09.06.2013).</p>

<p>Majandus- ja kommunikatsiooni- ministri määrus nr 39 <a href="#">„Elektroonilise mereinfosüsteemi põhimäärus“</a> Laevajätmete ja lastijätmete kohta teabe esitamine EMDE-sse</p>	<p>Kava sisaldab laevajätmete andmete edastamise korda EMDE-sse</p>
<p>1978. aasta protokolliga muudetud 1973. aasta rahvusvaheline laevade põhjustatava merereostuse vältimise konventsioon (MARPOL 73/78) lisad I, IV, V ja VI ning nimetatud konventsiooni kehtivad protokollid.</p>	<p>Sadamas on tagatud piisavate vastuvõtuseadmete olemasolu</p>

## 20 Kava rakendamine ja heakskiitmine ning vastutava isiku kontaktandmed

20.1 Enne Kava rakendamist ning vähemalt iga 5 (viie) aasta järel ja pärast olulisi muudatusi Sadama töös esitatakse Kava heakskiitmiseks Keskkonnaametile.

20.2 Kava rakendamise eest vastutab kvaliteedi- ja keskkonnajuhtimise osakonna juhataja. Kontaktandmed: telefon 505 8902, e-post: e.kaasik@ts.ee.

20.3 Ettevõtte andmed: AS Tallinna Sadam; registrikood 10137319; koduleht <http://www.ts.ee>

20.4 Kava jõustumine kinnitatakse Sadama juhatuse esimehe käskkirjaga.

## JÄÄTMEKÄITLUSETTEVÕTJAD

---

### Jäätmetasu eest vastuvõetavad kogused

#### GREEN MARINE AS

Tel (372) 631 8253  
Mob (372) 51 59 303 (24h)  
E-post [greenmarine@greenmarine.ee](mailto:greenmarine@greenmarine.ee)  
Kodulehekülg [www.greenmarine.ee](http://www.greenmarine.ee)

---

### Mitte jäätmetasu eest äraantavate koguste vastuvõtmine

#### Tavajäätmete vastuvõtt

#### GREEN MARINE AS

Tel (372) 631 8253  
Mob (372) 51 59 303 (24h)  
E-post [greenmarine@greenmarine.ee](mailto:greenmarine@greenmarine.ee)  
Kodulehekülg [www.greenmarine.ee](http://www.greenmarine.ee)

#### RAGN-SELLS AS

Tel 60 60 439  
E-post [info@ragnsells.ee](mailto:info@ragnsells.ee)  
Kodulehekülg [www.ragnsells.ee](http://www.ragnsells.ee)

#### PRÜGIMEES OÜ

Tel (372) 4 53 16 03  
E-post [saaremaa@keskkonnateenused.ee](mailto:saaremaa@keskkonnateenused.ee)  
Kodulehekülg [www.prugimees.ee](http://www.prugimees.ee)

#### Ohtlike jäätmete vastuvõtt

#### GREEN MARINE AS

Tel (372) 631 8253  
Mob (372) 51 59 303 (24h)  
E-post [greenmarine@greenmarine.ee](mailto:greenmarine@greenmarine.ee)  
Kodulehekülg [www.greenmarine.ee](http://www.greenmarine.ee)

#### VAGGEN AS

Tel (372) 6 46 46 02  
E-post [beb@beb.ee](mailto:beb@beb.ee)

#### RAGN-SELLS AS

Tel 60 60 439  
E-post [info@ragnsells.ee](mailto:info@ragnsells.ee)  
Kodulehekülg [www.ragnsells.ee](http://www.ragnsells.ee)

#### PRÜGIMEES OÜ

Tel (372) 4 53 16 03  
E-post [saaremaa@keskkonnateenused.ee](mailto:saaremaa@keskkonnateenused.ee)  
Kodulehekülg [www.prugimees.ee](http://www.prugimees.ee)

#### Reovee vastuvõtt

#### GREEN MARINE AS

Tel (372) 631 8253  
Mob (372) 51 59 303 (24h)  
E-post [greenmarine@greenmarine.ee](mailto:greenmarine@greenmarine.ee)  
Kodulehekülg [www.greenmarine.ee](http://www.greenmarine.ee)

#### PRÜGIMEES OÜ

Tel (372) 4 53 16 03  
E-post [saaremaa@keskkonnateenused.ee](mailto:saaremaa@keskkonnateenused.ee)  
Kodulehekülg [www.prugimees.ee](http://www.prugimees.ee)

#### Pürotehniliste toodete vastuvõtt

#### RUF EESTI AS

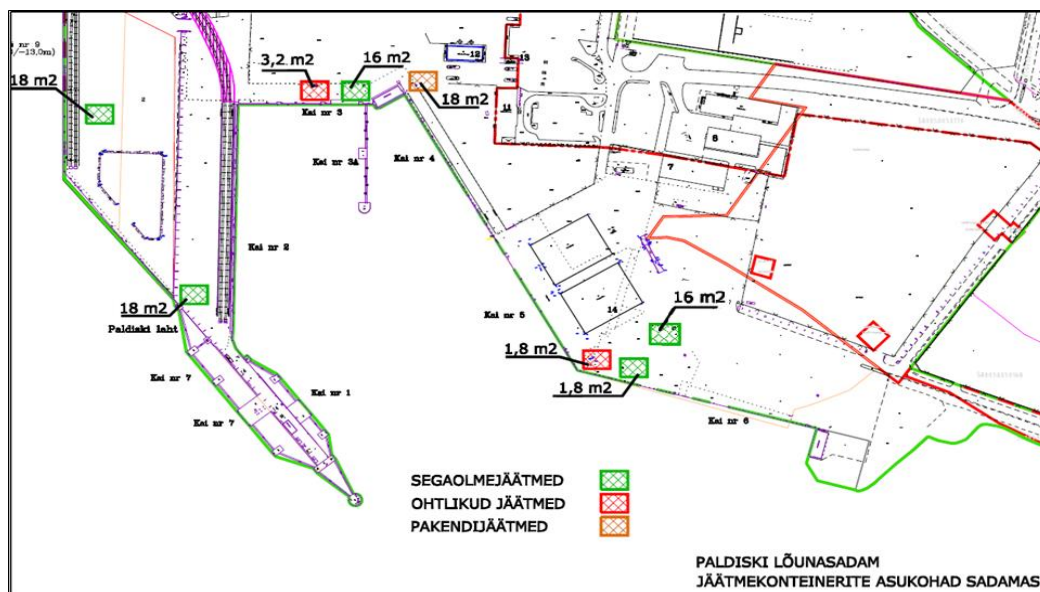
Tel (372) 658 7053  
Mob (372) 50 33187  
E-post: [ruf@fireworks.ee](mailto:ruf@fireworks.ee)  
Kodulehekülg [www.fireworks.ee](http://www.fireworks.ee)

#### ILUTULESTIKU KESKUS ARNIKA OÜ

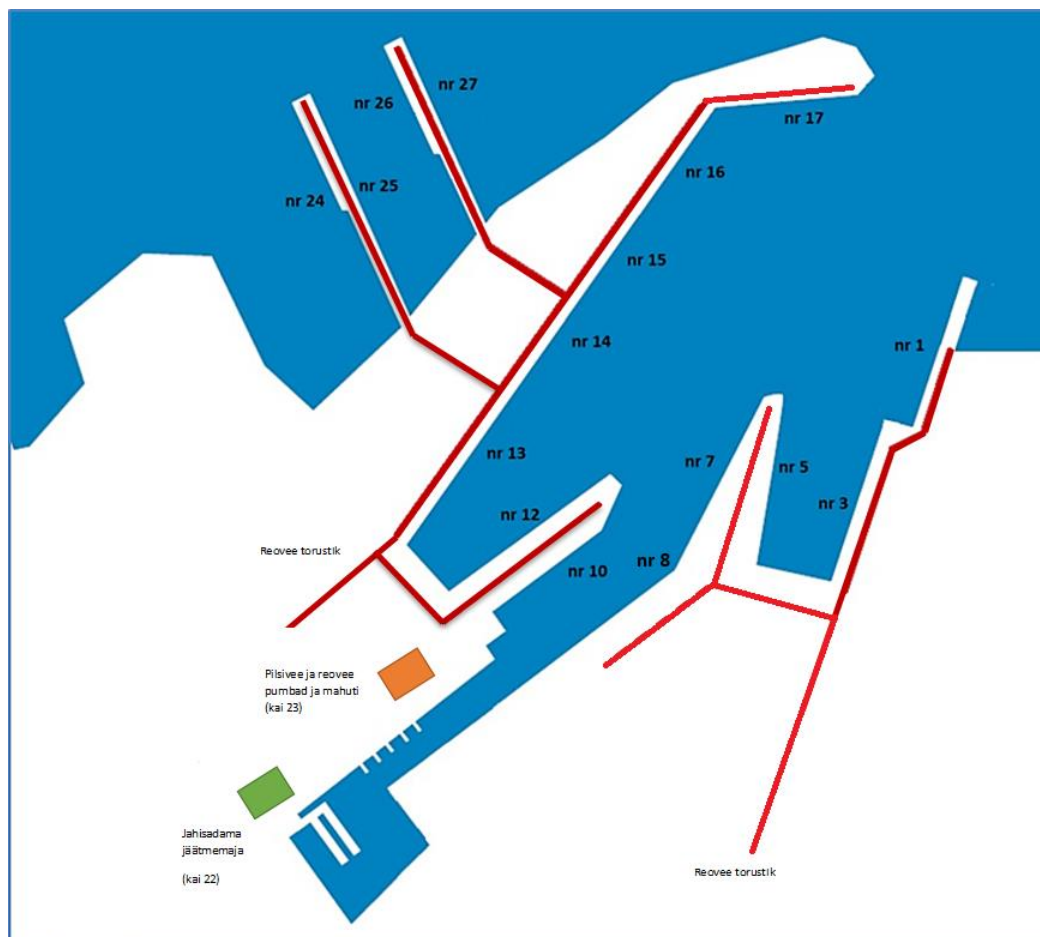
Tel (372) 433 5111  
Mob (372) 51 46258  
E-post: [info@arnika.ee](mailto:info@arnika.ee)  
Kodulehekülg [www.arnika.ee](http://www.arnika.ee)



**PALDISKI LÕUNASADAMA JÄÄTMEKONTEINERITE ASUKOHTADE SKHEEM:**



**VANASADAMA JA JAHISADAMA PAIKSETE VASTUVÖTUSEADMETE ASUKOHTADE SKHEEM:**



\*Jahisadama jäätmemajas kogutavad jäätmetiliigid:  
 - pakendijäätmed  
 - ohtlikud jäätmed  
 - biojäätmed  
 - segaolmejäätmed

Lisa 3

**MARPOL 73/78 tulenevate laevajätmete ja lastijätmete liigituse vastavus jäätmeseaduse § 2 lõike 5 alusel kehtestatud määrusele**

MARPOL 73 / 78 tulenev laevajätmete ja lastijätmete liigitus		Vastavus jäätmete nimistule
Laevajätmete ja lastijätmete liik	MARPOL 73/78 lisa	
NAFTAT JA NAFTASAADUSI NING ÕLI SISALDAVAD JÄÄTMED	I	-
Pilsivesi, naftat ja naftasaadusi ning õli sisaldav ballastvesi		13 04 Pilsivesi
Naftat ja naftasaadusi ning õli sisaldavad lastijätmed (veomahuti pesuvesi)		16 07 08* Õli sisaldavad jäätmed
Setted		16 07 08* Õli sisaldavad jäätmed
Kasutatud mootoriõli		13 02 Mootori-, käigukasti- ja määrideõlid
LASTIJÄÄTMED (kemikaalimahuti jäätmed)	II	-
Kemikaali veomahuti pesuvesi		16 07 09* Muid ohtlike aineid sisaldavad jäätmed
Kahjulikke aineid sisaldav ballastvesi		16 07 09* Muid ohtlike aineid sisaldavad jäätmed
REOVESI (tualetist ja kanalisatsioonist)	IV	-
Reovesi		-
Reovee sete		19 08 05 Olmereovee puhastussetted
PRÜGI	V	-
Plast		20 01 39 Plast, 15 01 02 Plastpakendid
Toidujäätmed		20 01 08 Biolagundatavad köögi- ja sööklajajäätmed
Olmeprügi		20 Olmejätmed (välja arvatud 20 01 39 ja 20 01 08)
Toiduõli ja -rasv		20 01 25 Toiduõli ja -rasv
Põletamiseadmete tuhk		19 01 Jätmete põletamisel või pürolüüsil tekkinud jäätmed
Laeva töö käigus tekkivad jäätmed		Sobiv kood leida jäätmenimistust
Kuivlasti lastijätmed (veomahuti pesuvesi)		16 07 99 Nimistus mujal nimetamata jäätmed
Loomakorjused		-
Kalavõrgud		02 01 04 Plastijätmed (välja arvatud pakendid)
Paber ja papp		20 01 01 Paber ja kartong, 15 01 01 Paber ja kartongpakendid
Kaltsud		20 01 11 Tekstiil
Klaas		20 01 02 Klaas, 15 01 07 Klaaspakendid
Metall ja metallpakendid		20 01 40 Metallid, 15 01 04 Metallpakendid
Pudelid		15 01 02 Plastpakendid, 15 01 07 Klaaspakendid
Savinõud		20 03 01 Prügi (segaolmejätmed)
Pakkimispuut, katte- või pakkematerjal		15 Pakendijätmed (välja arvatud 15 01 03, 15 01 03) 15 01 03 Puitpakendid
Laevade tulekustutussüsteemidest pärinevad osoonikihti kahandavad ained	VI	14 06 01* klorofluorosüsivesinikud, HCFC-, HFC-ained; 16 05 04* Ohtlike aineid sisaldavad gaasid (sh haloonid) survemahutis.
Heitgaaside puhastusseadmete jäätmed		10 01 18* Ohtlike aineid sisaldavad gaasipuhastusjäätmed
		10 01 19 Gaasipuhastusjäätmed, mida ei ole nimetatud koodinumbriga 10 01 18

\* Jätme nimistus tähistatud ohtlike jäätmetena.

**Tallinna Sadam  
Reovee vastuvõtmise deklaratsioon**

KUUPÄEV:

LAEVA NIMI:

IMO NR:

AGENT:

KAI NR:

**A – Laeva deklaratsioon:**

**Kinnitan allkirjaga, et:**

- pumbatav mustvesi ja hallvesi ei sisalda õli, kemikaale ega teisi reoveepuhastus-jaamale kahjulikke aineid;
- mustvee äraandmise korral segab laev väljapumbatava mustvee ja hallvee vahekorras 1:5-le või kui laevas tehniline võimekus puudub, pumpab laev enne mustvee ja seejärel hallvee vahekorras 1:5-le;
- laev teostab voolikute läbipesemist.

-----  
Vanemmehhaanik/ Vastutav isik

**B – Pumpamise deklaratsioon:**

Orienteeruv mustvee kogus \_\_\_\_\_ m<sup>3</sup>

Orienteeruv hallvee kogus \_\_\_\_\_ m<sup>3</sup>

Kinnitatud laeva pumpamise kiirus \_\_\_\_\_ m<sup>3</sup>/tunnis

Reovee näidiku algnäit \_\_\_\_\_

Reovee näidiku lõppnäit \_\_\_\_\_

Tegelik vastuvõetud kogus \_\_\_\_\_ m<sup>3</sup>

-----  
Jäätmekäitlusfirma  
Green Marine AS esindaja

-----  
Vanemmehhaanik/ Vastutav isik