

Epideemiatõrje eeskiri

1 Eeskirja eesmärk ja üldsätted

- 1.1 AS-i Tallinna Sadam (edaspidi Tallinna Sadam) epideemiatõrje eeskirja (edaspidi eeskiri) eesmärk on sätestada nõuded, tingimused ja tegevused eriti ohtlike nakkushaiguste leviku tõkestamiseks AS-le Tallinna Sadam kuuluvates sadamates.
- 1.2 Eeskirja kehtestamise alus:
 - 1.2.1 nakkushaiguste ennetamise ja tõrje seadus;
 - 1.2.2 Eesti riigipiiril eriti ohtlike nakkushaiguste leviku tõkestamise kord ja tingimused (Vabariigi Valitsuse määrus 27.11.2003 nr 298)
 - 1.2.3 sadama eeskiri,
 - 1.2.4 Maailma Terviseorganisatsiooni rahvusvaheline tervise eeskiri (*International Health Regulations 2005*, <http://www.who.int/ihr/en/>).
- 1.3 Eeskiri kehtib kõigi Tallinna Sadama sadamate sadamaalal ning on täitmiseks kohustuslik kõigile vastavas sadamas tegutsevatele või viibivatele isikutele.
- 1.4 Terviseamet teavitab Tallinna Sadamat jooksvalt epidemioloogilisest olukorrast maailmas. Ohutuse osakonna juhataja edastab e-kirja teel Terviseametist või muudest allikatest saadud teabe epideemiate kohta sadama vastutavatele töötajatele, laevaliikluse juhtimise osakonnale (edaspidi LJO) ja koostööpartneritele.
- 1.5 Eeskirja ajakohastamise ja koostööpartnerite teavitamise eest vastutab Tallinna Sadama infrastruktuuri divisjoni ohutuse osakond. Eeskiri on kooskõlastatud Terviseametiga 28.11.2024.
- 1.6 Seonduvad dokumendid:
 - 1.6.1 hädaolukorra seadus,
 - 1.6.2 rahvatervise seadus,
 - 1.6.3 nakkushaiguste ennetamise ja tõrje seadus ja
 - 1.6.4 VV määrus nr 298 Eesti riigipiiril eriti ohtlike nakkushaiguste leviku tõkestamise kord ja tingimused
 - 1.6.5 jäätmeseadus,
 - 1.6.6 meresõiduohutuse seadus,
 - 1.6.7 biotsiidiseadus,
 - 1.6.8 WHO juhend „*Vector surveillance and control at ports, airports, and ground crossings*“ <https://www.who.int/publications/i/item/vector-surveillance-and-control-at-ports-airports-and-ground-crossings>
 - 1.6.9 Tallinna Sadama sadamate ohuolukordade lahendamise plaanid (ohuplaanid).
- 1.7 Eeskirja lisad:
 - 1.7.1 Lisa 1. Saaremaa sadama epideemiatõrje eeskiri
 - 1.7.2 Lisa 2. Isikukaitsevahendite kasutamine nakkuskoldes
 - 1.7.3 Lisa 3. Merenduse tervisedeklaratsioon (*Maritime Declaration of Health*)
 - 1.7.4 Lisa 4. Terviseameti küsimustik kontaktsetele reisijatele (3 keeles).

2 Mõisted

- 2.1 **Desinfektsioon** – meetmete kompleks haigust tekitavate mikroobide hävitamiseks inimese või looma kehalt, pagasilt, lastilt, konteineritelt, veokitelt, kaupadelt ja postisaadetistelt.
- 2.2 **Epideemia** - nakkushaiguse puhang, mis nõuab nakkustõrje meetmete laiaulatuslikku rakendamist.
- 2.3 **Eriti ohtlik nakkushaigus** - suure nakkavusega haigus, mis levib kiiresti ja ulatuslikult või mille kulg on raske või eluohtlik (VV määruse nr 298 kohaldatakse katku, koolera, kollapalaviku, viiruslike hemorraagiliste palavike leviku tõkestamiseks riigipiiril).
- 2.4 **Eriti ohtliku nakkushaiguse kahtlus** – kui sadama töötajad või laeva meeskonnaliikmed avastavad isiku, kellel on haigustunnused, mille alusel võib kahtlustada haiguse nakkuslikku iseloomu; kui selgub, et nakkuskahtlane isik oli viibinud viimase 30 päeva jooksul nendes maades, kus on levinud eriti ohtlik nakkushaigus või tal oli lähikokkupuude haige inimese/loomaga või nakkusohtliku materjaliga.
- 2.5 **Sanitaartsoon** – eraldi paiknev koht (kai), mille määrab sadamakapten, kuhu suunatakse karantiini määratud laev.
- 2.6 **Kahjuritõrje** – tähendab desinseksiooni (kahjurputukate tõrjet), deratisatsiooni (näriliste tõrjet) ja desinfektsiooni (kahjulike bakterite ning mikroorganismide tõrjet) teostamist, mille käigus kasutatakse biotsiidi kahjulike organismide hävitamiseks või nende ebasoovitava tegevuse ohjamiseks (alus: VV määrus nr 298; biotsiidiseadus).
- 2.7 **Kontakt** – isikud, kellel on võimalik kokkupuude nakkushaige või nakkuskahtlase isikuga.
- 2.8 **Lähikontakt** – isikud, kellel oli lähikontakt nakkushaige/nakkuskahtlase isiku või tema eritistega so kaasreisijad, transpordivahendi meeskonnaliikmed (eeskätt nakkuskahtlast isikut teenindav personal) ja sadama/piiripunkti töötajad.
- 2.9 **Nakkushaige** – inimene, kellel on arstiteaduses tunnustatud meetoditega diagnoositud nakkushaigus.
- 2.10 **Nakkushaigus** - haigus või haigustunnusteta kandlusseisund, mis on põhjustatud nakkustekitaja sattumisest organismi ja mis levib või mille puhul on alust oletada levikut inimeselt inimesele või loomalt inimesele otseselt või kaudselt.
- 2.11 **Nakkuskahtlane isik** – välja arvatud merehaiguse või õnnetuse tagajärgedega isik kellel on nakkushaiguse kahtlus, halb enesetunne, palavik 38C/100F või kõrgem ja vähemalt üks järgmistest haigustunnustest:
 - 2.11.1 pidev köha;
 - 2.11.2 hingamishäired;
 - 2.11.3 tugev kõhulahtisus;
 - 2.11.4 tugev oksendamine;
 - 2.11.5 nahalööve;
 - 2.11.6 vigastusest mittepõhjustatud verejooks või sinakad laigud;
 - 2.11.7 äsja tekkinud teadvuse häired.
- 2.12 **Nakkusohu ja selle kahtlus** laeva pardal või sadama territooriumil:
 - 2.12.1 sadamas või laeva pardal on avastatud eriti ohtlik nakkushaige/nakkuskahtlane isik;
 - 2.12.2 surnukeha avastamine juhul, kui ei ole välistatud nakkushaigus (sealhulgas eriti ohtlik nakkushaigus) surmapõhjuseks;
 - 2.12.3 kahtlus, et nakkusohtlikust piirkonnast pärinev kaup võib olla nakatunud;
 - 2.12.4 transpordivahendis või veoses on avastatud eriti ohtlike nakkushaiguste tekitajate edasikandjaid (säased, närilised või nende olemasolu tunnused, surnud närilised).

- 2.13 **Nakkusohtlikud jäätmed** - nakkust tekitavad, mikroorganisme või nende toksiine sisaldavad ained, mida teatakse kindlasti või tõenäoliselt põhjustavat inimeste või muude elusorganismide haigestumist ning mida peab nakkuse vältimiseks koguma ja kõrvaldama erinõuete kohaselt.
- 2.14 **Nakkusohtlik laev** – laev, mille pardal esineb eriti ohtliku nakkushaiguse kahtlus/oht ja peab rakendama sanitaar-meditsiinilisi meetmeid haiguse leviku tõkestamiseks.
- 1.1 **Ohtlikud jäätmed** (*hazardous waste*) -jäätmed, mis EL komisjoni määruse nr 1357/2014 lisas nimetatud vähemalt ühe ohtliku omaduse tõttu võivad olla ohtlikud inimese tervisele, varale või keskkonnale.

3 Kontaktandmed

Kontaktid nakkusohu korral	
Vanasadam	LJO vahetuse ülem tel 631 8588, vs.kapten@ts.ee Peakapten Ain Klaus, tel 5648 9700 a.klaus@ts.ee
Muuga sadam	LJO vahetuse ülem tel 631 9532, m-kapten@ts.ee Sadamakapteni asetäitja Daria Minakova, tel 5770 4221 , d.minakova@ts.ee
Paldiski Lõunasadam	LJO vahetuse ülem tel 631 8810, 522 1757 Paldiski-disp@ts.ee Sadamakapten Peeter Sepp, tel 631 8805, 520 8342, p.sepp@ts.ee
Saaremaa sadam	Dispetšer tel 610 0703, 521 0668 Sadamakapten Peeter Sepp, tel 631 8805, 520 8342, p.sepp@ts.ee
Häirekeskus	Tel 112, 112@112.ee
Terviseamet	Tööpäeviti kell 8-16.30 Põhja regionaalosakonna (PRO) valveametnik tel 5557 5808; provastutav@terviseamet.ee Töövälisel ajal nakkushaiguste epidemioloogia osakonna (NHEO) valveametnik tel 5344 0429, ewrs@terviseamet.ee
Lääne-Tallinna Keskhaigla	Vajadusel konsultatsioon 24 h valveinfektsionist 5302 2770 (nakkuskeskuse nakkushaiguste arst)
Terviseamet (Saaremaa sadam)	Terviseameti Lääne regionaalosakond Saaremaa esindus 8.00-16.00, tel 5332 2819, aina.vaher@terviseamet.ee Töövälisel ajal valveametnik tel 5344 0429 (24/7)
Kuressaare Haigla	Valvearst 452 0037 või 452 0038 konsultatsiooni saamiseks nakkushaige või nakkuskahtlase isiku kohta
Merevalvekeskus	Tel 619 1260, merepiir@politsei.ee , sh piirikontrolliga seotud teemad
EMTA	Raido Lehenurm, tel 507 3341, raido.lehenurm@emta.ee
Muud kontaktid	
Sadama peakontor	Infrastruktuuri divisjoni juht tel 5147218 Vanasadama haldusjuht tel 509 2961 Muuga sadama haldusjuht tel 631 9501, 524 8058 Paldiski Lõunasadama ja Saaremaa sadama haldusjuht tel 631 8805, 520 8342 Kommertsdivisjoni reisiterminali vahetuse juht, tel 631 8388 Ohutuse osakonna juhataja tel 5340 4332, s.lohmus@ts.ee
Vanasadama Jahisadam	Tel 510 3360, 631 8085, jahisadam@ts.ee

Tallinna Matusebüroo	Surnukeha transportimine. Tel 644 9580, 517 2599
Desinfektsioon, kahjuritõrje	OÜ Brantus Muuga (v.a HHLA TK Estonia AS), Vanasadam, tel 631 8514, 5569 5875 Rentokil OÜ Paldiski Lõunasadam, HHLA TK Estonia AS, Saaremaa sadam, tel 660 1650, 5141763, rpc-info-ee@rentokil.com
Ohtlike jäätmete eemaldamine	Muuga, Paldiski Lõunasadam, Vanasadam AS Green Marine, tel 631 8253, 515 9303 (24h) greenmarine@greenmarine.ee Saaremaa sadamas OÜ Prügimees Tel 4531603, saaremaa@keskkonnateenused.ee

4 Tegevused nakkusohu või selle kahtluse korral saabuva või sadamas seisva laeva pardal

- 4.1 Laeva kapten või laevaagent peab teatama nakkusohust laevast laevaliikluse juhtimise osakonnale ja lisaks EMDE kaudu. Nakkusohust laevast väljumine ja sisenemine on keelatud kuni Terviseameti ametniku korralduseni.
- 4.2 **LJO** tegevused laevalt (laevaagendilt) saadud info alusel:
- 4.2.1 teatab Häirekeskusele numbril 112, kes saadab kiirabi. LJO informeerib vajadusest saata isikukaitsevahenditega varustatud kiirabibrigaad tegelemiseks haigete või nakkuskahtlaste isikutega;
- 4.2.2 teavitab Terviseametit ning saadab järgmised andmed:
- laeva nimi ja lipp;
 - reisijate ja meeskonnaliikmete arv laevas;
 - eeldatav saabumisaeg;
 - pardal olevate reisijate ja nakkuskahtlaste isikute arv;
 - haiguse sümptomid;
 - võimalusel haige(te) tervises seisund ja reisi marsruut, kus laev (või reisija) viimase 4 nädala jooksul viibis.
- 4.2.3 teavitab EMTA ja PPA piiripunkti;
- 4.2.4 teavitab sadamakaptenit;
- 4.2.5 kui sadamakapten koostöös Terviseametiga on otsustanud, kas lasta laev sadamasse või mitte, määrab vaba kai ja suunab laeva sinna või laev jääb reidile;
- 4.2.6 koordineerib koostööd desinfektsioonifirmaga sadama territooriumil või reisiterminalis;
- 4.2.7 korraldab nakkusohustlike jäätmete käitlemisfirma andmete edastamise laevaagendile või operaatorfirmale.
- 4.3 **Sadamakapten** teavitab **ohuolukorra** lahendamise eest vastutajaid vastavalt sadama ohuplaanile ning on kontaktisikuks kõigi osapoolte vahel.
- 4.4 **Ohuolukorra lahendamise eest vastutaja** tegutseb vastavalt sadama ohuplaanile:
- 4.4.1 tagab igakülgse abi ohuolukorra lahendamisel ja tagajärgede likvideerimisel olemasolevate ressursside piires,
- 4.4.2 võtab vastu otsuse sadama käitamise jätkamise kohta rajatiste tõsiste kahjustuste korral,
- 4.4.3 tagab sadama tavapärase käitamingimuste võimalikult kiire taastamise.
- 4.5 **Ohutuse osakonna juhataja**

- 4.5.1 korraldab laeva valve ning terminalis nakkusohtliku tsooni valve koostöös lepingulise turvaettevõttega, et keegi ei väljuks ega siseneks piiratud alasse Terviseameti loata. Turvatöötaja võtab vajadusel vastu ning eskordib laeva juurde kiirabibrigaadi, kui ka Terviseameti ametnikud;
 - 4.5.2 korraldab sanitaartsooni (kai) piiramise ohtlikku tsooni tähistava märgistusega ning ametnike saatmise/eskortimise laevani.
- 4.6 **Terviseameti** ametniku tegevused pärast teabe saamist nakkusohtliku laeva või isiku kohta:
- 4.6.1 ohu korral õigus nõuda laeva inspekteerimist sadama kai ääres, kui sadamakapten koostöös Terviseametiga on otsustanud, kas lasta laev sadamasse või mitte, määrab vaba kai ja suunab laeva sinna või laev jääb reidile.
 - 4.6.2 annab korralduse tegutsemiseks vastavalt epideemiatõrje eeskirjale ning koordineerib epideemiatõrje meetmete rakendamist;
 - 4.6.3 toimib vastavalt Terviseameti eriti ohtlike haiguste avastamisel tegutsemise korrale;
 - 4.6.4 tunnistab laeva nakkusohtlikuks või nakkusvabaks põhinedes nakkushaiguste epidemioloogilise olukorra taustinfole ning laeva meeskonnalt saadud infole haiguskahtlase isiku kohta;
 - 4.6.5 kogub kokku küsimustikud, mis on kas eelnevalt jagatud ja täidetud (vorm lisa 4). Küsitleb reisijaid ja meeskonna liikmeid, annab soovitusel käitumiseks haigusnähtude ilmnemisel ning vajadusel vormistab saatekirja arstile meditsiinilise jälgimise korraldamiseks;
 - 4.6.6 tunnistab nakkusohu lõppenuks pärast vajalike epideemiatõrje meetmete läbiviimist, mille kohta vormistatakse kirjalik otsus. Terviseameti ametnik edastab otsuse laeva kaptenile, kas e-posti teel või allkirjastatult paberikandjal ning koopiad sadamakaptenile;
 - 4.6.7 kui laev on tunnistatud nakkusvabaks, informeerib sellest LJO vahetuse ülemat, kes teatab häire lõpetamisest osapooltele ja korraldab laeva tavapärase teenindamise.
- 4.7 Nakkushaige(d) isik(ud) saadetakse haiglasse kiirabibrigaadiga. Kui nakkusoht on seotud surnuga, tuvastab kiirabi surma fakti ja laeva agent või kapten kutsub surnukeha transportija.
- 4.8 **Laevaagent** (laeva omanik või opereeriv ettevõtte):
- 4.8.1 edastab Terviseameti nõudmisel reisijate ja meeskonnaliikmete nimekirja EMDE või e-kirja teel (saatmise viis kooskõlastatakse telefoni teel);
 - 4.8.2 vajadusel täpsustab nakkushaige/nakkuskahtlase isiku/isikute reisimise viimase 30 päeva ajalugu;
 - 4.8.3 reidile jääva laeva puhul tellib puksiiri kiirabi ja ametnike reidile viimiseks;
 - 4.8.4 korraldab Terviseameti ettekirjutusel laeva pardal desinfektsiooni või teised nakkushaiguse kolde likvideerimiseks vajalikud tööd;
 - 4.8.5 tegutseb vastavalt Terviseameti ametnike korraldustele (sh edastab küsimustiku laeva kaptenile, lisa 3);
 - 4.8.6 korraldab surnukeha transportimise piirkondliku matusebüroo kaudu.
- 4.9 **Piiripunkti ja Maksu- ja Tolliameti (EMTA) tegevused:**
- 4.9.1 Seni, kuni nakkusoht ei ole välistatud, tegutseb piiripunkt vastavalt epideemiatõrje eeskirjale.
 - 4.9.2 Piiri- ja tollikontrolli protseduurid teostatakse haigele isikule lähtuvalt olukorrast sadamas kohapeal või hiljem haiglas. EMTA ametnikud kontrollivad nakkusohtlikku pagasit, lasti, kauba ja postisaadetisi (sh desinfitseerimise läbiviimisel).
 - 4.9.3 Reisijatele ja meeskonnaliikmetele piiri- ja tollikontrolli protseduurid teostatakse laeva pardal pärast Terviseameti ametnikult loa saamist.

- 4.9.4 Piiripunkti ja EMTA ametnikud kasutavad vajadusel ülevaatuse teostamisel isikukaitsevahendeid (lisa 2).
- 4.10 Sadam korraldab laeva teenindamise, töötajad kasutavad kaitseriietust.
- 4.11 **Sadama haldusjuhi ülesanded:**
 - 4.11.1 tööruumide tagamine Terviseameti nõudmisel;
 - 4.11.2 transpordi korraldamine Terviseameti ametnikule (nõudmisel);
 - 4.11.3 kahjuritõrje korraldamine erakorraliselt epidemioloogilistel näidustustel.
- 4.12 Isikukaitsevahendid (IKV)
 - 4.12.1 Kõik töötajad, kes puutuvad kokku nakkushaige/nakkuskahtlase isiku või nakkusohtliku pardalastiga (pagas, kaup, post, toidujäätmed jne), kasutavad kaitseriietuse põhikomplekti, mille selga panekul ja seljast ära võtmisel on oluline rangelt järgida ettenähtud korda (lisa 2).
 - 4.12.2 Kasutatud kaitseriietus asetatakse spetsiaalsetesse märgistatud prügikottidesse, mille äraviimise korraldab jäätmekäitlusfirma.
- 4.13 Jäätmekäitlus
 - 4.13.1 Nakkusohtliku laeva jäätmete, sh toidujäätmed ja realiseerimata toidu eemaldamine toimub ainult Terviseameti ametniku loal.
 - 4.13.2 Nakkusohtlike jäätmete äraviimise korraldab jäätmekäitlusfirma, kellel on jäätmeseaduse kohane keskkonnakaitsealuba ohtlike jäätmete käitlemiseks.
 - 4.13.3 Laeva fekaalvesi kogutakse laeva fekaalmahutitesse, desinfektsioonifirma desinfitseerib selle (Terviseameti kirjaliku korralduse alusel) ja ainult pärast seda toimitakse vastavalt p 6.2.
- 4.14 Kui kaup on juba lastitud, toimub nakkusohtliku kauba või pagasi desinfitseerimine kauba valdaja ruumides.
- 4.15 LJO teavitab kõiki struktuuriüksuseid nakkusohu lõppemisest (Terviseameti otsusest) vastavalt ohuplaanile.

5 Tegevused nakkusohu või selle kahtluse puhul reisiterminalis

- 5.1 Juhul, kui terminali töötaja, piiripunkti või EMTA ametnik avastab reisiterminalis isiku, kellel on nakkushaiguse kahtlusega seotud haigustunnuseid, kutsub ta kohale reisiterminali vahetuse juhi.
- 5.2 Reisiterminali vahetuse juht selgitab esmalt välja, kas isik on viimase 30 päeva jooksul viibinud mõnes hetkel teadaolevas nakkusohtlikus piirkonnas, ja teavitab LJO vahetuse ülemat.
- 5.3 Nakkuskahtlane isik, tema isiklikud esemed ja pagas jäävad sinna, kus ta avastati.
- 5.4 LJO tegutseb vastavalt punktile 4.2.
- 5.5 Kõik nakkuskahtlase isikuga kokku puutuvad isikud peavad kasutama kaitseriietuse põhikomplekti (vastavalt lisa 2) või kui see pole võimalik, siis vähemalt kaitsemaski ja kindaid.
- 5.6 Reisiterminali vahetuse juht korraldab reisiterminali sissepääsu juures kiirabibrigaadi vastuvõtu ning saatmise haige juurde.
- 5.7 Terviseamet viib läbi sama reisi ülejäänud reisijate küsitluse, annab soovitusel käitumiseks haigusnähtude ilmnemisel ning vajadusel vormistab saatekirja arstile meditsiinilise jälgimise korraldamiseks. Reisiterminal vahetuse juht korraldab küsitluse koha, küsimustiku blanketid ja kirjutusvahendid.

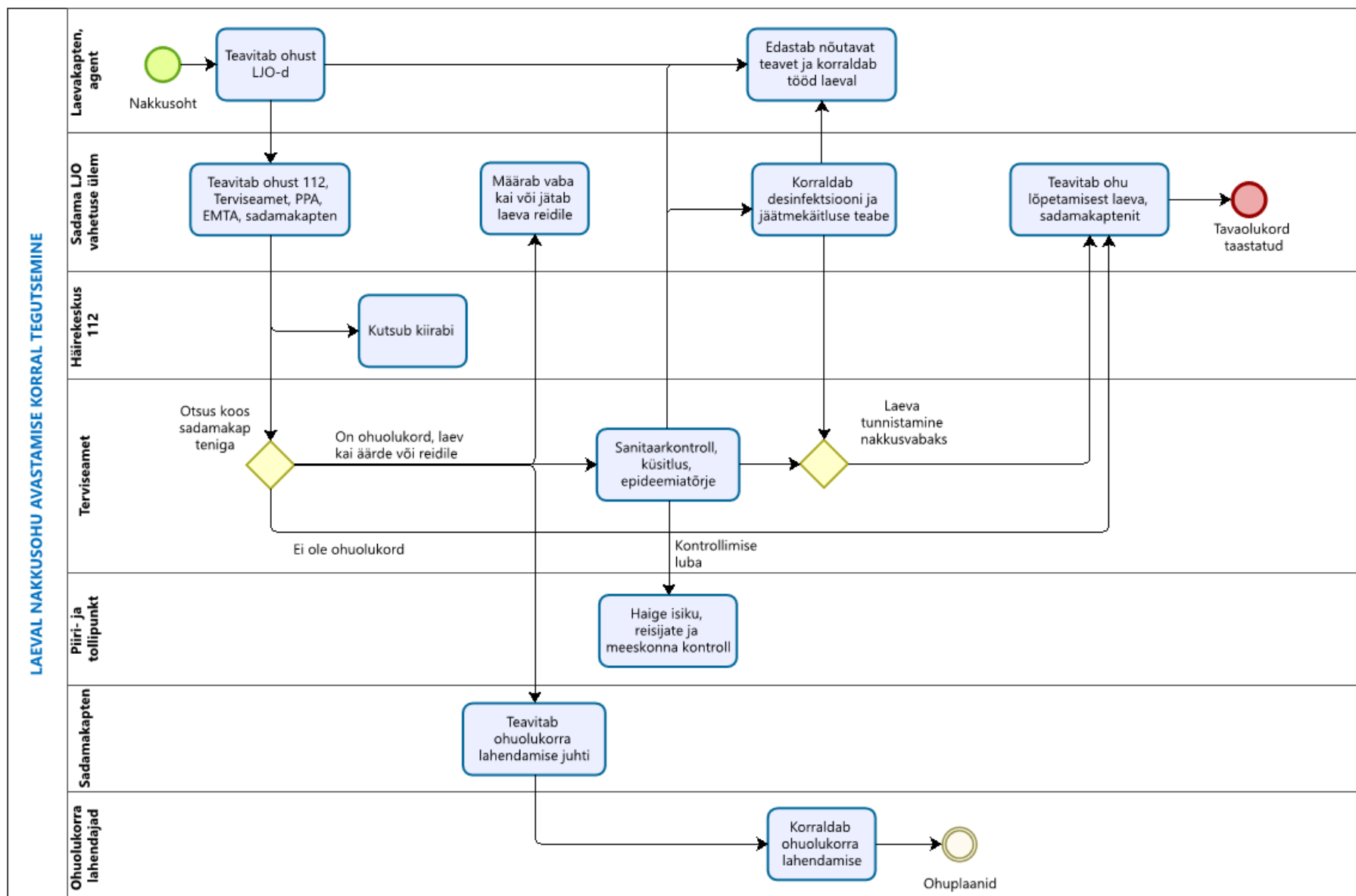
- 5.8 Kui Terviseamet või kiirabibrigaad kinnitab, et tegemist ei ole nakkusohuga, teavitab reisiterminali vahetuse juht sellest LJO vahetuse ülemat, kes teatab ohuolukorra lõpetamisest vastavalt ohuplaanile.
- 5.9 Piiri- ja tollikontrolli protseduurid teostatakse haigele isikule lähtuvalt olukorrast reisiterminalis või hiljem haiglas.
- 5.10 Kui osutub vajalikuks koristamine või materjalide puhastamine, tellib reisiterminali vahetuse juht koristustööd terminali koristusfirmalt.
- 5.11 Terviseameti ametnik määrab nakkushaiguse kolde likvideerimiseks vajalikud epideemiatõrje meetmed, sh desinfektsioonitööde teostamise, mille kohta annab LJO vahetuse ülemale kirjaliku korralduse.
- 5.12 Pärast desinfektsiooni teostamist vormistab desinfektsiooni läbiviija aruande ning informeerib reisiterminali vahetuse juhti sellest, kui kaua peab desinfitseeritud ala piiratud olema. Reisiterminali vahetuse juht teavitab LJO vahetuse ülemat desinfitseeritud ala taaskasutuselevõtust.
- 5.13 Terviseameti ametnik tunnistab nakkusohu lõppenuks pärast vajalike epideemiatõrjemeetmete läbiviimist. Terviseameti ametnik edastab otsuse kirjalikult reisiterminali vahetuse juhile ning LJO vahetuse ülemale.
- 5.14 Kasutatud kaitseriietus võetakse seljast rangelt jälgides ettenähtud korda (vastavalt lisa 2), asetatakse spetsiaalselt märgistatud prügikottidesse, mille äraviimise korraldab jäätmekäitlusfirma.

6 Sadama plaaniline tegevus nakkushaiguste leviku tõkestamiseks

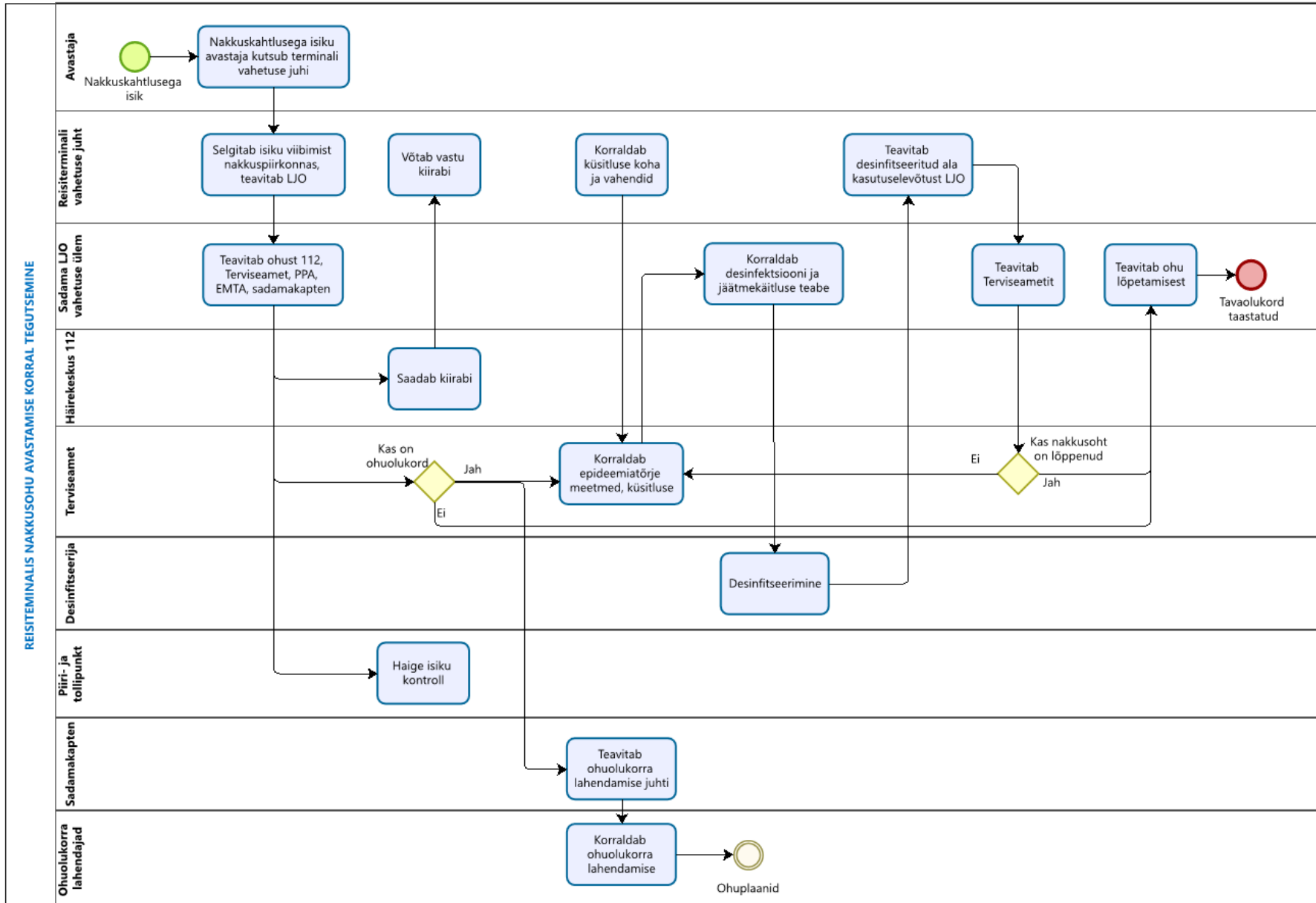
- 6.1 Sadamate joogivee varustussüsteemi vee kvaliteedi kontroll.
 - 6.1.1 Joogiveevarustussüsteemi vee kvaliteedi kontrolli korraldab energeetika osakond üks kord kvartalis (vajadusel ka sagedamini), kontrolli viib läbi Terviseamet lepingu alusel.
 - 6.1.2 Kui joogivee analüüsid ei vasta standardile, uuritakse ja kõrvaldatakse mittevastavuse põhjused. Peale abinõude rakendamist teostatakse kontrollanalüüsid.
 - 6.1.3 Joogivee analüüside protokolle säilitatakse energeetika osakonnas ning nõudmisel antakse dokumendi koopia laevale/laevadele.
- 6.2 Jäätmete kogumine ja äravedu laevadelt ja sadama territooriumilt.
 - 6.2.1 Sadama territooriumil tekkivate jäätmete kogumine ja äravedu on korraldatud vastavalt sadama eeskirjale (p 1.8. Heakord ja ohutus sadama territooriumil). Sadamas tegutsevad ettevõtjad on kohustatud tagama nende kasutuses olevatel territooriumidel ja kaidel puhtuse ning korra.
 - 6.2.2 Laevajäätmete vastuvõtt laevadelt toimub vastavalt sadama eeskirjale (p 7. Laevajäätmete vastuvõtt) ning laevajäätmete vastuvõtmise ning käitlemise kavale <https://www.ts.ee/laevajaatmed/>
 - 6.2.3 Kõik jäätmed antakse üle vastavat keskkonnakaitse luba omavatele ettevõtetele kas lepingu alusel või ühekordsete tellimuste alusel. Sadamas vastutavad jäätmekäitluse lepingute täitmise eest sadama kvaliteedi- ja keskkonnajuhtimise osakonna töötajad.
- 6.3 Kahjuritõrje korraldamine Tallinna Sadama territooriumil (sh erakorraliselt epidemioloogilistel näidustustel) ning plaaniline närilistega asustatuse kontroll 2 korda aastas tulemuste esitamisega Terviseameti Põhja regionaalosakonna valveametnikule e-kirjaga provastutav@terviseamet.ee.
 - 6.3.1 Kahjuritõrje korraldamiseks on sõlmitud leping vastavat teenust osutava ettevõttega. Kahjuritõrje firma peab olema majandustegevuse registris.

- 6.3.2 Ettevõtte teeb kahjuritõrjet Tallinna Sadama territooriumil (v.a laevad ja sadamaalal tegutsevad operaatorid) regulaarselt vastavalt lepingule ning vastavalt väljakutsetele.
- 6.3.3 Tallinna Sadama sadamate haldusjuhid (v.a Muuga sadam) koordineerivad koostööd kahjuritõrjet teostava ettevõttega. Muuga sadamas koordineerivad kahjuritõrje tööd operaatorid vastavalt sõlmitud kahjuritõrjefirmaga lepingule.
- 6.3.4 Ettevõtte esindaja koostab tõrje teostamise kohta vastava akti, mis sisaldab alljärgnevat andmeid:
- objekti nimetus ja aadress, tellija nimi;
 - tõrje teostamise aeg (kuupäev ja kellaaeg);
 - kahjuritõrje liik;
 - ruumide ja pindade loetelu koos pindalaga, kus tõrje läbi viidi;
 - tõrje meetod;
 - kasutatud tõrjeaine(d) ja toimeaine(te) nimetus, kontsentratsioon ja kulu;
 - ooteaeg (st aeg, mille möödumisel võib ruume või pindu uuesti kasutada);
 - vajalikud tõrjejärgsed meetmed enne objekti kasutamist;
 - paigaldatud püüniste, söödakarpide või -kastide arv ja paigalduskoht;
 - esmaabijuhised, näidates ära tõrjeaines esineva toimeaine vastumürgi;
 - kahjurite seire eest vastutaja;
 - allkirjad (kontaktisik ja tõrje teostajad).
- 6.3.5 Haldusjuht korraldab akti koopia edastamise Terviseameti Põhja regionaalosakonna valveametnikule 2 korda aastas (sügisel ja kevadel) provastutav@terviseamet.ee.
- 6.4 Tallinna Sadama töötajate koolitus
- 6.4.1 Tallinna Sadama ohutuse osakond korraldab koostöös Terviseameti ametnikega eriti ohtlike nakkushaiguste alaseid perioodilisi koolitusi vastutavatele töötajatele ja koostööpartneritele.
- 6.4.2 Maailma epidemioloogiliste riskipiirkondade ja riikide nimistu on kättesaadav Terviseameti koduleheküljel aadressil www.terviseamet.ee või WHO leheküljel: <http://www.who.int/ith/en/>.
- 6.5 Tallinna Sadam tagab isikukaitsevahendid, kätehügieeni võimalused Tallinna Sadama vastavatele töötajatele.
- 6.6 Reisijateäri osakonna teenindusjuht tagab isikukaitsevahendid reisiterminali töötajatele, küsimustike blanketid (lisa 4) ja kirjutusvahendid reisijate küsitluseks ettenähtud kohas.
- 6.7 Terviseamet tagab valmisoleku sanitaarkontrolli läbiviimiseks riigipiiril; teavitab koostööpartnereid nakkusohtlikest olukordadest maailmas ning vajalikest ennetusmeetmetest; teostab sanitaarkontrolli ja korraldab nakkushaiguse kolde likvideerimiseks vajalike epideemiatõrje meetmete rakendamist sadamale kuuluvates hoonetes ja laeva pardal.

7 Skeem. Tegutsemine nakkusohu korral saabuvas või sadamas seisvas laevas



8 Skeem. Tegutsemine nakkusohu korral reisiterminalis



Saaremaa sadama epideemiatõrje eeskiri

1 Üldosa

Saaremaa Sadam kuulub Tallinna Sadama koosseisu ning kogu üldtegevus ja kontaktandmed nakkusohu korral on kajastatud Tallinna Sadama epideemiatõrje eeskirjas.

2 Tegutsemine nakkusohu korral

- 2.1 Laevakapten või laevaagent teavitab saabuvast nakkusohtlikust laevast Saaremaa sadama sadamakaptenit või dispetšerit.
- 2.2 Sadamakapten või kohalviibiv dispetšer teavitab Terviseameti Lääne regionaalosakonna esindust piiripunkti saabunud laevast järgmistel juhtudel:
 - 2.2.1 eriti ohtliku nakkushaiguse kahtlusega isiku avastamisel (kui sadama töötajad või laeva meeskonna liikmed avastavad isiku, kellel on haigustunnused, mille alusel võib kahtlustada haiguse nakkuslikku iseloomu (vt mõisted) ning selgub, et nakkushaiguse kahtlane isik oli viibinud viimase 30 päeva jooksul maades, kus on levinud eriti ohtlik nakkushaigus või tal oli lähikokkupuude inimesega, kellel on diagnoositud eriti ohtlik nakkushaigus). Terviseametile tuleb edastada haige/haiguskahtlase nimi, vanus, sugu, kodakondsus, haiguse tunnused ja haigestumise kuupäev ning haigestunu suhtes rakendatud abinõud; reisijate ja meeskonnaliikmete arv;
 - 2.2.2 surnukeha avastamisel juhul, kui ei ole välistatud nakkushaigus (sealhulgas eriti ohtlik nakkushaigus) surmapõhjusena;
 - 2.2.3 kahtlus, et nakkusohtlikust piirkonnast pärinev kaup võib olla nakatunud;
 - 2.2.4 laeval on avastatud eriti ohtlikke nakkushaiguste tekitajate edasikandjaid (säased, närilised või nende olemasolu tunnused, surnud närilised).
- 2.3 Sadamakapten või dispetšer edastab sama info häirekeskusele tel 112 ja PPA piiripunktile Saaremaa sadamas.
- 2.4 Kui nakkushaigus või nakkusohu on tuvastatud, teavitab sadamakapten Saaremaa vallavanemat Mikk Tuisku telefonil 515 7141, 452 5001 (kriisivalmiduse nõunik Gunnar Havi, tel 452 5181, 5698 9929).

3 Toimingud nakkusohu või selle kahtluse korral

- 3.1 Üldjuhul sadamakapten otsustab, kuhu suunata nakkusohtlik laev ning vajalikud tõrjemeetmed korraldatakse vastavalt Tallinna Sadama epideemiatõrje eeskirjale.
- 3.2 Laeva tunnistamise nakatatuks, nakkusohtlikuks või nakkusvabaks otsustab igal konkreetsel juhul Terviseamet (Vabariigi Valitsuse määrus nr 298, § 4 lõige 3 p 4).

4 Sadama plaaniline tegevus nakkusohutuse tagamiseks

- 4.1 Sadamas on puurkaev. Joogivee kvaliteedi kontrolli korraldab energeetika osakond üks kord aastas, kontrolli viib läbi Terviseameti kohalik büroo lepingu alusel.
- 4.2 Jäätmete äravedu teostab jäätmekäitlusfirma vastavalt sõlmitud lepingule.
- 4.3 Kahjurtõrje korraldamiseks on sõlmitud lepingud. Näriliste kontrolli teostatakse kaks korda aastas (kevadepool ja sügisel), akti koopia edastatakse Terviseameti kohalikule esindusele.

Isikukaitsevahendite (edaspidi IKV) kasutamine

Sõltuvalt nakatumise ohust ja haigustekitaja levikuteedest komplekteeritakse IKV-d järgmiselt:

- **IKV põhikomplekti (nr 1)** kasutatakse kõrget epideemilist potentsiaali omavate nakkushaiguse või selle kahtluse korral (katku, siberi katku, SARS, kõrge nakkusohu tasemel, sh nakkushaige/nakkuskahtlase isiku või tema eritistega saastunud esemetega kokkupuutel);
- **IKV põhikomplekti (nr 2)** kasutatakse koolera või teiste kõrget epideemilist potentsiaali omavate soolenakkuse korral;
- **IKV täiendkomplekt (nr 3)** on ettenähtud nakkushaige/nakkuskahtlase isiku kontaktsetega tegelemiseks (kellel puuduvad nakkushaiguse sümptomid).

Komplektid asuvad A-terminalis I korruse inforuumis, D-terminalis 2. korrusel reisiterminali vahetuse juhi kabinetis, Jahisadamas 2. korruse ruumis, Kruiisiterminalis 2. korruse ürituste koordinaatori ruumis, Paldiski Lõunasadammas büroohoone 3. korrusel assistendi ruumis, Muuga sadamas esimesel korrusel turvafirma valvelauas ja Saaremaa sadamas dispetšeri ruumis.

IKV põhikomplekt nr 1

1. Vedelike/pihustitekindel (3-4 tüüpi vastavalt Euroopa ohutuse standarditele vedelike/pihustitekindel) kombinesoon kapuutsiga ühekordseks kasutamiseks - 1tk
2. Respiraator FFP 3 (või muu analoogse kaitseefektiivsusega respiraator) - 1tk
3. Kaitseprillid - 1tk
4. Kaitsekindad (mittesteriilsed soovitatavalt nitriil vastava suurusega S, M, L) – 2 paari
5. Kummisaapad ja/või kõrged jalatsikaitsmed - 1 paar

Lisavarustus: ühekordne alusriietus (sh peakate ja sokid), PVC/kilepõll, kinnitusteip, käte antiseptikum, desinfektsioonivahend pindadele, ühekordsed salvrätid, jäätmekott nakkusohlike jäätmete kogunemiseks (bioloogilise ohu markeeringuga), pesemisvahendid.

IKV põhikomplekt nr 2

1. Kaitsekombinesoon või kaitsekittel ühekordseks kasutamiseks – 1tk
2. PVC/kilepõll – 1tk
3. Kirurgiline kaitsemask või vajadusel respiraator – 1 tk
4. Kaitsekindad (mittesteriilsed soovitatavalt nitriil vastava suurusega S, M, L) – 2 paari
5. Kummisaapad ja/või kõrged jalatsikaitsmed - 1 paar

Lisavarustus: ühekordne alusriietus (sh peakate ja sokid), käte antiseptikum, desinfektsioonivahendid pindadele, kinnitusteip, jäätmekott nakkusohlike jäätmete kogunemiseks (bioloogilise ohu markeeringuga), pesemisvahendid.

IKV täiendkomplekt nr 3

1. Kaitsekittel ühekordseks kasutamiseks
2. Kirurgiline kaitsemask
3. Kaitsekindad (mittesteriilsed soovitatavalt nitriil vastava suurusega S, M, L)

IKV selgapanemine ja eemaldamine tehakse kiirustamata koolitatud abilise järelevalve all rangelt jälgides ettenähtud järjekorda, et oleks tagatud ohutus.

Abiline aitab IKV selga panemisel ja eemaldamisel, desinfektsioonivahendi kasutamisel ja saastunud esemete kokku kogumisel. Abiline kasutab samu IKV-id nagu nakkusohliku materjaliga kokkupuutel

(ühekordseks kasutamiseks ettenähtud kaitsekitlit või kombinesooni, kaitsekindaid ja kaitsemaski/respiraatori).

IKV täiskomplekti nr 1 selgapanemise järjekord:

1. Ühekordne alusriietus
2. Kaitsekombinesooni alumine osa
3. Kummikud kombinesooni alla ja/või kõrged jalatsikaitsmed kummikute ja kombinesooni peale
4. Kaitsekinnaste esimene paar - kombinesooni varruka alla
5. Kombinesooni ülemise osa (ilma kapuutsita) ja kirjutada töötaja nimi kombinesoonile
6. Kaitsekinnaste teine paar - kombinesooni varruka peale
7. Respiraator (pannakse vastavalt kasutusjuhendile, paelad jäävad kapuutsi alla)
8. Kombinesooni kapuuts pähe ja tõmbelukk kinni
9. Kaitseprillid
10. PVC/kaitsepõll (vajadusel)

IKV seljastvõtmine

IKV võetakse seljast kohe pärast nakkuskoldest väljumist nakkusohutus kohas kiirustamata, rangelt järgides ettenähtud järjekorda:

1. Põll, jalatsikaitsmed
2. Kaitseprillid ja välised kaitsekindad
3. Kombinesooni ülevaatus võimaliku kahjustuse osas. Vajadusel abiline puhastab kombinesooni nähtavast saastumisest kasutades desinfektsiooni vahendiga immutatud lappi. Seejärel aitab abiline kombinesooni seljast võtta, nahka puudutamata, keerates saastunud välispinna seestpoolt väljapoole, liikudes ülalt allapoole (kapuuts, seljaosa, varrukad koos teibitud alumiste kinnastega, jalaosad)
4. Kummisaapad
5. Respiraator näonahka puudutamata - viimasena

Iga riietuseseme äravõtmise järel tuleb kinnastes käte antiseptika vastavalt kasutusjuhendile täites ohutuse nõudeid. Äravõetud esemed pannakse ettenähtud jäätmekotti bioloogilise ohu märgistusega ja antakse üle vastavat luba omavale jäätmekäitlusfirmale.

Pärast IKV eemaldamist peab töötaja pesema ja käte antiseptika. Pärast tööülesannete täitmist peab töötaja pesema ennast duššiga varustatud pesemisruumis kasutades antiseptilisi nahapuhastusvahendeid.

Kui riskianalüüsi alusel võetakse kasutusele lühendatud/kergendatud IKV-te koosseis (nt IKV komplektid nr 2, 3 või muud), siis tuleb lähtuda IKV täiskomplekti kasutamise reeglitest ning IKV panemise ja seljast võtmise järjekorrast.

Infoallikad

ECDC training tutorial for healthcare professionals, Oct 2014

<http://ecdc.europa.eu/en/publications/Publications/safe-use-of-ppe.pdf>

WHO personal protective equipment for use in a filovirus disease outbreak, Nov 2016

<https://www.who.int/publications/i/item/9789241549721>

Rahvusvahelised Tervise-eeskirjad 2005 Lisa 8/*International Health Regulations Annex 8, WHO 2005*

MERENDUSE TERVISEDEKLARATSIOON/ *MARITIME DECLARATION OF HEALTH*

Täidavad ja esitavad volitatud ametkondadele välissadamatest saabuvate laevade kaptenid.

To be completed and submitted to the competent authorities by the masters of ships arriving from foreign ports.

Esitatud sadamas/ *Submitted at the port of*.....Kuupäev/ *Date*
 Mere- või siseveekogu laeva nimi/ *Name of ship or inland navigation vessel*.....
 Registreerimise nr/IMO nr/ *Registration/IMO No.*.....
 saabus (kust)/ *arriving from*suundub (kuhu)/ *sailing to*.....
 Lipuriik/ *Nationality(Flag of vessel)*.....Kapteni nimi/ *Master's name*
 Bruto tonnaž (merelaev)/ *Gross tonnage (ship)*
 Tonnaž (siseveekogu laev)/ *Tonnage (inland navigation vessel)*

Kehtiva "Laeva sanitaarkontrollist vabastamise tunnistuse" või "Laeva sanitaarkontrolli tunnistuse" olemasolu?/
Valid Sanitation Control Exemption/Control Certificate carried on board?

Jah/ *Yes* Ei/ *No*Väljastatud/ *Issued at*Kuupäev/ *Date*

Korduv inspekteerimine on vajalik?/ *Re-inspection required?* Jah/ *Yes* Ei/ *No*

Kas laev on külastanud Maaailma Terviseorganisatsiooni poolt mõjutatud alaks tunnistatud piirkonda?/
Has ship/vessel visited an affected area identified by the World Health Organization?

Jah/ *Yes* Ei/ *No* Külastatud sadam/ *Port of visit* Kuupäev/ *Date of visit*

Loetlege külastatud sadamad alates rahvusvahelise reisi algusest koos lahkumise kuupäevadega või viimase kolmekümne päeva jooksul külastatud sadamad, sõltuvalt sellest, missugune aeg on lühem:/ *List ports of call from commencement of voyage with dates of departure, or within past thirty days, whichever is shorter:*

Saabumissadama volitatud ametkonna nõudmisel esitage alates rahvusvahelise reisi algusest laeval viibinud meeskonna liikmete, reisijate ja muude isikute nimekiri või viimase kolmekümne päeva jooksul laeval viibinud samade isikute nimekiri, sõltuvalt sellest, missugune aeg on lühem, kaasa arvatud kõik külastatud sadamad/riigid / *Upon request of the competent authority at the port of arrival, list crew members, passengers or other persons who have joined ship/vessel since international voyage began or within past thirty days, whichever is shorter, including all ports/countries visited in this period (add additional names to the attached schedule):*

(1) Nimi/ *Name*.....laeval alates/ *joined from:* (1)(2) (3)
 (2) Nimi/ *Name*.....laeval alates/ *joined from:* (1)(2) (3)
 (3) Nimi/ *Name*.....laeval alates/ *joined from:* (1)(2) (3)

Laeva pardal viibivate meeskonnaliikmete arv/ *Number of crew members on board*

Laeva pardal viibivate reisijate arv/ *Number of passengers on board*

Andmed sanitaar-mediitsinilise olukorra kohta/ *Health questions*

1. Kas reisi ajal suri pardal mõni isik, välja arvatud õnnetuse tõttu?/ *Jah/ Yes*..... *Ei/ No*.....

Has any person died on board during the voyage otherwise than as a result of accident?

Kui "jah", siis esitage üksikasjalik kirjeldus sündmuste toimumise järjekorras/
If yes, state particulars in attached schedule.

Surmajuhtude koguarv/ *Total no. of deaths*

2. Kas rahvusvahelise reisi ajal on/oli pardal nakkushaiguse kahtlasi juhte?/ *Is there on board or has there been during the international voyage any case of disease which you suspect to be of an infectious nature?*

Jah/ Yes..... *Ei/ No*.....

Kui "jah", siis esitage üksikasjalik kirjeldus sündmuste toimumise järjekorras/
If yes, state particulars in attached schedule.

3. Kas reisi ajal haigestunud reisijate arv on olnud tavalisest/oodatust suurem?/ *Has the total number of ill passengers during the voyage been greater than normal/expected?* *Jah/ Yes*..... *Ei/ No*.....

Kui palju oli haigestunud isikuid?/ *How many ill persons?*.....

4. Kas praegu on pardal haigeid inimesi?/ *Is there any ill person on board now?* *Jah/ Yes*..... *Ei/ No*.....

Kui "jah", siis esitage üksikasjalik kirjeldus sündmuste toimumise järjekorras/ *If yes, state particulars in attached schedule.*

5. Kas meditsiinitöötajatega on konsulteeritud?/ *Was a medical practitioner consulted? Jah/ Yes.....Ei/ No.....*
Kui "jah", siis esitage üksikasjalik ravi või saadud soovitude kirjeldus/
If yes, state particulars of medical treatment or advice provided in attached schedule.

6. Kas teate pardal toimivat mõnda tegurit, mis võib põhjustada haigestumist või soodustada haiguse levikut?/
Are you aware of any condition on board which may lead to infection or spread of disease?
Jah/ Yes Ei/ No

Kui "jah", siis esitage üksikasjalik kirjeldus sündmuste järjekorras/ *If yes, state particulars in attached schedule.*

7. Kas pardal on rakendatud sanitaar-meetmeid (karantiini, isoleerimist, desinfektsiooni või dekontaminatsiooni)?/
Has any sanitary measure (e.g. quarantine, isolation, disinfection or decontamination) been applied on board?
Jah/ Yes Ei/ No

Kui "jah", siis nimetage rakendatud meetde, koht ja kuupäev/ *If yes, specify type, place and date*
.....

8. Kas pardal on avastatud piletiteta reisijaid?/ *Have any stowaways been found on board? Jah/ Yes Ei/ No.....*
Kui "jah", siis kus nad laeva tulid (kui see on teada)?/ *If yes, where did they join the ship (if known)?*
.....

9. Kas pardal on mõni haige loom?/ *Is there a sick animal or pet on board? Jah/ Yes Ei/ No.....*

Märkus. Laevaarsti puudumisel juhindub kapten nakkushaiguse kahtluse äratundmisel järgmistest haigustunnustest:

- mitu päeva püsinud palavik või sellega kaasnev (i) nõrkus, (ii) teadvuse hägunemine, (iii) lümfisõlmede suurenemine, (iv) nahakollasus, (v) köha või hingamispuudulikkus, (vi) ebataoline verejooks või (vii) halvatus.
- palavikuga või palavikuta: (i) äge nahalööve, (ii) tugev oksendamine (mitte merehaigusest põhjustatud), (iii) tugev kõhulahtisus või (iv) korduvad krampid.

Note: In the absence of a surgeon, the master should regard the following symptoms as grounds for suspecting the existence of a disease of an infectious nature:

(a) *fever, persisting for several days or accompanied by (i) prostration; (ii) decreased consciousness; (iii) glandular swelling; (iv) jaundice; (v) cough or shortness of breath; (vi) unusual bleeding; or (vii) paralysis.*

(b) *with or without fever: (i) any acute skin rash or eruption; (ii) severe vomiting (other than sea sickness); (iii) severe diarrhoea; or (iv) recurrent convulsions.*

Kinnitan, et käesolevas Tervisedeklaratsioonis (kaasa arvatud seletuskirjad) esitatud üksikasjad ja vastused küsimustele kajastavad õigesti ja täpselt minu valduses olevaid andmeid/
I hereby declare that the particulars and answers to the questions given in this Declaration of Health (including the schedule) are true and correct to the best of my knowledge and belief.

Allkiri/ *Signed* Kapten/ *Master*

Kaasallkiri/ *Countersigned* Laevaarst, kui on/ *Ship's Surgeon, if carried*

Kuupäev/ *Date*

MERENDUSE TERVISEDEKLARATSIOONI lisa/ATTACHMENT TO MARITIME DECLARATION OF HEALTH

Nimi/ <i>Name</i>	Klass või liik/ <i>Class of rating</i>	Vanus/ <i>Age</i>	Sugu/ <i>Sex</i>	Rahvus/ <i>Nationality</i>	Laevale tuleku sadam, kuupäev/ <i>Port, date joined ship/vessel</i>	Haiguse ise- loom/ <i>Nature of illness</i>	Sümptomit e algus- kuupäev/ <i>Date of onset of symptoms</i>	Kas teatati sadama med töötajale?/ <i>Reported to a port medical officer?</i>	Haiguse lõpe*/ <i>Disposal of case*</i>	Antud ravimid või muu ravi/ <i>Drugs, medicines of other treatment given to patient</i>	Märkused/ <i>Comments</i>

* Näidata: (1) kas haige paranes, on veel haige või suri ja (2) kas haige on veel pardal, laevalt evakueeritud (missuguses sadamas või lennujaamas) või maeti merre. /

* State: (1) whether the person recovered, is still ill or died; and (2) whether the person is still on board, was evacuated (including the name of the port or airport), or was buried at sea.

Küsimustik kontaktsetele reisijatele

TERVISEAMET
Paldiski mnt 81, 10614 Tallinn
www.terviseamet.ee

Lugupeetud reisija,
 kuna Teil võis olla reisi ajal kontakt laeva pardal nakkushaigega, siis palume Teil vastata alljärgnevatele küsimustele:

1. Reisi üldinformatsioon

Transpordivahendi nimi ja kajuti nr _____

Reisi algpunkt, sihtpunkt _____

2. Isiku andmed

Ees- ja perekonnanimi _____

Sugu M N Isikukood _____

Kodune aadress Tänav _____ Linn _____ Maakond _____

3. Kas Teil on järgmised nakkushaiguse tunnused:

- palavik, mis kestab mitu päeva Jah / Ei
- palavik, millega kaasneb peavalu, lihasvalu, segasus Jah / Ei
- palavik koos kõhaga Jah / Ei
- palavik, millega kaasneb lümfisõlmede suurenemine Jah / Ei
- lööve või paised näol, käsivartel või suukoopas Jah / Ei
- sage kõhulahtisus kiiresti süveneva jõuetusega Jah / Ei
- kollasus koos palavikuga Jah / Ei

4. Kus Te viibisite viimase 30 päeva jooksul enne Eestisse saabumist (riik, linn, maakond)?

5. Kontaktandmed:

Kontakttelefon: _____

E-post: _____

6. Kuidas saab Teiega ühendust võtta järgneva 30 päeva jooksul:

Kuupäev	Viibimise riik, linn	Kuidas saab ühendust võtta
---------	----------------------	----------------------------

Tähelepanu! Kui Te haigestute päeva jooksul pärast reisi ning kahtlustate nakkushaigust (vt. tunnused p.3), helistage oma perearstile ja teatage oma haigusnähtudest ning hiljutisest viibimisest reisil.

7. Antud saatekiri arstile nr. ja isiku meditsiinilise jälgimise vorm.

Allkiri

Kuupäev

Health Board
Paldiski road 81, 10614 Tallinn
www.terviseamet.ee

Dear Passenger,

You may have been exposed to a communicable disease during the voyage. Kindly ask you to answer the following questions regarding your health and your travel history:

1. Flight details:

Name of vessel / No of cabin _____

Places visited: _____

2. Personal information:

Last name _____ First name _____

Date of birth _____ Sex M F

Home address: Street _____ City _____

Country _____

3. Do you have the following symptoms?

- fever which persisting for several days Yes No
- fever with profound weakness, headache, backache Yes No
- fever with cough Yes No
- fever with glandular swelling Yes No
- skin rash on the face, trunk, arms, legs, hands, feet Yes No
- rash or ulcers in your mouth or throat Yes No
- severe diarrhoea with symptoms of collapse Yes No
- jaundice accompanied by fever Yes No

4. Where did you stay for the last 30 days (country, city) before you arrived in Estonia?

5. General contact details:

Telephone(s) _____

E-mail(s) _____

6. Where will you be and how can you be contacted in the next 30 days?

Date	Country, city	How can you be contacted
------	---------------	--------------------------

Attention! If you will be ill during days after arriving and the infectious nature of disease is suspected, please call your physician and inform about your illness and recent travel.

7. Has been given out surveillance notice and undertaking to report no ...

Signature

Date

Health Board
Paldiski road 81, 10614 Tallinn
www.terviseamet.ee

Уважаемый пассажир,

В связи с тем, что во время рейса Вы могли находиться в контакте с лицом, подозрительным на инфекционное заболевание, убедительно просим Вас ответить на следующие вопросы:

1. Информация о рейсе:

Название судна/номер каюты _____

Начальный и конечный пункты следования _____

2. Анкетные данные

Имя _____ Фамилия _____

Дата рождения _____ пол: М Ж

Домашний адрес: улица, дом, кв. _____

Город _____ Страна _____

3. Есть ли у Вас на данный момент следующие жалобы на состояние здоровья

- температура, длящаяся несколько дней Да Нет
- температура, сопровождающаяся кашлем Да Нет
- затруднением дыхания Да Нет
- температура, сопровождающаяся болями в мышца Да Нет
- головной болью Да Нет
- сыпь или покраснения на лице, теле, на конечностях Да Нет
- или во рту Да Нет
- частый стул с быстро нарастающей слабостью Да Нет

4. Место пребывания за последние 30 дней (страна, город) до прибытия в Эстонию?

5. Контактные данные:

Контактный телефон _____

e-mail _____

6. Ваши контактные данные для связи в течение следующих 30 дней:

Дата	Страна пребывания, город	Как с вами связаться
------	--------------------------	----------------------

Внимание! Если Вы заболете в течение дней, и подозревается инфекционная природа заболевания, в этом случае Вы должны обратиться к врачу и сообщить ему о возможном контакте с инфекционным больным и маршруте Вашего путешествия.

7. Выдано направление к врачу для взятия под медицинское наблюдение №.....

Подпись

Дата